

**METODIKA
K PROVÁDĚNÍ
NAŘÍZENÍ VLÁDY
č. 79/2007 Sb.,**

o podmínkách provádění agroenvironmentálních opatření

2007

SEZNAM POUŽITÝCH ZKRATEK

AEO	Agroenvironmentální opatření
ES	Evropská společenství
EZ	Ekologické zemědělství
HRDP	Horizontální plán rozvoje venkova ČR pro období 2004–2006
CHKO	Chráněná krajinná oblast
NV AEO	Nařízení vlády č. 79/2007 Sb., o podmínkách provádění agroenvironmentálních opatření
IP	Integrovaná produkce
LFA	Less Favoured Areas – méně příznivé oblasti
LPIS	Land Parcel Identification System – systém pro vedení a aktualizaci evidence půdy dle uživatelských vztahů dle zákona 252/1997 Sb., o zemědělství, rozšířený o další funkční vlastnosti potřebné především pro účely administrace dotací
MŽP	Ministerstvo životního prostředí
MZe	Ministerstvo zemědělství
NP	Národní park
NV č. 242/2004 Sb.	Nařízení vlády č. 242/2004 Sb., v platném znění
OP NP	Ochranné pásmo národních parků
OOP	Orgán ochrany přírody
PO	Ptačí oblast
PRV	Program rozvoje venkova ČR na období 2007–2013
SAPS	Single Area Payment Scheme – jednotná platba na plochu
SZIF	Státní zemědělský intervenční fond
TP	Travní porost
VDJ	Velká dobytčí jednotka
ZA-PÚ	Zemědělská agentura – pozemkový úřad (regionální pracoviště MZe)
ZCHÚ	Zvláště chráněné území
ZP	Zemědělská půda

OBSAH

Seznam použitých zkratk.....	2
I. Úvod	5
2. Obecné principy agroenvironmentálních opatření.....	6
2. 1 Předmět úpravy (§ 1 NV AEO)	6
2. 2 Agroenvironmentální opatření (§ 2 NV AEO)	6
2. 3 Žádost o zařazení do agroenvironmentálních opatření (§ 3 NV AEO)	6
2. 3. 1 Kdo může podat žádost o zařazení (§ 3 odst. 1 NV AEO).....	6
2. 3. 2 Žádost o zařazení (§ 3 odst. 2 až 5 NV AEO)	8
2. 4 Poskytnutí dotace v rámci AEO (§ 4 NV AEO)	8
2. 4. 1 Žádost o poskytnutí dotace (§ 4 odst. 1 a odst. 3 NV AEO)	8
2. 4. 2 Společné podmínky pro žadatele v AEO (§ 4 odst. 2 NV AEO).....	8
2. 4. 2. 1 Podmínky dobrého zemědělského a environmentálního stavu (§ 4 odst. 2 písm. c) NV AEO)	8
2. 4. 2. 2 Minimální požadavky na používání hnojiv (§ 4 odst. 2 písm. d) NV AEO).....	9
2. 4. 2. 3 Minimální požadavky na používání přípravků na ochranu rostlin (§ 4 odst. 2 písm. e) NV AEO).....	9
2. 4. 2. 4 Minimální požadavky na údržbu travních porostů.....	10
2. 4. 2. 5 Podmínky na ochranu vod před znečištěním dusičnany ze zemědělských zdrojů (§ 4 odst. 2 písm. h) NV AEO).....	11
2. 4. 3 Posuzování užívané výměry (§ 4 odst. 2 písm. i) NV AEO).....	12
2. 4. 4 Dobrovolné ukončení závazku (§ 4 odst. 4 NV AEO)	12
2. 5 Změna výměry (§ 5 NV AEO).....	12
2. 5. 1. Zvýšení výměry	13
2. 5. 2. Snížení výměry	13
2. 6 Převod a přechod zařazení do AEO (§ 6 NV AEO).....	14
2. 7 Výpočet dotace a její maximální výše.....	16
2. 8 Vrácení dotace.....	16
2. 9 Zákres AEO do map	16
2. 9. 1 Obecné principy	16
2. 9. 2 Mapy k žádosti o zařazení	17
2. 9. 3 Mapy k žádosti o dotaci.....	17
2. 9. 4 Metodika záznamu.....	18
3. Podrobné podmínky jednotlivých AEO (§ 7 – § 12 NV AEO)	20
3. 1 Ekologické zemědělství (§ 7 NV AEO).....	20
3. 1. 1 Předmět dotace.....	20
3. 1. 2 Sazba dotace.....	20
3. 1. 3 Náležitosti žádosti o zařazení do titulu EZ.....	20
3. 1. 4 Podmínky vstupu a kombinovatelnost s jinými AEO.....	20
3. 1. 5 Podmínky poskytnutí dotace na EZ a sankce za jejich porušení	21
3. 2 Integrovaná produkce (§ 8 NV AEO).....	22
3. 2. 1 Předmět dotace.....	22
3. 2. 2 Sazba dotace.....	23
3. 2. 3 Náležitosti žádosti o zařazení do titulu IP.....	23
3. 2. 4 Podmínky vstupu a kombinovatelnost s jinými AEO.....	23
3. 2. 5 Podmínky poskytnutí dotace na IP a sankce za jejich porušení.....	23
3. 2. 5. 1 IP ovoce (§ 8 odst. 4 NV AEO).....	23
3. 2. 5. 2 IP révy vinné (§ 8 odst. 5 NV AEO).....	26
3. 2. 5. 3 Vyklučení (§ 8 odst. 6 NV AEO)	27
3. 2. 5. 4 IP zeleniny (§ 8 odst. 7 NV AEO).....	28
3. 3 Ošetřování travních porostů (§ 9 NV AEO)	32
3. 3. 1 Předmět dotace.....	32

3.3.2 Sazba dotace.....	34
3.3.3 Náležitosti žádosti o zařazení do podopatření ošetřování travních porostů.....	35
3.3.4 Podmínky vstupu a kombinovatelnost s jinými AEO.....	35
3.3.5 Podmínky poskytnutí dotace na podopatření ošetřování travních porostů a sankce za jejich porušení ...	35
3.3.5.1 Obecné podmínky podopatření ošetřování travních porostů (§ 9 odst. 6 NV AEO).....	35
3.3.5.2 Podmínky – titul louky (§ 9 odst. 7 NV AEO).....	36
3.3.5.3 Podmínky – titul mezofilní a vlhkomilné louky (§ 9 odst. 8 a 9 NV AEO).....	37
3.3.5.4 Podmínky – titul horské a suchomilné louky (§ 9 odst. 10 a 11 NV AEO).....	39
3.3.5.5 Podmínky – titul trvale podmáčené a rašelinné louky (§ 9 odst. 12 NV AEO).....	41
3.3.5.6 Podmínky – titul ptačí lokality na travních porostech – hnízdiště bahňáků (§ 9 odst. 13 NV AEO).....	42
3.3.5.7 Podmínky – titul ptačí lokality na travních porostech – hnízdiště chřástala polního (§ 9 odst. 14 NV AEO).....	42
3.3.5.8 Podmínky – titul pastviny (§ 9 odst. 15 NV AEO).....	43
3.3.5.9 Podmínky – titul druhově bohaté pastviny (§ 9 odst. 16 NV AEO).....	45
3.3.5.10 Podmínky – titul suché stepní trávníky a vřesoviště (§ 9 odst. 17 NV AEO).....	46
3.4 Zatravňování orné půdy (§ 10 NV AEO).....	47
3.4.1 Předmět dotace.....	47
3.4.2 Sazba dotace.....	47
3.4.3 Náležitosti žádosti o zařazení do titulu zatravňování orné půdy.....	48
3.4.4 Podmínky vstupu do titulu a kombinovatelnost s jinými AEO.....	48
3.4.5 Podmínky poskytnutí dotace na zatravňování orné půdy a sankce za jejich porušení.....	48
3.5 Pěstování meziplodin (§ 11 NV AEO).....	49
3.5.1 Předmět dotace.....	49
3.5.2 Sazba dotace.....	49
3.5.3 Náležitosti žádosti o zařazení do titulu pěstování meziplodin.....	49
3.5.4 Podmínky vstupu do titulu a kombinovatelnost s jinými AEO.....	50
3.5.5 Podmínky poskytnutí dotace na pěstování meziplodin a sankce za jejich porušení.....	50
3.6 Biopásy (§ 12 NV AEO).....	51
3.6.1 Předmět dotace.....	51
3.6.2 Sazba dotace.....	52
3.6.3 Náležitosti žádosti o zařazení do titulu biopásy.....	52
3.6.4 Podmínky vstupu do titulu a kombinovatelnost s jinými AEO.....	52
3.6.5 Podmínky poskytnutí dotace na biopásy a sankce za jejich porušení.....	52
4. Transformace závazku AEO.....	54
4.1 Kdo může provést transformaci.....	54
4.2 Transformační žádost.....	54
4.3 Transformace závazku převodem nebo přechodem zařazení do AEO.....	55
4.4 Principy převoditelnosti.....	55
Příloha č. 1 k metodice k nařízení vlády č. 79/2007 Sb.....	57
Příloha č. 2 k metodice k nařízení vlády č. 79/2007 Sb.....	60
Příloha č. 3 k metodice k nařízení vlády č. 79/2007 Sb.....	62
Příloha č. 4 k metodice k nařízení vlády č. 79/2007 Sb.....	63
Příloha č. 5 k metodice k nařízení vlády č. 79/2007 Sb.....	64
Příloha č. 6 k metodice k nařízení vlády č. 79/2007 Sb.....	65
Příloha č. 7 k metodice k nařízení vlády č. 79/2007 Sb.....	66
Příloha č. 8 k metodice k nařízení vlády č. 79/2007 Sb.....	67

I. ÚVOD

Tato metodika je určena žadatelům o dotace v rámci AEO, což je jedno ze stěžejních opatření osy II PRV. Cílem AEO je podpora způsobů využití zemědělské půdy, které jsou v souladu s ochranou a zlepšením životního prostředí a krajiny, podpora zachování obhospodařovaných území vysoké přírodní hodnoty, přírodních zdrojů, biologické rozmanitosti a údržby krajiny. Základní podmínkou pro poskytování finanční podpory v AEO je uzavření pětiletého závazku a v rámci tohoto závazku každoroční podávání žádosti o poskytnutí dotace.

V letech 2004–2006 měli zemědělci možnost využít dotační podpory v AEO v rámci HRDP. Z důvodů implementace AEO do právního systému ČR bylo vydáno nařízení vlády č. 242/2004 Sb., které je platným právním předpisem v oblasti poskytování dotací v AEO pro žadatele, kteří v rámci tohoto nařízení vlády uzavřeli v letech 2004–2006 pětiletý závazek. Vstupem do nového programového období 2007–2013 došlo k revizi a změnám ve struktuře i podmínkách AEO na základě zkušeností z předchozích let a v souladu s novou legislativou ES.

Tato metodika slouží jako pomocný materiál pro nově vstupující žadatele vstupující do AEO v období 2007–2013 a rovněž pro žadatele, kteří v AEO již závazek mají (uzavřený podle nařízení vlády č. 242/2004 Sb.) a hodlají provést jeho transformaci v souladu s podmínkami stanovenými nařízením vlády č. 79/2007 Sb., ze dne 11. dubna 2007 o podmínkách provádění agroenvironmentálních opatření.

2. OBECNÉ PRINCIPY AGROENVIRONMENTÁLNÍCH OPATŘENÍ

2.1 PŘEDMĚT ÚPRAVY (§ 1 NV AEO)

- Legislativní rámec nařízení vlády, ke kterému je vydávána tato metodika je tvořen dvěma základními předpisy v ČR, a to:
 - Zákonem č. 252/1997 Sb., o zemědělství, ve znění pozdějších předpisů.
 - Zákonem č. 256/2000 Sb., o Státním zemědělském intervenčním fondu a o změně některých dalších zákonů, ve znění pozdějších předpisů.
- Přímo použitelné předpisy ES, které se vztahují k AEO jsou:
 - Nařízení Rady (ES) č. 1698/2005 ze dne 20. září 2005 o podpoře pro rozvoj venkova z Evropského zemědělského fondu pro rozvoj venkova (EZFRV), v platném znění.
 - Nařízení Komise (ES) č. 1974/2006 ze dne 15. prosince 2006, kterým se stanoví podrobná pravidla pro použití nařízení Rady (ES) č. 1698/2005 o podpoře pro rozvoj venkova z Evropského zemědělského fondu pro rozvoj venkova (EZFRV).
 - Nařízení Komise (ES) č. 1975/2006 ze dne 7. prosince 2006, kterým se stanoví prováděcí pravidla k nařízení (ES) č. 1698/2005, pokud jde o provádění kontrolních postupů a podmíněnosti s ohledem na opatření na podporu rozvoje venkova.
 - Nařízení Komise (ES) č. 1320/2006 ze dne 5. září 2006, kterým se stanoví pravidla pro přechod na podporu pro rozvoj venkova podle nařízení Rady (ES) č. 1698/2005.

2.2 AGROENVIRONMENTÁLNÍ OPATŘENÍ (§ 2 NV AEO)

- Struktura AEO je znázorněna v diagramu č. 1. AEO zahrnují tři podopatření, která se dělí na tituly.

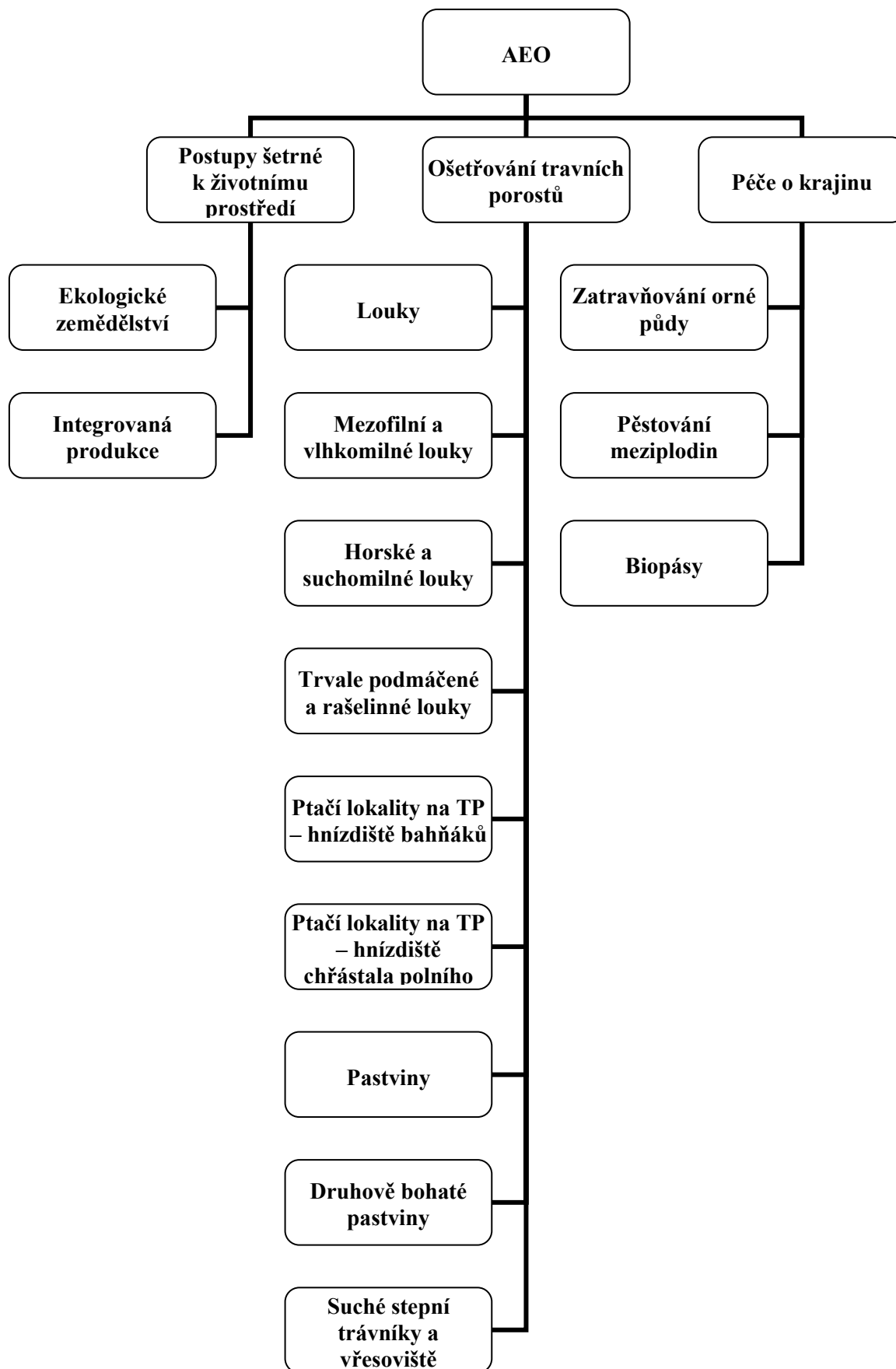
2.3 ŽÁDOST O ZAŘAZENÍ DO AGROENVIRONMENTÁLNÍCH OPATŘENÍ (§ 3 NV AEO)

- Základním principem AEO je pětiletý závazek, o jehož uzavření žádá žadatel podáním žádosti o zařazení.

2.3.1 Kdo může podat žádost o zařazení (§ 3 odst. 1 NV AEO)

- Žádost o zařazení může podat fyzická nebo právnická osoba, která zemědělsky obhospodařuje a podává žádost o zařazení alespoň na následující výměru zemědělské půdy evidované na žadatele v LPIS:
 - 5 ha zemědělské půdy, nebo
 - 2 ha zemědělské půdy na území NP nebo CHKO, nebo
 - 1 ha zemědělské půdy, jde-li o hospodaření v systému EZ, nebo
 - 0,5 ha zemědělské půdy, jde-li o pěstování zeleniny nebo speciálních bylin v systému EZ, nebo
 - 0,25 ha vinic, ovocných sadů nebo chmelnic obhospodařovaných v systému EZ, nebo
 - 1 ha ovocných sadů, jde-li o hospodaření v IP ovoce, nebo
 - 0,5 ha vinic, jde-li o hospodaření v IP révy vinné, nebo
 - 0,5 ha zemědělské půdy, jde-li o pěstování zeleniny v IP zeleniny, nebo
 - 1 ha zemědělské půdy, jde-li o titul zatravňování orné půdy.

Diagram č. I – Struktura AEO



2. 3. 2 Žádost o zařazení (§ 3 odst. 2 až 5 NV AEO)

- Žádost o zařazení se podává na pětileté období, které začíná u všech titulů s výjimkou titulu pěstování mezipločin a biopásy 1. ledna prvního kalendářního roku. U titulu pěstování mezipločin a biopásy začíná pětileté období 1. dubna prvního kalendářního roku.
- Žádost o zařazení se doručí na formuláři vydaném SZIF pro příslušný kalendářní rok (k dispozici na ZA-PÚ a www.szif.cz) do 15. 5. prvního roku pětiletého období na místně příslušnou ZA-PÚ, přičemž místní příslušnost se řídí bydlištěm fyzické osoby nebo sídlem právnické osoby. Na později podané žádosti o zařazení nebude brán zřetel, s výjimkou pozdního podání z důvodu zásahu vyšší moci.
- Pro všechny tituly platí, že v období ode dne podání žádosti o zařazení do dne vydání rozhodnutí o zařazení žadatele nelze:
 - do žádosti o zařazení doplnit další půdní blok/díl,
 - v žádosti o zařazení zvýšit výměru půdního bloku/dílu, u titulu pěstování mezipločin nelze zvýšit požadovanou výměru k zařazení,
 - změnit v žádosti o zařazení zvolené podmínky vztahující se k jednotlivým půdním blokům/dílům v rámci AEO.
- U podopatření Ošetřování travních porostů a u titulu Integrovaná produkce v období mezi podáním žádosti o zařazení a vydáním rozhodnutí o zařazení žadatele nelze snížit výměru půdního bloku/dílu nebo vyřadit půdní blok/díl, jestliže taková změna nevyplývá ze změn provedených v LPIS.

2. 4 POSKYTNUTÍ DOTACE V RÁMCI AEO (§ 4 NV AEO)

2. 4. 1 Žádost o poskytnutí dotace (§ 4 odst. 1 a odst. 3 NV AEO)

- Žádost o poskytnutí dotace se doručí na formuláři vydaném SZIF pro příslušný kalendářní rok (k dispozici na ZA-PÚ a www.szif.cz) do 15. 5. každoročně na místně příslušnou ZA-PÚ.
- Jestliže žadatel doručí žádost o poskytnutí dotace po 15. 5., avšak stihne ji na ZA-PÚ doručit do 25 kalendářních dnů po této lhůtě, nárok na dotaci neztratí. V tomto případě se na příslušný kalendářní rok poskytne dotace snížená o 1 % z celkového nároku na dotaci za každý pracovní den, o který byla žádost o poskytnutí dotace doručena na ZA-PÚ po stanovené lhůtě. Snížení dotace se však neprovede, prokáže-li žadatel SZIF, že k pozdnímu doručení žádosti o poskytnutí dotace došlo v důsledku zásahu vyšší moci.
- Od roku 2008 bude žádost o poskytnutí dotace v AEO podávána v rámci tzv. jednotné žádosti.

2. 4. 2 Společné podmínky pro žadatele v AEO (§ 4 odst. 2 NV AEO)

- V rámci AEO jsou stanoveny následující společné podmínky pro všechny žadatele o poskytnutí dotace.

2. 4. 2. 1 Podmínky dobrého zemědělského a environmentálního stavu (§ 4 odst. 2 písm. c) NV AEO)

- Žadatel po celé pětileté období hospodaří v souladu s podmínkami dobrého zemědělského a environmentálního stavu na všech půdních blocích/dílech, které má evidované na své jméno v LPIS. Podmínky dobrého zemědělského a environmentálního stavu jsou následující:
 - Nedochozí k rušení krajinných prvků, kterými jsou meze, terasy, skupiny dřevin, stromořadí a travnaté údolnice.
 - Kukuřice, brambory, řepa, bob setý, sója nebo slunečnice nejsou pěstovány na půdních blocích, popřípadě jejich dílech s průměrnou sklonitostí převyšující 12 stupňů.

- Zapravování kejdy nebo močůvky do půdy nejdéle do 24 hodin po jejich aplikaci, s výjimkou řádkového přihnojování porostů hadicovými aplikátory, na půdních blocích, popřípadě jejich dílech s evidovaným druhem zemědělské kultury orná půda a s průměrnou sklonitostí převyšující 3 stupně, pokud tuto aplikaci nevyklučuje zvláštní právní předpis (zákon č. 254/2001 Sb., o vodách a o změně některých zákonů, § 7 nařízení vlády č. 103/2003 Sb., o stanovení zranitelných oblastí a o používání a skladování hnojiv a statkových hnojiv, střídání plodin a provádění protierozních opatření).
- Nedošlo ke změně zemědělské kultury travní porost na zemědělskou kulturu orná půda.
- Nedošlo k pálení bylinných zbytků na půdních blocích, popřípadě jejich dílech.

Sankce

Tabulka č. I

Rozsah výměry porušení podmínek	≤ 3%	> 3% < 30%	≥ 30%
Z nedbalosti	1%	3%	5%
Úmyslně	20%	50%	neposkytnutí dotace

Pokud dojde k porušení některé z podmínek dobrého zemědělského a environmentálního stavu, výše sankce se stanoví v poměru rozsahu výměry porušení podmínek k celkové výměře zemědělské půdy evidované na žadatele v LPIS v procentuální výši, jak uvádí tabulka č. I.

Poznámka:

Podmínky dobrého zemědělského a environmentálního stavu jsou ve stejném znění uvedeny i v nařízení vlády č. 47/2007 Sb. (SAPS), nařízení vlády č. 75/2007 Sb. (LFA, Natura 2000 na zemědělské půdě) a v nařízení vlády č. 80/2007 Sb. (energetické plodiny).

2. 4. 2. 2 Minimální požadavky na používání hnojiv (§ 4 odst. 2 písm. d) NV AEO)

- V případě použití hnojiv a statkových hnojiv žadatel v souladu s § 9 zákona č. 156/1998 Sb., o hnojivech, v platném znění a s vyhláškou č. 274/1998 Sb., o skladování a způsobu používání hnojiv, v platném znění, používá tato hnojiva a vede evidenci hnojení.

Sankce

Při porušení této podmínky se žadateli neposkytne dotace v daném roce, kdy došlo k porušení této podmínky.

Poznámka:

Žadatel je povinen předložit evidenci hnojení za uplynulý kalendářní rok vedenou podle vyhlášky č. 274/1998 Sb. v průběhu fyzické kontroly na místě. Za porušení podmínky se považuje i nepředložení evidence hnojení v průběhu fyzické kontroly na místě.

Pro účely správného vedení evidence hnojení byly vydány metodické sešity „Evidence hnojení“ (část A obsahuje tabulky pro vedení evidence, část B, tzv. pomocný sešit, obsahuje návody, vzory, tabulky, přehledy atp.), které jsou k dispozici na ZA-PÚ, krajských informačních střediscích a také na stránkách MZe (www.mze.cz). Evidenci hnojení lze vést v písemné či elektronické formě, rozhodující je uvedení všech údajů požadovaných vyhláškou č. 274/1998 Sb., v platném znění.

2. 4. 2. 3 Minimální požadavky na používání přípravků na ochranu rostlin (§ 4 odst. 2 písm. e) NV AEO)

- V případě použití přípravků na ochranu rostlin žadatel v souladu s § 31 odst. 4, § 46, § 47, § 49, § 51 odst. 3, § 61, § 66, § 67 a § 86 zákona č. 326/2004 Sb., o rostlinolékařské péči a o změně některých souvisejících zákonů, ve znění pozdějších předpisů, a s vyhláškou č. 329/2004 Sb., o přípravcích a dalších prostředcích na ochranu rostlin, ve znění pozdějších předpisů, používá tyto přípravky a vede evidenci o používání přípravků na ochranu rostlin.

Sankce

Při porušení této podmínky je žadateli snížena dotace o 25 % v daném roce, kdy došlo k porušení této podmínky.

Poznámka:

Za porušení podmínky se považuje i nepředložení evidence o používání přípravků na ochranu rostlin v průběhu fyzické kontroly na místě.

Vyjmenované paragrafy zákona č. 326/2004 Sb. se týkají:

- používání přípravků na ochranu rostlin
- nakládání s přípravky na ochranu rostlin a jejich skladování
- ochrany včel, zvěře, vodních organismů a dalších necílových organismů při používání přípravků na ochranu rostlin
- mechanizačních prostředků a jejich kontrolního testování
- odborné způsobilosti pro nakládání s přípravky na ochranu rostlin.

2. 4. 2. 4 Minimální požadavky na údržbu travních porostů

2. 4. 2. 4. 1 Obhospodařování travních porostů (§ 4 odst. 2 písm. f) NV AEO)

- Žadatel zajistí, aby na půdních blocích/dílech se zemědělskou kulturou travní porost evidovanou v LPIS byl travní porost alespoň 1x ročně spasen nebo alespoň 2x ročně posečen. Pro provedení sečí jsou závazné termíny provedení první seče s odklizem biomasy do 31. 7. a provedení druhé seče s odklizem biomasy do 31. 10. Provedení dvou sečí a dodržení výše uvedených termínů není závazné, pokud:
 - je na půdním bloku/dílu uplatňován některý z titulů v rámci podopatření ošetřování travních porostů podle NV AEO nebo podle NV č. 242/2004 Sb., který stanovuje možnost provedení pouze jedné seče nebo jiné termíny provádění sečí,
 - žadatel doručí souhlasné vyjádření OOP s posunem termínu seče nebo s vynecháním seče SZIF nejpozději v den, kdy měla být podmínka seče splněna.

Sankce

Při porušení této podmínky je žadateli snížena dotace o 10 % v daném roce, kdy došlo k porušení této podmínky v rozsahu větším než 3 % a nižším nebo rovném 25 % celkové výměry travních porostů vedených na žadatele v LPIS. Má-li žadatel zařazené půdní bloky/díly do titulu mezofilní a vlhkomilné louky a do titulu horské a suchomilné louky, výměra těchto půdních bloků/dílů se do celkové výměry travních porostů vedených na žadatele v LPIS nezahrnuje.

Při porušení této podmínky se žadateli neposkytne dotace v daném roce, kdy došlo k porušení této podmínky v rozsahu nad 25 % celkové výměry travních porostů vedených na žadatele v LPIS. Má-li žadatel zařazené půdní bloky/díly do titulu mezofilní a vlhkomilné louky a do titulu horské a suchomilné louky, výměra těchto půdních bloků/dílů se do celkové výměry travních porostů vedených na žadatele v LPIS nezahrnuje.

Poznámka:

Pokud žadatel nedodá včas SZIF souhlasné vyjádření příslušného OOP s odložením nebo vynecháním jedné ze sečí, nebude na dodatečné doložení souhlasného vyjádření OOP brán zřetel.

2. 4. 2. 4. 2 Výška travního porostu (§ 4 odst. 2 písm. g) NV AEO)

- Žadatel zajistí, aby na půdních blocích/dílech se zemědělskou kulturou travní porost evidovanou v LPIS nebyl travní porost po 31. 10. vyšší než 30 cm. Dodržení výšky travního porostu není závazné, pokud:
 - je na půdním bloku/dílu uplatňován některý z titulů v rámci podopatření ošetřování travních porostů podle NV AEO nebo podle NV č. 242/2004 Sb., který stanovuje možnost provedení pozdější seče než v termínu do 31. 10.,
 - žadatel doručí souhlasné vyjádření OOP s posunem termínu seče po 31. 10. SZIF nejpozději v den, kdy měla být podmínka seče splněna.

Sankce

Při porušení této podmínky je žadateli snížena dotace o 10 % v daném roce, kdy došlo k porušení této podmínky v rozsahu větším než 3 % a nižším nebo rovném 25 % celkové výměry travních porostů vedených na žadatele v LPIS.

Při porušení této podmínky se žadateli neposkytne dotace v daném roce, kdy došlo k porušení této podmínky v rozsahu nad 25 % celkové výměry travních porostů vedených na žadatele v LPIS.

Poznámka:

Pokud žadatel nedodá včas SZIF souhlasné vyjádření příslušného OOP s odložením nebo vynecháním jedné ze sečí, nebude na dodatečné doložení souhlasného vyjádření OOP brán zřetel.

Za odklizení biomasy se považuje i nabalíkování biomasy. Balíky lze na půdních blocích/dílech ponechat, pokud jejich ponechání nebrání plnění dalších podmínek NV AEO.

OOP, který vydává souhlasné vyjádření s odložením nebo vynecháním seče se rozumí:

- na území NP CHKO příslušná správa NP nebo CHKO,
- na území OP NP příslušná správa NP,
- na území národních přírodních rezervací a národních přírodních památek správa CHKO,
- na území ptačích oblastí, které se alespoň částečně překrývají s NP, CHKO, národní přírodní rezervací nebo národní přírodní památkou příslušná správa NP nebo CHKO,
- na území přírodní rezervace, přírodní památky a ptačích oblastí, které se ani částečně nepřekrývají s NP, CHKO, národní přírodní rezervací nebo národní přírodní památkou krajské úřady,
- ve vojenských újezdech újezdní úřady,
- na ostatním území obce s rozšířenou působností.

Konkrétní místně příslušné úřady veřejné správy naleznete na stránkách geoportal.cenia.cz/mapmaker/cenia/portal/

2. 4. 2. 5 Podmínky na ochranu vod před znečištěním dusičnany ze zemědělských zdrojů (§ 4 odst. 2 písm. h) NV AEO)

- V případě použití hnojiv a statkových hnojiv žadatel plní následující podmínky na ochranu vod před znečištěním dusičnany ze zemědělských zdrojů:
 - Období nevhodná k hnojení
 - nepoužívat hnojiva obsahující dusík a statková hnojiva (dále jen „dusíkaté hnojivé látky“) ve stanoveném období podle tabulky č. 2,
 - období zákazu hnojení podle tabulky č. 2 neplatí pro hnojení trvalých kultur (vinice, chmelnice, sady), polní zeleniny a pro hnojení zakrytých ploch (skleníky, fóliovníky)

Tabulka č. 2 Období zákazu používání dusíkatých hnojivých látek

Plodina	OBDOBÍ BEZ HNOJENÍ		
	hnůj, kompost	kejda, močůvka, hnojůvka (tekutá statková hnojiva)	minerální dusíkatá hnojiva
Jednoleté polní plodiny na orné půdě	1. 6.–31. 7. ^{*)}	15. 11.–31. 1.	1. 11.–31. 1.
Travní (jetelovino travní) porosty na orné půdě, trvalé travní porosty	aplikace není časově omezena	15. 11.–31. 1.	1. 10.–28. 2.

^{*)} hnojení hnojem nebo kompostem na orné půdě je v měsících červnu a červenci možné jen v případě následného pěstování ozimých plodin nebo meziplodin

- Používání dusíkatých hnojivých látek na svažitých půdních blocích, popřípadě jejich dílech
 - u trvalých travních porostů na půdách se sklonitostí nad 7 stupňů je při používání dusíkatých hnojivých látek omezena jednorázová dávka na 80 kilogramů dusíku na 1 ha,
 - na půdách bez rostlinného pokryvu se sklonitostí nad 12 stupňů se nesmí používat žádné dusíkaté hnojivé látky.

- Používání dusíkatých hnojivých látek v blízkosti povrchových vod
 - na všech půdních blocích, popřípadě jejich dílech přiléhajících k vodnímu toku nebo k jiným vodním útvarům se zachovávají břehové porosty; tam, kde se tyto porosty nenacházejí, je třeba udržovat ochranný pás nezorňené půdy o šířce nejméně 1 m od břehové čáry vodního toku a jiných vodních útvarů,
 - na půdních blocích, popřípadě jejich dílech se sklonitostí nad 7 stupňů se musí nejméně 25 m od břehové čáry vodního toku nebo jiného vodního útvaru zachovat ochranný pás, kde nebudou aplikována tekutá statková hnojiva.
- Způsob používání dusíkatých hnojivých látek na orné půdě
 - hnojení plodin na orné půdě, s výjimkou kukuřice, zeleniny a travních porostů na orné půdě tekutými statkovými hnojivy a minerálními dusíkatými hnojivy v období od 1. července až do začátku období nevhodného ke hnojení je možné pouze v dávce do 40 kilogramů dusíku na 1 ha v minerálních hnojivech nebo do 80 kilogramů dusíku na 1 ha v tekutých statkových hnojivech
 - k ozimým plodinám,
 - k meziplodinám (mimo čistých porostů jetelovin a luskovin),
 - k podpoře rozkladu slámy, nebo
 - v případě hnojení tekutými statkovými hnojivy pozemku bez porostu nebo bez slámy pouze v období od 15. 10. do začátku období nevhodného ke hnojení se zapravením do 24 hodin.

Sankce

Při porušení podmínek na ochranu vod před znečištěním dusičnany ze zemědělských zdrojů je žadateli snížena dotace v daném roce, kdy došlo k jejich porušení, a to o 3 % za porušení každé jednotlivé výše uvedené podmínky (maximální Sankce za porušení všech výše stanovených podmínek je 12 %).

2. 4. 3 Posuzování užívané výměry (§ 4 odst. 2 písm. i) NV AEO)

- Dotace na hektar půdního bloku/dílu může být vyplacena, pokud má žadatel půdní blok uvedený v žádosti o poskytnutí dotace evidovaný v LPIS ode dne podání žádosti o poskytnutí dotace:
 - do 31. 12. příslušného kalendářního roku, na který je podána žádost o poskytnutí dotace,
 - do 31. 3. následujícího kalendářního roku, jde-li o titul pěstování meziplodin a titul biopásy.

2. 4. 4 Dobrovolné ukončení závazku (§ 4 odst. 4 NV AEO)

- Žadatel se v průběhu pětiletého závazku může rozhodnout ukončit tento závazek a požádat SZIF o vyřazení z AEO. Porušení pětiletého závazku bude SZIF sankcionováno vrácením poskytnuté dotace od počátku pětiletého období, pokud žadatel neuplatňuje na celou výměru zařazenou v AEO některý z tolerovaných důvodů vztahujících se ke snížení zařazené výměry.

2. 5. ZMĚNA VÝMĚRY (§ 5 NV AEO)

- Na základě žádosti o zařazení je žadatel zařazen do daného AEO na pětileté období s výměrou, kterou uvedl v žádosti o zařazení.
- U žadatelů může dojít v průběhu pětiletého období ke změně výměry. Žadatelé získávají nové hektary a naopak dostávají výpovědi z nájmu a hektary ztrácejí. Aby změna výměry (ať již zvýšení nebo snížení) měla nějaký dopad na zařazení žadatele v AEO, musí se změna odrazit v LPIS. Dokud žadatel nezaregistruje v LPIS nový půdní blok/díl (případně nerozšíří stávající půdní blok/díl) nebo jej v LPIS u daného půdního bloku/dílu jiný uživatel nevyřadí z užívání, na dotace z AEO to nemá žádný vliv.
- V rámci AEO SZIF nekontroluje právní důvody užívání pozemků a je jen na odpovědnosti žadatele, jakým způsobem zajistí, že bude užívat daný půdní blok/díl po stanovenou dobu 5 let a že jej jiný uživatel v průběhu tohoto období u tohoto půdního bloku/dílu nevyřadí z LPIS.

2. 5. 1. Zvýšení výměry

- Zvýšení výměry se posuzuje u jednotlivých titulů odlišně. AEO lze pro tento účel rozdělit do tří skupin:
 - První skupina zahrnuje titul zatravnění orné půdy, u kterého lze zvýšení výměry provést pouze podáním nové žádosti o zařazení. Nově zařazená výměra se ve vztahu k již zařazené výměře posuzuje samostatně (na příkladu – žadatel má již 3 roky zatravněno 20 ha. Ve čtvrtém roce příslušného pětiletého období chce podat žádost o zatravnění dalších 10 ha. Podá tedy žádost o zařazení na těchto 10 ha, přičemž k této výměře se bude vztahovat nové pětileté období bez ohledu na již zatravněných 20 ha).
 - Druhá skupina zahrnuje titul EZ, titul IP, podopatření ošetřování travních porostů a titul biopásy. Pokud chce žadatel zvýšit výměru zařazenou do titulu či podopatření z druhé skupiny, musí nejdříve zjistit, o kolik chce zvýšit výměru. Pokud zvýšení výměry nepřesáhne 25 % výměry zařazené do příslušného agroenvironmentálního opatření v prvním roce pětiletého období, doručí na ZA-PÚ do 15. května kalendářního roku pouze žádost o změnu výměry (společně s žádostí o poskytnutí dotace) a normálně pokračuje v pětiletém období. Jestliže u druhé skupiny přesáhne zvýšení výměry výměru zařazenou do příslušného agroenvironmentálního opatření v prvním roce pětiletého období o více než 25 %, musí žadatel podat novou žádost o zařazení. Neznamená to, že by vrátil dotaci za původní neukončené období (na příkladu podopatření ošetřování travních porostů: v prvním roce byl žadatel zařazen s výměrou 500 ha, v druhém roce zvýšil výměru o 25 ha, ve třetím roce o dalších 75 ha, ve čtvrtém roce by chtěl zařadit dalších 30 ha, tzn. celkem již 130 ha, Tato výměra však převyšuje 25% úroveň o plných 5 ha; proto pro čtvrtý rok musí žadatel podat novou žádost o zařazení na celou výměru 630 ha.). Zvyšovat výměru v rámci kvóty 25 % nelze v pátém roce pětiletého období; v takovém případě se postupuje stejně jako v případě překročení limitu 25 %, kdy je nutné podat novou žádost o zařazení na novou celkovou výměru.
 - Třetí skupinu tvoří titul pěstování meziplodin, u kterého nelze v rámci pětiletého období navyšovat prvotně zařazenou výměru.

2. 5. 2. Snížení výměry

- Za snížení výměry – tedy potenciální porušení pětiletého závazku – se obecně považuje každá situace, kdy žadatel přijde o jakoukoliv část půdního bloku/dílu, kterou měl průběhu pětiletého období zařazenou do AEO. Tzn. nestačí, že ztrátu 2 ha v jednom půdním bloku nahradí novými 2 ha v dosud neregistrovaném půdním bloku – vzájemné kompenzace jsou nepřipustné! (z tohoto principu se vymyká pouze titul pěstování meziplodin, kde lze ročně žádostí o poskytnutí dotace měnit umístění meziplodin v průběhu daného pětiletého období a závazek je vztažen k zařazené výměře porostů meziplodin v příslušném kalendářním roce závazku a princip vykloučení v rámci titulu integrované produkce).
- Snížení celkové zařazené výměry má s výjimkou níže uvedených případů vždy za následek vrácení dosud poskytnutých dotací na snížovanou výměru od počátku příslušného pětiletého období, ve kterém je daný půdní blok/díl zařazen. Je-li zařazen do více AEO, vratka se vztahuje na všechna AEO. Současně s vrátkou dotace bude žadatel platit i penále ve výši 0,1 % z dlužné částky za den, a to počínaje dnem, kdy byla žadateli oznámena povinnost vrátit dotaci do vrácení předepsané částky na účet SZIF. Penále nesmí činit více než je výše předepsané částky k vrácení.
- Je-li půdní blok/díl dotčen změnou výměry jen částečně, vratka se vztahuje vždy jen na sníženou výměru, nikoliv na celý půdní blok/díl.
- Snížení výměry může mít jakýkoliv důvod – např. výpověď z nájmu a změnu uživatele nebo zjištění, že půdní blok/díl je ve skutečnosti obhospodařován díky pokročilejšímu rozšiřujícímu se náletu v menší výměře než v té, která je uvedena v LPIS.
- Vratka dotace se neuplatní, je-li snížení výměry důsledkem:
 - restituce podle zákona č. 229/1991 Sb., o úpravě vlastnických vztahů k půdě a jinému zemědělskému majetku, v platném znění,
 - pozemkové úpravy podle zákona č. 139/2002 Sb., o pozemkových úpravách a pozemkových úřadech a o změně zákona č. 229/1991 Sb., v platném znění,
 - zásahu vyšší moci (čl. 47 nařízení Komise (ES) č. 1974/2006),

- provedení změny v LPIS podle § 3h zákona č. 252/1997 Sb., o zemědělství, v platném znění, jestliže touto změnou nedošlo ke snížení výměry jednotlivého půdního bloku/dílu o více než 5 % původní výměry tohoto bloku/dílu,
 - prvního zalesnění zemědělské půdy na půdním bloku, popřípadě jeho dílu (čl. 43 nařízení Rady č. 1698/2005 Sb.),
 - zřízení stavby ve veřejném zájmu podle § 170 zákona č. 183/2006 Sb., o územním plánování a stavební řádu (stavební zákon), v platném znění,
 - pozbyetí právního důvodu užívání pozemku, nejvýše však do 5 % celkové výměry zemědělské půdy zařazené do příslušného agroenvironmentálního opatření v rozhodnutí podle § 3 odst. 4 NV AEO; ke snížení výměry podle z výše uvedených důvodů se nepřihlíží (základem pro určení této kvóty je původně zařazená výměra, v průběhu závazku dochází pouze k čerpání této kvóty).
- V příloze č. I k této metodice je uveden podrobnější popis tolerovaných důvodů snížení výměry.
 - V případě snížení výměry, které spadá do výše zmíněných tolerovaných případů, SZIF poskytne dotaci jen za ty kalendářní roky, ve kterých žadatel měl daný půdní blok/díl registrován v LPIS a splnil všechny podmínky příslušného AEO. Jestliže došlo ke snížení výměry v průběhu kalendářního roku, SZIF poskytne poměrnou část dotace za období, kdy měl žadatel půdní blok/díl evidován v LPIS nebo za období, které končí dnem, kdy nastal zásah vyšší moci. Pokud žadatel neměl půdní blok/díl v kalendářním roce evidovaný v LPIS k datu podání žádosti o poskytnutí dotace, poměrná výše dotace se neposkytne.
 - Žádost o snížení výměry (formulář žádosti o změnu zařazení) podává žadatel SZIF:
 - současně s žádostí o poskytnutí dotace, pokud ke snížení výměry došlo v období od 1. 1. do data podání žádosti o poskytnutí dotace. V žádosti o poskytnutí dotace uvádí žadatel již aktuální výměru půdního bloku/dílu po snížení, popřípadě neuvádí půdní blok/díl, došlo-li k jeho ztrátě.
 - do 31. 1. kalendářního roku následujícího po roce, na který byla podána žádost o poskytnutí dotace, pokud ke snížení výměry došlo od data podání žádosti o poskytnutí dotace do 31. 12. kalendářního roku, nebo
 - do 30. 4. kalendářního roku následujícího po roce, na který byla podána žádost o poskytnutí dotace, pokud ke snížení výměry došlo od data podání žádosti o poskytnutí dotace do 31. 12. kalendářního roku a jde-li o titul pěstování meziplodin a titul biopásy.
 - Pokud žadatel žádost o snížení výměry nepodá ve výše uvedených termínech, bude žádost SZIF zamítnuta.
 - Pokud ke snížení výměry došlo od data podání žádosti o poskytnutí dotace do 31. 12., popřípadě do 31. 3. následujícího kalendářního roku u titulů pěstování meziplodin nebo biopásy, z tolerovaných důvodů (viz výše), žadatel nemusí podávat společně s žádostí o snížení výměry i žádost o změnu žádosti o poskytnutí dotace. V případě, že SZIF uzná, že ke snížení výměry došlo z tolerovaných důvodů, má žadatel nárok na poskytnutí dotace v poměrné výši (za předpokladu, že změna nebyla promítnuta do žádosti o poskytnutí dotace). V případě, že SZIF neuzná, že ke snížení výměry došlo z tolerovaných důvodů, bude rozdíl ve výměrách půdních bloků/dílů v žádosti o zařazení či v LPIS vůči výměře deklarované v žádosti o poskytnutí dotace považován za tzv. předeklarování. Předeklarování v žádosti o poskytnutí dotace je sankcionováno podle evropských předpisů.
 - Pokud ke snížení výměry došlo od data podání žádosti o poskytnutí dotace do 31. 12., popřípadě do 31. 3. následujícího kalendářního roku u titulů pěstování meziplodin nebo biopásy, z jiných než tolerovaných důvodů, žadatel podá společně s žádostí o snížení výměry žádost o změnu žádosti o poskytnutí dotace, neboť by byl rozdíl ve výměrách půdních bloků/dílů v žádosti o zařazení či v LPIS vůči výměře deklarované v žádosti o poskytnutí dotace považován za tzv. předeklarování. Předeklarování v žádosti o poskytnutí dotace je sankcionováno podle evropských předpisů.
 - Při snížení výměry o veškerou zařazenou výměru SZIF rozhodne o vyřazení žadatele z příslušného AEO se všemi důsledky plynoucími z porušení pětiletého závazku (vrácení dotace).

2. 6 PŘEVOD A PŘECHOD ZAŘAZENÍ DO AEO (§ 6 NV AEO)

- Ke snížení výměry může dojít rovněž z důvodů převodu či přechodu závazku na jiný subjekt. Převod závazku je povolen v případě:
 - ukončení zemědělské činnosti žadatele, nebo

- zániku právnické osoby žadatele bez likvidace (sloučení, splynutí, rozdělení, změna právní formy) podle § 68 obchodního zákoníku, nebo
- převodu části a nebo celého podniku podle § 476 až 488i obchodního zákoníku.
- Společným znakem těchto případů, kdy je povolen převod závazku je písemný závazek nového uživatele zemědělské půdy nebo právního nástupce právnické osoby (dále jen „nabyvatel“) pokračovat v plném rozsahu v plnění podmínek příslušného AEO. V praxi to znamená, že nelze např. při ukončení zemědělské činnosti fyzické osoby vybrat pouze „lukrativní“ půdní bloky a na nich pokračovat v plnění závazků – je nutné se zavázat v pokračování na všech půdních blocích/dílech zařazených fyzickou osobou do daného AEO. Jedinou výjimkou je převod části podniku, v takovém případě se může stát, že část bloků zůstane na původním podniku a část přejde na podnik nabyvatele. Rozsah převedených závazků musí být přesně definován ve smlouvě o prodeji části podniku.
- Způsob dokladování výše uvedených případů, které mohou vyvolat převod závazku je následující:
 - fúze, převod jmění na společníka, rozdělení společnosti: dohoda společníků formou notářského zápisu nebo rozhodnutí příslušného orgánu společnosti o její přeměně, výpis z obchodního rejstříku s vyznačenou změnou;
 - změna právní formy obchodní společnosti: souhlas se změnou právní formy, který musí mít písemnou formu s úředně ověřeným podpisem, popř. notářský zápis o rozhodnutí valné hromady obsahující prohlášení o udělení souhlasu;
 - převod obchodní společnosti: smlouva o prodeji podniku, příp. jiná, notářský zápis;
 - zánik právnické osoby: např. usnesení krajského soudu;
 - ukončení zemědělského podnikání: potvrzení o vynětí své osoby z evidence podnikatelů v zemědělství.
- Ve výše uvedených případech převodu závazku, postupitel žádnou dosud poskytnutou dotaci nevrací.
- Převod závazku musí nabyvatel oznámit na formuláři vydaném SZIF, který je dále doplněn o:
 - prohlášení nabyvatele, že bude pokračovat v plném rozsahu v plnění podmínek příslušného AEO na získaných půdních blocích/dílech;
 - příslušný dokument (specifikovaný výše), který souvisí s typem převodu;
 - doklad prokazující vynětí půdních bloků/dílů vedených na převodce z LPIS;
 - doklad prokazující zařazení půdních bloků/dílů vedených na nabyvatele do LPIS.
- Pokud dochází k převodu závazku na nabyvatele, který má již závazek v AEO dochází ke sloučení zařazení převodce se zařazením nabyvatele podle následujících principů:
 - souběh různých pětiletých období je beze změny přípustný u titulu zatravnění orné půdy, kdy SZIF vydá nabyvateli nové rozhodnutí o zařazení, přičemž nabyvatel pokračuje na konkrétních půdních blocích/dílech v již započatém pětiletém období,
 - u všech ostatních titulů musí dojít k synchronizaci pětiletého období, která je prováděna takto:
 - nabyvatel přibere ke svému staršímu období (např. 2007–2011) pozemky z mladšího období (např. 2008 až 2012), které představují více než 25 % původně zařazené výměry nabyvatele, SZIF pak nabyvateli vydá nové rozhodnutí se souhrnnou výměrou na období 2008–2012 – tj. na období podle zařazení nabytých pozemků,
 - ve všech ostatních případech souběhu různých pětiletých období se výsledné pětileté období odvíjí od období, v němž byl nabyvatel dosud zařazen.
- Současně s převodem nebo přechodem závazku dochází k převodu limitu pro navýšení (25 %) a limitu pro snížení z důvodu pozbytí právního důvodu užívání pozemku (5 %). Tyto limity se rozdělují mezi nabyvatele a převodce poměrně.

Poznámka

Na příkladu – převodce má zařazeno 100 ha, přičemž z limitu navýšení 25 ha (25 %) již vyčerpal 5 ha (může zvýšit výměru ještě o 20 ha) a limit na snížení z důvodů pozbytí právního důvodu užívání ještě nečerpal (má tedy možnost snížit výměru o 5 ha). Nabyvatel má zařazeno rovněž 100 ha a v rámci limitu navýšení (25 ha) a snížení (5 ha) ještě nic nečerpal. Dochází k převodu 50 ha, což je polovina výměry převodce. Rovněž limity převodce se dělí na polovinu. Po provedení převodu bude mít převodce s výměrou 50 ha možnost zvýšit výměru v rámci limitu 25 % o 10 ha a snížit výměru v rámci tolerovaného důvodu pozbytí právního důvodu užívání pozemku o 2,5 ha. Nabyvatel s výměrou 150 ha

bude mít možnost zvýšit výměru v rámci limitu 25 % o 35 ha a snížit výměru v rámci tolerovaného důvodu pozbyti právního důvodu užívání pozemku o 7,5 ha.

- Dojde-li po provedení převodu ke snížení výměry či porušení podmínek AEO a na základě toho je vydáno rozhodnutí o vrácení poskytnuté dotace, nese nabyvatel plnou odpovědnost za nabytou výměru a za případné vrácení dotace vztahující se i k období, kdy byl příjemcem této dotace převodce.
- V případě, kdy ve stejném roce (kontrolním období), ve kterém je uskutečněn převod závazků z převodce na nabyvatele, dojde k porušení jakékoli podmínky převodcem vedoucí k uplatnění jakékoli sankce, je tato sankce v daném roce uplatněna jen vůči části podniku (půdním blokům/dílům) získané od převodce. V následujících letech se na podnik nahlíží již jako na jeden celek.
- Rozhodnutí o vrácení poskytnuté dotace se vždy vztahuje na maximálně pět let, což vyplývá z principu pětiletých závazků.

2.7 VÝPOČET DOTACE A JEJÍ MAXIMÁLNÍ VÝŠE

- Výši dotace při uplatňování jednotlivých AEO SZIF vypočte jako součin výměry, na kterou je poskytována dotace v rámci příslušného AEO, a sazby stanovené pro příslušné AEO.
- Při kombinaci několika AEO na jednom půdním bloku/dílu nesmí celková dotace na ha překročit maximální limit stanovený předpisy ES. Maximální limity jsou následující:
 - 600 EUR/ha, jde-li o ornou půdu
 - 450 EUR/ha, jde-li o travní porosty
 - 900 EUR/ha, jde-li o trvalé kultury.

SZIF dotaci na půdní blok/díl nebo jeho část sníží tak, aby nedošlo k překročení těchto limitů.

- Při výpočtu dotace se použije matematické zaokrouhlování na 2 desetinná místa.

2.8 VRÁCENÍ DOTACE

- SZIF na základě zjištění vedoucího k vrácení dotace zahájí řízení o vratce. Žadatel obdrží z centrálního pracoviště SZIF písemné „Zahájení řízení o vrácení dotace“, ve kterém jsou obsaženy všechny podklady, které k zahájení řízení SZIF vedly. V tomto dokumentu je také zapsáno, ve kterém dni může žadatel nahlédnout do spisu a případně doložit další dokumenty, které generování vratky mohou změnit v žadatelův prospěch. Ode dne doručení tohoto zahájení řízení (oznámení povinnosti vrátit dotaci) do vrácení předepsané částky na účty SZIF běží žadateli doba, za kterou se počítá penále. Penále se počítá jako 1 promile z dlužné částky za den. Penále nesmí činit více než je výše předepsané částky k vrácení. Žadatel vrací dotaci na účty SZIF, ze kterých dotaci obdržel přesně podle pokynů v zahájení řízení. Po skončení řízení o vrácení dotace SZIF vydává rozhodnutí o vrácení dotace, proti kterému se žadatel může odvolat do 15 dnů od jeho doručení.
- V případě, že SZIF poskytne žadateli dotaci, na jejíž poskytnutí neměl žadatel nárok, a částka nepřevyší 2 500 Kč, SZIF tuto částku nevymáhá. Částka 2 500 Kč se vztahuje vždy k jednomu kalendářnímu roku příslušného pětiletého období v součtu pro všechna AEO.
- Vrácení dotace se vztahuje zpětně maximálně na pět let.

2.9 ZÁKRES AEO DO MAP

2.9.1 Obecné principy

- Pro účely dotací je možné používat pouze barevné mapy s podkladem ortofotomapy – zákresy pak žadatel provádí pomocí jasných barev se stopou (profiem) od 0,3 do 0,5 mm.

- Zařazení (klasifikace, zvolený titul či management) půdního bloku/dílu do AEO se provádí vepsáním kódu rozlišujícího příslušné podopatření (případně titul), a to pokud možno do levé dolní části zařazovaného půdního bloku/dílu.
- Zařazuje-li uživatel půdní blok/díl do více podopatření/titulů, oddělují se kódy jednotlivých opatření lomítkem nebo jiným vhodným způsobem. Není-li pro vepsání kódu v půdním bloku/dílu dostatek místa, zapíše se kód přehledným způsobem vedle půdního bloku/dílu.
- Chce-li žadatel provádět podopatření/titul jen na části půdního bloku/dílu, zvýrazní v mapě předpokládané hranice uplatnění daného podopatření/titulu stejnou barvou, jakou vepíše kód opatření do příslušné části půdního bloku/dílu (toto dělení je možné u titulu Pěstování meziplodin, titulu Trvale podmáčené a rašelinné louky, titulu Suché stepní trávníky a vřesoviště, u titulu EZ na orné půdě – různé plodiny). V případě podopatření Ošetřování travních porostů vyznačí hranice příslušné části půdního bloku/dílu nevhodné pro AEO (vyznačeno v LPIS nebo na základě souhlasného vyjádření OOP).

2.9.2 Mapy k žádosti o zařazení

- Žadatel podává s žádostí o zařazení jednu sadu map typu „EAFRD–AEO“, s podkladem barevné ortofotomapy, v měřítku 1:10000, není-li stanoveno jinak. Obecně je zejména u menších žadatelů dále místo sady map možno použít tisk výřezu mapy v měřítku 1:10000 nebo podrobnějším, jestliže takový tisk vede k úspoře papíru. Do této sady map se zakresluje stav „zařazení“. Nicméně v případě titulu A1 – ekologické zemědělství je do této sady map žadatelem proveden zákres jednotlivých kultur, popřípadě plodin na orné půdě i ve vztahu k podávané žádosti o dotaci.
- Celou sadu map nemusí podávat žadatel, který žádá pouze o titul C3 – biopásy a relevantní půdní bloky/díly pro tyto tituly je možno vytisknout efektivněji v podobě výřezů.
- Pro titul C3 – biopásy se podává samostatná mapa se zařazenými půdními bloky/díly v měřítku 1:5000 a podrobnějším (s podkladem barevná ortofotomapa). Hodlá-li žadatel v rámci titulu C1 – zatravnění orné půdy zatravnit pouze část půdního bloku/dílu (min. 0,1 ha) podává k žádosti o zařazení mapu rovněž v tomto měřítku.
- Ve vztahu k žádosti o zařazení se nepodává mapa se zákresem u titulu C2 – pěstování meziplodin.

2.9.3 Mapy k žádosti o dotaci

- S žádostí o poskytnutí dotace žadatel podává pro titul:
 - A2–Z – integrovaná produkce zeleniny samostatnou sadu map v měřítku 1:5000 a podrobnější (s podkladem barevná ortofotomapa) a se zákresem půdních bloků/dílů, na kterých bude žadatel v daném roce pěstovat zeleninu s vyznačením jednotlivých druhů pěstované zeleniny,
 - C2 – pěstování meziplodin sadu map (s podkladem barevná ortofotomapa) se zákresem půdních bloků/dílů nebo jejich částí, kde bude v daném roce pěstována meziplodina s uvedením pěstované meziplodiny, přičemž není nutné dávat celou kompletní sadu map, ale je možné omezit podané mapy pouze na výřezy zahrnující relevantní půdní bloky pro tyto tituly.

2.9.4 Metodika zákresu

Podpatření/ titul	Doporučený typ mapy	Způsob zákresu opatření v mapě a používané kódy pro opatření	
A1 – Ekologické zemědělství	Jakákoliv mapa s měřítkem 1 : 10 000 (nebo podrobnějším).	Kulturu na bloku/dílu žadatel zelenou barvou zakroužkuje nebo přeškrtně a napíše kulturu správnou. U orné půdy doplní rozlišující kód (Z, RB, R). Kombinuje-li žadatel na bloku s ornou půdou speciální byliny se zeleninou, resp. ostatními plodinami, pak žadatel zvýrazní hranice jednotlivých částí bloků zelenou barvou .	Z – Zelenina na orné půdě B – Speciální byliny na orné půdě R – Ostatní plodiny na orné půdě T – Travní porost V – Vinice C – Chmelnice S – Ovocný sad
A2–O, A2–V– Integrovaná produkce (ovoce, réva vinná)	Jakákoliv mapa s měřítkem 1 : 10 000 (nebo podrobnějším).	Kulturu na bloku/dílu žadatel zakroužkuje hnědou barvou . Má-li žadatel zařazen ovocný sad, na jím užívaných půdních blocích, popřípadě jejich dílech, hnědou barvou křížkem vyznačí v mapě půdních bloků umístění technického zařízení na sledování vývoje teploty a vlhkosti vzduchu. V případě bloku s kulturou ovocný sad, na kterém žadatel pěstuje více druhů ovoce, žadatel vymezení hnědou barvou hranice pěstovaných druhů a do takto vymezených částí zapíše pěstovaný druh ovoce.	V – Vinice S – Ovocný sad
A2–Z – Integrovaná produkce (zelenina)	Žádost o zařazení: Jakákoliv mapa s měřítkem 1 : 10 000 (nebo podrobnějším). Žádost o dotaci: Výřez jakékoliv mapy vždy s měřítkem 1 : 5 000 a podrobnějším.	Mapa k žádosti o zařazení: Žadatel černou barvou zakroužkuje kultury u bloku/dílu, který požaduje zařadit . Křížkem vyznačí v mapě půdních bloků umístění technického zařízení na sledování vývoje teploty a vlhkosti vzduchu. Mapa k žádosti o poskytnutí dotace: Žadatel černou barvou vepíše kód pěstované zeleniny do bloků/dílu. V případě, že na jednom bloku má být pěstováno více druhů zeleniny na různých částech bloku, pak žadatel hranice částí výměry pěstované zeleniny zvýrazní černou barvou, přičemž do takto vymezené části zapíše pěstovaný druh zeleniny . Křížkem vyznačí v mapě půdních bloků umístění technického zařízení na sledování vývoje teploty a vlhkosti vzduchu.	viz kódovník v příloze č. 8 k této metodice
B – Ošetřování travních porostů	EAFRD–AEO mapa s měřítkem 1 : 10 000 (nebo podrobnějším).	Žadatel žlutou nebo oranžovou barvou vepíše kód managementu do bloku/dílu. V případě titulů podmáčené a rašelinné louky nebo suché stepní trávníky a vřesoviště, které jsou vymezeny pouze na části bloku, žadatel zakreslí hranice těchto titulů v bloku a do nich vepíše příslušný kód titulu. V případě ploch označených jako nevhodné pro AEO v LPIS nebo na základě souhlasného vyjádření OOP, žadatel zakreslí hranice těchto ploch a do nich vepíše kód NE–AEO.	viz kódovník v příloze č. 7 k této metodice
CI – Zatravňování orné půdy	EAFRD– AEO mapa s měřítkem 1:10 000. Bloky určené k zatravňování jsou v mapě označeny symbolem trávy.	Žadatel modrou barvou zakroužkuje symbol trávy a vepíše kód zatravňování do bloku/dílu. V případě, že žadatel zatravňuje pouze část půdního bloku musí být proveden zákres obrysu zatravňované části šrafováním.	CI–A – zatravňování orné půdy CI–A–V – zatravňování orné půdy podél vodního útvaru CI–B – zatravňování orné půdy regionální směsí CI–B–V – zatravňování orné půdy podél vodního útvaru regionální směsí

Podpatření/ titul	Doporučený typ mapy	Způsob zakresu opatření v mapě a používané kódy pro opatření	
C2 – Meziplodiny	Jakákoliv mapa s měřítkem 1 : 10 000 (nebo podrobnějším).	Žadatel červenou barvou vepíše kód pěstované meziplodiny do bloků/dílů. V případě, že na jednom bloku má být vyseto více druhů meziplodin nebo má být vyseta meziplodina jen na části bloku, pak žadatel hranice příslušné části bloku s jednou meziplodinou zvýrazní červenou barvou .	srha laločnatá – SRHA, košťava červená–KOST, žito trsnaté–ZITO, jilek mnoho- květý – JILM, jilek jednoletý – JILJ, jilek jednoletý + jilek vytrvalý – JILJ+V, jilek vytrvalý – JILV, hořčice bílá – HORC, svazanka vřetolistá–SVAZ, pohanka obecná – POH, slunečnice roční – SLUN, ředkev olejná – REDK, řepka jarní – REPK, světlice barvířská (saflor) – SVET, sléz krmný – SLEZ, lesknice kanárská – LESK, peluška (hrách setý rolní) – PEL, lnička setá – LNI, lupina žlutá – LUPZ, lupina bílá – LUPB, směsi výše uvede- ných druhů – SMES
C3 – Biopásy	Výřez jakékoliv mapy vždy s měřítkem 1 : 5 000 a podrobně- šším.	Obrysy biopásů se zvýrazní červenou barvou a plocha bloku se označí kosým šrafováním toutéž barvou . Ke každému biopásu se čitelně přiřadí pořadové číslo biopásu z přílohy žádosti.	

3. PODROBNÉ PODMÍNKY JEDNOTLIVÝCH AEO (§ 7 – § 12 NV AEO)

3. I EKOLOGICKÉ ZEMĚDĚLSTVÍ (§ 7 NV AEO)

3. I. I Předmět dotace

- Předmětem dotace v rámci titulu EZ je zemědělská půda obhospodařovaná v režimu přechodného období nebo certifikovaném EZ s kulturou travní porost, orná půda, vinice, ovocný sad nebo chmelnice.
- Předmětem dotace tedy nemůže být půdní blok/díl s kulturou „O“ (jiná kultura).
- Režim přechodného období (PO) nebo certifikovaného EZ musí být v LPIS evidován u každého půdního bloku/dílu, na který požaduje žadatel dotaci v rámci tohoto titulu.

3. I. 2 Sazba dotace

- 155 EUR/ha orné půdy, na níž není pěstována zelenina nebo speciální byliny,
- 71 EUR/ha travních porostů,
- 849 EUR/ha vinic, ovocných sadů nebo chmelnic,
- 564 EUR/ha orné půdy, na níž je pěstována zelenina nebo speciální byliny (druhy zeleniny a speciálních bylin jsou uvedeny v příloze č. 2 k této metodice).

Poznámka:

Dotace je vyplácena v Kč. Pro rok 2007 se pro přepočítání použije směnný kurs k 2. 1. 2007, který činí 27,525 Kč/EUR.

3. I. 3 Náležitosti žádosti o zařazení do titulu EZ

- Nedílnou součástí žádosti o zařazení do titulu EZ je vyplněný formulář přílohy č. I k žádosti.
- Je nutné poznamenat, že do titulu EZ nemusí žadatel zařazovat všechny své půdní bloky/díly, které má v LPIS zařazené do PO nebo EZ. Půdní bloky/díly, o kterých jednoznačně ví, že o ně „přijde“ v průběhu pětiletého období, doporučujeme nezařazovat do titulu, protože po snížení zařazené výměry, je žadatel povinen vrátit dotaci poskytnutou na snížovanou výměru.
- K žádosti o zařazení je nutné přiložit mapu půdních bloků/dílů, které žadatel požaduje do titulu zařadit (viz. kapitola 2.9 této metodiky).

3. I. 4 Podmínky vstupu a kombinovatelnost s jinými AEO

- Do titulu může vstoupit jen žadatel, který je ke dni podání žádosti o zařazení registrován v systému EZ (tj. má rozhodnutím MZe zařazenou alespoň minimální výměru zemědělské půdy do režimu PO nebo v certifikovaném EZ).
- Titul EZ je na jednom půdním bloku/dílu kombinovatelný s jakýmkoliv jiným titulem v AEO s výjimkou titulu IP. Je-li na půdním bloku/dílu kombinováno EZ s titulem biopásy, pak se na výměru biopásů neposkytne dotace na EZ. Na zbytek půdního bloku/dílu, kde biopásy nejsou, se poskytne dotace na EZ v plné výši.
- Titul EZ je na jednom půdním bloku/dílu kombinovatelný s jakýmkoliv jiným titulem v AEO podle nařízení vlády č. 242/2004 Sb., s výjimkou podopatření Ekologické zemědělství a podopatření Integrované systémy pěstování ovoce nebo révy vinné. Je-li na půdním bloku/dílu kombinováno EZ s titulem biopásy, pak se na výměru biopásů neposkytne dotace na EZ. Na zbytek půdního bloku/dílu, kde biopásy nejsou, se poskytne dotace na EZ v plné výši.

3. I. 5 Podmínky poskytnutí dotace na EZ a sankce za jejich porušení

- Žadatel musí plnit na celé výměře zemědělské půdy zařazené do systému EZ (tj. nejen na půdních blocích/dílech zařazených do tohoto titulu) podmínky nařízení Rady (EHS) č. 2092/1991 a zákona č. 242/2000 Sb., o ekologickém zemědělství, v platném znění.

Sankce

Při uložení pravomocné pokuty podle zákona č. 242/2000 Sb., o ekologickém zemědělství, v platném znění je žadatel sankcionován podle finanční výše uložené pokuty podle následující tabulky:

Tabulka č. 3

Výše pokuty dle z. č. 242/2000 Sb.	Sankce vůči dotaci EZ v rámci AEO
Do 20 000 Kč včetně	3 %
Nad 20 000 Kč do 50 000 Kč včetně	10 %
Nad 50 000 Kč do 70 000 Kč včetně	25 %
Nad 70 000 Kč do 1 000 000 Kč včetně	neposkytnutí dotace

Snížení dotace se neprovede, pokud byla pravomocná pokuta udělena za porušení § 23 zákona o ekologickém zemědělství.

- Žadatel musí být registrován v systému ekologického zemědělství podle zákona o ekologickém zemědělství.

Sankce

Vyřazení ze seznamu ekologických podnikatelů znamená okamžité vyřazení z titulu a vratku poskytnuté dotace na EZ v průběhu příslušného pětiletého období.

- Žadatel, který žádá o dotaci na travní porosty v rámci titulu EZ, musí splňovat podmínku intenzity chovu hospodářských zvířat (skot, ovce, kozy, koně), a to nejméně 0,2 VDJ na ha travního porostu obhospodařovaného žadatelem a evidovaného v LPIS, nejvýše však 1,5 VDJ na ha zemědělské půdy obhospodařované žadatelem a evidované v LPIS. Tyto intenzity se zjišťují k 31. 7. kalendářního roku a do jejich výpočtu se zahrnují všechna hospodářská zvířata uvedená v tabulce přepočítávacích koeficientů v příloze č. 3 k této metodice (tj. zahrnují se i hospodářská zvířata, která na základě výjimky udělené pověřenou osobou podle zákona č. 242/2000 Sb., o ekologickém zemědělství, nechová žadatel v souladu s tímto předpisem v systému ekologického zemědělství – konvenční zvířata).

Sankce

Výše sankce závisí na intenzitě chovu hospodářských zvířat k 31. 7. kalendářního roku, přičemž posouzení porušení této podmínky je uvedeno v tabulce č. 4.

Tabulka č. 4

Intenzita chovu k 31. 7.	Sankce
0,16 VDJ/ha TP včetně do 0,2 VDJ/ha TP	10 %
Pod 0,16 VDJ/ha TP	neposkytnutí dotace
Nad 1,5 VDJ/ha ZP do 1,8 VDJ/ha ZP včetně	10 %
Nad 1,8 VDJ/ha ZP	neposkytnutí dotace

Sankce se vztahuje pouze na dotaci na travní porosty zařazené v titulu EZ.

- Chová-li žadatel k 31. 7. kalendářního roku koně, musí nejpozději do 15. září doručit místně příslušné ZA-PÚ:
 - kopii registru koní vedenou podle plemenářského zákona č. 154/2000 Sb., v platném znění,
 - informaci o stavu chovaných koní k 31. 7. s přepočtem na VDJ (přepočítávací koeficienty viz příloha č. 3 k této metodice); informace se podává na formuláři vydaném SZIF.

Poznámka

Za případné nesplnění této podmínky (doručení výše uvedených dokladů) není udělována sankce.

- Žadatel v žádosti o poskytnutí dotace uvede u každého půdního bloku/dílu zemědělskou kulturu, na kterou požaduje dotaci a která je ke dni podání žádosti o poskytnutí dotace evidována v LPIS. U půdních bloků/dílů s kulturou orná půda uvede, zda bude pěstovat
 - speciální byliny (příloha č. 2 k této metodice)
 - zeleninu (příloha č. 2 k této metodice)
 - ostatní plodiny na orné půdě.

Sankce

Při porušení této podmínky se žadateli neposkytne dotace v daném roce, kdy došlo k porušení této podmínky.

Poznámka

Při souběhu titulu EZ a titulu zatravňování orné půdy uvádí žadatel u půdního bloku/dílu v kalendářním roce, kdy žádá o zařazení tohoto půdního bloku/dílu nebo jeho části do titulu zatravňování orné půdy v žádosti o poskytnutí dotace na EZ kulturu orná půda.

- Součástí žádosti o poskytnutí dotace v titulu EZ musí být zakres půdních bloků/dílů v mapě půdních bloků/dílů s rozlišením půdních bloků/dílů se zemědělskou kulturou, případně plodinou.

Sankce

Při nesplnění této podmínky nebude žadateli poskytnuta dotace za příslušný kalendářní rok.

- Podává-li žadatel v kalendářním roce žádost o poskytnutí dotace na půdní blok/díl s kulturou travní porost a provádí-li v tomto roce obnovu travního porostu za účelem zúrodnění (likvidace stávajícího travního porostu a založení nového travního porostu), oznámí provádění obnovy nejpozději v den zahájení obnovy písemně SZIF. Obnovu travního porostu může žadatel zahájit nejdříve 1. 10. kalendářního roku, přičemž zajistí, aby do 15. 7. následujícího kalendářního roku:
 - se na půdním bloku/dílu nacházel souvislý travní porost,
 - byla sklizena plodina určená k ochraně vzcházejícího porostu, byla-li vyseta.

Sankce

Při porušení této podmínky je žadateli snížena dotace o 25 % v daném roce, kdy došlo k porušení této podmínky.

3. 2 INTEGROVANÁ PRODUKCE (§ 8 NV AEO)

3. 2. 1 Předmět dotace

- Předmětem dotace v rámci titulu IP je zemědělská půda s kulturou:
 - vinice, nebo
 - sad, na kterém se pěstuje některý z druhů ovocných stromů, popřípadě ovocných keřů uvedených v tabulce č. 5, nebo

Tabulka č. 5

Druh ovocného stromu	Druh ovocného keře
Broskvoň	Angrešt
Hrušeň	Maliník
Jabloň	Ostružiník
Meruňka	Rybíz
Slivoň	
Třešeň	
Višeň	

- o orná půda, na které žadatel hodlá v průběhu pětiletého období pěstovat některý z druhů zeleniny uvedený v příloze č. 4 k této metodice.

3. 2. 2 Sazba dotace

- 435 EUR/ha ovocného sadu
- 507 EUR/ha vinice
- 440 EUR/ha orné půdy, na níž je pěstována zelenina (druhy uvedené v příloze č. 4 k této metodice)

Poznámka:

Dotace je vyplácena v Kč. Pro rok 2007 se pro přepočítání použije směnný kurs k 2. 1. 2007, který činí 27,525 Kč/EUR.

3. 2. 3 Náležitosti žádosti o zařazení do titulu IP

- Nedílnou součástí žádosti o zařazení do titulu IP je vyplněný formulář přílohy č. 2 (ovoce), č. 3 (réva vinná), č. 4 (zelenina) k žádosti.
- Do titulu IP v případě ovoce a révy vinné musí žadatel zařazovat všechny své půdní bloky/díly, které má v LPIS vedeny s kulturou vinice nebo ovocný sad. V případě IP zeleniny žadatel zařadí pouze ty půdní bloky/díly s kulturou orná půda, na kterých hodlá v průběhu pětiletého období pěstovat zeleninu uvedenou v příloze č. 4 k této metodice.
- Do žádosti o zařazení do IP ovoce vyplňuje žadatel k půdnímu bloku/dílu pěstovaný druh/druhy ovocných stromů, případně ovocných keřů. V případě půdních bloků/dílů, kde žadatel pěstuje více druhů ovocných stromů, případně ovocných keřů, žadatel vyplní identifikaci půdního bloku/dílu a dále do žádosti zapíše všechny pěstované ovocné stromy, případně ovocné keře s jejich výměrou na půdním bloku/dílu. Součtová výměra těchto ovocných stromů, případně ovocných keřů nesmí převýšit výměru půdního bloku v LPIS.
- K žádosti o zařazení je nutné přiložit mapu půdních bloků/dílů, které žadatel požaduje do titulu zařadit (viz. kapitola 2. 9 této metodiky). U půdních bloků/dílů s kulturou ovocný sad žadatel označí druh ovocných stromů, případně keřů a rovněž vyznačí umístění technického zařízení k zjišťování teploty a vlhkosti vzduchu.

3. 2. 4 Podmínky vstupu a kombinovatelnost s jinými AEO

- Titul IP, jde-li o kulturu ovocný sad nebo vinice, není na jednom půdním bloku/dílu v rámci AEO kombinovatelný s žádným jiným titulem.
- Titul IP, jde-li o kulturu ovocný sad nebo vinice, není na jednom půdním bloku/dílu v rámci AEO podle nařízení vlády č. 242/2004 Sb. kombinovatelný s žádným jiným titulem.
- Titul IP, jde-li o kulturu orná půda, je na jednom půdním bloku/dílu v rámci AEO kombinovatelný s titulem pěstování mezipločin a s titulem biopásy.
- Titul IP, jde-li o kulturu orná půda, je na jednom půdním bloku/dílu v rámci AEO podle nařízení vlády č. 242/2004 Sb. kombinovatelný s titulem pěstování mezipločin a s titulem biopásy.

3. 2. 5 Podmínky poskytnutí dotace na IP a sankce za jejich porušení

3. 2. 5. 1 IP ovoce (§ 8 odst. 4 NV AEO)

- Žadatel na celé výměře ovocných sadů zařazené do tohoto titulu neaplikuje přípravky na ochranu rostlin obsahující alespoň jednu zakázanou účinnou látku. Mezi zakázané účinné látky, které nesmí být obsaženy v přípravcích na ochranu rostlin používaných v IP ovoce patří:

alpha-cypermethrin, bifenthrin, carbofuran, cypermethrin, deltamethrin, dimethoate, fenazaquin, fenpyroximate, chlorpyrifos, chlorothalonil, lambda-cyhalothrin, pirimiphos-methyl, pyrethriny (= směs přírodních pyrethroidů), triazamate, zeta-cypermethrin

Sankce

Při porušení této podmínky se žadateli neposkytne dotace v daném roce, kdy došlo k porušení této podmínky.

Poznámka

K vyhledávání přípravků na ochranu rostlin, které z důvodů obsahu zakázané účinné látky nelze použít, je možné využít on-line Seznamu registrovaných přípravků na internetových stránkách Státní rostlinolékařské správy.

http://www.srs.cz/portal/page?_pageid=74,105182&_dad=portal&_schema=PORTAL

- V rozsahu odpovídajícím použité pěstební technologii provádí žadatel pravidelný řez k prosvětlení:
 - korun ovocných stromů v období od 1. června do 15. srpna kalendářního roku,
 - ovocných keřů v období od 1. května do 30. června kalendářního roku.

Sankce

Při porušení této podmínky je žadateli snížena dotace o 3 % v daném roce, kdy došlo k porušení této podmínky.

- Žadatel vede každodenně v průběhu období od 1. března do 30. září kalendářního roku záznamy o vývoji teploty a vlhkosti vzduchu v rozsahu uvedeném níže, zjištěné pomocí alespoň jednoho z následujících technických zařízení:
 - vlhkoměr a maximo-minimální teploměr
 - měřič teploty a vzdušné vlhkosti
 - meteorologická stanice

Žadatel zajistí, aby v okruhu nejvýše 5 km od kterékoliv části každého půdního bloku/dílu zařazeného do tohoto titulu, bylo umístěno alespoň jedno technické zařízení; umístění technického zařízení žadatel zajistí na jím užívaných půdních blocích/dílech nebo na jiném pozemku, který užívá na základě platného právního důvodu (např. prostory farmy), přičemž umístění zařízení žadatel vyznačí v mapě půdních bloků příkládané k žádosti o zařazení. Rozsah zjišťovaných údajů o teplotě a vlhkosti vzduchu v ovocném sadu zahrnuje:

- datum měření,
- půdní blok/díl, ke kterému se měření vztahuje,
- minimální denní teplota (v °C),
- maximální denní teplota (v °C),
- průměrná vlhkost vzduchu (v %), jestliže přístroj neuvádí průměrnou vlhkost vzduchu, zaznamená se vlhkost vzduchu zjištěná v průběhu sledovaného dne s uvedením hodiny měření.

Záznamy o výsledcích sledování uchovává nejméně 10 kalendářních let následujících po roce, ve kterém bylo sledování provedeno.

Sankce

Při porušení této podmínky je žadateli snížena dotace o 10 % v daném roce, kdy došlo k porušení této podmínky.

Poznámka

Za porušení podmínky se považuje i nepředložení záznamů o výsledcích sledování v průběhu fyzické kontroly na místě.

- Žadatel používá každoročně ke sledování výskytu škodlivých organismů v ovocném sadu nejméně jeden z následujících prostředků:
 - Feromonové lapače
 - Lepové desky
 - Světelné lapačky
 - Nasávací a zemní pasti
 - Zařízení ke sklepávání škodlivých organismů
 - Optické vodní lapače

O použití a umístění prostředku musí vést žadatel záznamy podle vzoru uvedeného v tabulce č. 6.

Tabulka č. 6

Datum od – do	Použitý prostředek pro sledování výskytu škodlivých činitelů uvedený v části A této přílohy	Půdní blok/díl půdního bloku	Ovocný druh

Záznamy o výsledcích sledování uchovává žadatel nejméně 10 kalendářních let následujících po roce, ve kterém bylo sledování provedeno.

Sankce

Při porušení této podmínky je žadateli snížena dotace o 25 % v daném roce, kdy došlo k porušení této podmínky.

Poznámka

Za porušení podmínky se považuje i nepředložení záznamů o výsledcích sledování v průběhu fyzické kontroly na místě.

- Žadatel zajistí prostřednictvím osoby odborně způsobilé, která má osvědčení o akreditaci podle zvláštního právního předpisu (zákon č. 156/1998 Sb., vyhláška č. 275/1998 Sb., zákon č. 22/1997 Sb.) nejpozději do konce třetího roku příslušného pětiletého období odběr vzorků půdy z půdních bloků/dílů zařazených do tohoto titulu a rozbor těchto vzorků za účelem stanovení a zjištění dodržení limitu obsahu chemických látek. Mezní hodnoty chemických látek, které může obsahovat vzorek půdy ovocného sadu jsou uvedeny v tabulce č. 7.

Tabulka č. 7

Chemická látka	Mezní hodnota celkového obsahu chemické látky v půdě (mg.kg ⁻¹)
Olovo (Pb)	100
Kadmium (Cd)	0,4
Rtuť (Hg)	0,6
Chrom (Cr)	100
Arsen (As)	30

Záznamy o výsledcích sledování uchovává žadatel nejméně 10 kalendářních let následujících po roce, ve kterém bylo sledování provedeno.

Pro zjištění obsahu prvků ve vzorku půdy musí být použita metoda rozkladu lučavkou královskou.

Sankce

Při porušení této podmínky nebo při překročení mezní hodnoty obsahu některé z chemických látek obsažených v půdě následuje vyřazení žadatele z IP ovoce a žadatel vrací veškerou dotaci na IP ovoce poskytnutou od počátku příslušného pětiletého období.

Poznámka

Za porušení podmínky se považuje i nepředložení záznamů o výsledcích rozborů v průběhu fyzické kontroly na místě.

- Žadatel provede každoročně odběr vzorků ovoce, a to tak, aby byl odebrán nejméně jeden vzorek z převládajícího pěstovaného druhu ovocného stromu nebo keře podle výměry o minimální hmotnosti 1 kilogram na každých 20 ha ovocného sadu a zajistí rozbor těchto vzorků osobou odborně způsobilou s osvědčením o akreditaci podle zvláštního právního předpisu (zákon č. 22/1997 Sb.), za účelem stanovení a zjištění dodržení limitu obsahu látek. V případě zařazené výměry ovocného sadu menší než 20 ha se rovněž odebere vzorek o minimální hmotnosti 1 kg. Mezní hodnoty chemických látek, které může obsahovat vzorek ovoce jsou uvedeny v tabulce č. 8.

Tabulka č. 8

Chemická látka	Mezní hodnota celkového obsahu chemické látky v ovoci (mg.kg ⁻¹)
Olovo (Pb)	0,4
Kadmium (Cd)	0,03
Rtut' (Hg)	0,005
Chrom (Cr)	0,1
Arsen (As)	0,5

Záznamy o výsledcích sledování uchovává žadatel nejméně 10 kalendářních let následujících po roce, ve kterém bylo sledování provedeno.

Sankce

Při porušení této podmínky nebo při překročení mezní hodnoty obsahu některé z chemických látek obsažených v ovoci následuje vyřazení žadatele z IP ovoce a žadatel vrací veškerou dotaci na IP ovoce poskytnutou od počátku příslušného pětiletého období.

Poznámka

Za porušení podmínky se považuje i nepředložení záznamů o výsledcích rozborů v průběhu fyzické kontroly na místě.

- Žadatel zajistí, aby průměrný počet životaschopných jedinců ovocných stromů, popřípadě ovocných keřů na 1 ha každého půdního bloku/dílu zařazeného do tohoto titulu neklesl u:
 - jádrovin pod 500 kusů,
 - peckovin pod 200 kusů,
 - bobulovin pod 2 000 kusů.

Sankce

Při porušení této podmínky se neposkytne dotace na příslušný půdní blok, na kterém nebyla splněna tato podmínka. Žádal-li žadatel na takový blok dotaci, pak se napočítává tato výměra do rozdílu mezi zjištěnou a deklarovanou plochou a v případě překročení 3% celkové výměry, o kterou bylo žádáno, se uplatní sankce dvojnásobku zjištěného rozdílu. Proto, je-li si žadatel vědom nesplnění podmínky již při podání žádosti o dotaci, je vhodné tento blok v žádosti neuvádět.

3. 2. 5. 2 IP révy vinné (§ 8 odst. 5 NV AEO)

- Žadatel na celé výměře vinic zařazené do tohoto titulu neaplikuje přípravky na ochranu rostlin obsahující alespoň jednu zakázanou účinnou látku. Mezi zakázané účinné látky, které nesmí být obsaženy v přípravcích na ochranu rostlin používaných v IP révy vinné patří:

alpha-cypermethrin, bifenthrin, carbofuran, cypermethrin, deltamethrin, dichlobenil, dimethoate, diquat dibromide, fenazaquin, fenithrothion, fenpyroximate, chlorpyrifos-methyl, chlorpyrifos, chlorothalonil, lambda-cyhalothrin, paraquat, pirimiphos-methyl, propyzamide, pyrethrin (= směs přírodních pyrethroidů), terbutylazine, triazamate, zeta-cypermethrin.

Sankce

Při porušení této podmínky se žadateli neposkytne dotace v daném roce, kdy došlo k porušení této podmínky.

Poznámka

K vyhledávání přípravků na ochranu rostlin, které z důvodů obsahu zakázané účinné látky nelze použít, je možné využít on-line Seznamu registrovaných přípravků na internetových stránkách Státní rostlinolékařské správy.

http://www.srs.cz/portal/page?_pageid=74,105182&_dad=portal&_schema=PORTAL

- Žadatel aplikuje chemické a biologické prostředky na ochranu rostlin, popřípadě upravené kaly obsahující kationy mědi v celkové roční dávce obsahující v průměru nejvýše 2 kg mědi/ha vinic zařazených do tohoto opatření.

Sankce

Při porušení této podmínky se žadateli neposkytne dotace v daném roce, kdy došlo k porušení této podmínky.

- Žadatel nepoužije každoročně v průměru na celkovou výměru těchto vinic evidovanou v evidenci půdy k 31. prosinci příslušného kalendářního roku více než 50 kg dusíku na hektar, při započtení použití statkových hnojiv, hnojiv a upravených kalů

Sankce

Při porušení této podmínky se žadateli neposkytne dotace v daném roce, kdy došlo k porušení této podmínky.

- Žadatel každoročně provádí prosvětlení keřů odstraňováním zálistků nebo části listové plochy v zóně hroznů v období od 1. června do 31. srpna příslušného kalendářního roku.

Sankce

Při porušení této podmínky je žadateli snížena dotace o 3 % v daném roce, kdy došlo k porušení této podmínky.

- Žadatel každoročně provádí nejvýše
 - 6 aplikací přípravků na ochranu rostlin proti plísni révové, přičemž nepoužívá přípravky obsahující alespoň jednu zakázanou účinnou látku,
 - 6 aplikací přípravků na ochranu rostlin proti padlí révovému, přičemž nepoužívá přípravky obsahující alespoň jednu zakázanou účinnou látku,

Sankce

Při porušení této podmínky se žadateli neposkytne dotace v daném roce, kdy došlo k porušení této podmínky.

- Žadatel zajistí, aby nejméně v každém druhém meziřadí se nacházel nejpozději do 36 měsíců po ukončení výsadby vinice souvislý bylinný porost.

Sankce

Při porušení této podmínky je žadateli snížena dotace o 25 % v daném roce, kdy došlo k porušení této podmínky.

- Žadatel zajistí, aby průměrný počet životaschopných jedinců keřů révy vinné na 1 ha každého půdního bloku, popřípadě jeho dílu zařazeného do tohoto titulu neklesl pod 1 800 kusů.

Sankce

Při porušení této podmínky se neposkytne dotace na příslušný půdní blok, na kterém nebyla splněna tato podmínka. Žádal-li žadatel na takový blok dotaci, pak se napočítává tato výměra do rozdílu mezi zjištěnou a deklarovanou plochou a v případě překročení 3% celkové výměry, o kterou bylo žádáno, se uplatní sankce dvojnásobku zjištěného rozdílu. Proto, je-li si žadatel vědom nesplnění podmínky již při podání žádosti o dotaci, je vhodné tento blok v žádosti neuvádět.

3. 2. 5. 3 Vyklučení (§ 8 odst. 6 NV AEO)

- Jestliže žadatel v průběhu příslušného pětiletého období dočasně vyklučí ovocný sad nebo vinici, musí tuto skutečnost písemně oznámit SZIF do 20 dnů ode dne provedení vyklučení s uvedením kalendářního roku, ve kterém provede opětovnou výsadbu ovocného sadu nebo vinice. Opětovná výsadba ovocného sadu nebo vinice musí být provedena nejpozději v posledním kalendářním roce příslušného pětiletého období.
- V období mezi vyklučením a opětovnou výsadbou SZIF neposkytne dotaci na půdní blok, na kterém bylo provedeno vyklučení ovocného sadu nebo vinice.
- Žadatel do 20 dnů ode dne provedení výsadby ovocného sadu nebo vinice oznámí tuto skutečnost SZIF na jím vydaném formuláři. Žadatel může provést výsadbu ovocného sadu nebo vinice i na jiném půdním bloku/dílu, při-

čemž současně s oznámením výsadby ovocného sadu nebo vinice požádá o vydání nového rozhodnutí o zařazení. Je-li výměra půdního bloku, na kterém provedl opětovnou výsadbu rozdílná, postupuje se dle pravidel pro snížení či zvýšení výměry.

3. 2. 5. 4 IP zeleniny (§ 8 odst. 7 NV AEO)

- Žadatel uvede v žádosti o poskytnutí dotace u půdního bloku/dílu předpokládané datum vysetí/výsadby, a sklizně druhů zeleniny, které hodlá v příslušném kalendářním roce na půdním bloku/dílu pěstovat.

Sankce

Při porušení této podmínky se žadateli neposkytne dotace v daném roce, kdy došlo k porušení této podmínky.

Poznámka

Žadatel v žádosti o dotaci uvádí pouze půdní bloky/díly, na kterých v příslušném roce bude pěstovat zeleninu uvedenou v příloze č. 4 k této metodice.

- Žadatel předloží každoročně SZIF současně s žádostí o poskytnutí dotace zakres příslušných půdních bloků/dílů s vyznačením ploch, na kterých hodlá pěstovat druhy zeleniny uvedené k půdnímu bloku/dílu v žádosti o poskytnutí dotace.

Sankce

Při porušení této podmínky se žadateli neposkytne dotace v daném roce, kdy došlo k porušení této podmínky.

- Žadatel pěstuje na celém půdním bloku/dílu uvedeném v žádosti o poskytnutí dotace druhy zeleniny uvedené k půdnímu bloku/dílu v této žádosti, přičemž souhrnná výměra, na níž je zelenina pěstována musí být minimálně shodná s výměrou půdního bloku/dílu uvedenou v žádosti o poskytnutí dotace.

Sankce

Při porušení této podmínky se žadateli neposkytne dotace v daném roce, kdy došlo k porušení této podmínky.

Poznámka

Aby mohla být vyplacena dotace na půdní blok/díl v příslušném kalendářním roce je žadatel povinen pěstovat zeleninu na celém půdním bloku/dílu, nicméně k pěstování zeleniny nemusí docházet na celém půdním bloku/dílu ve stejné době.

- Žadatel na celé výměře orné půdy zařazené do tohoto titulu neaplikuje přípravky na ochranu rostlin obsahující alespoň jednu zakázanou účinnou látku. Mezi zakázané účinné látky, které nesmí být obsaženy v přípravcích na ochranu rostlin používaných v IP zeleniny patří:

bifenthrin, bifenox, carbofuran, carbosulfan, dichlobenil, dimethoate, diquat dibromide, fenazaquin, fenpyroximate, fipronil, chlorpyrifos, pirimiphos-methyl, pyrethriny (= směs přírodních pyrethroidů), terbutylazine, triazamate, zeta-cypermethrin.

Sankce

Při porušení této podmínky se žadateli neposkytne dotace v daném roce, kdy došlo k porušení této podmínky.

Poznámka

Zákaz používání přípravků na ochranu rostlin se zakázanou účinnou látkou platí pro všechny zařazené půdní bloky/díly, nikoliv jen pro půdní bloky/díly uvedené v žádosti o poskytnutí dotace v příslušném kalendářním roce.

K vyhledávání přípravků na ochranu rostlin, které z důvodů obsahu zakázané účinné látky nelze použít, je možné využít on-line Seznamu registrovaných přípravků na internetových stránkách Státní rostlinolékařské správy.

http://www.srs.cz/portal/page?_pageid=74,105182&_dad=portal&_schema=PORTAL

- Žadatel vede každodenně v průběhu období od 1. března do 30. září kalendářního roku záznamy o vývoji teploty a vlhkosti vzduchu v rozsahu uvedeném níže, zjištěné pomocí alespoň jednoho z následujících technických zařízení:
 - vlhkoměr a maximo-minimální teploměr
 - měřič teploty a vzdušné vlhkosti
 - meteorologická stanice

Žadatel zajistí, aby v okruhu nejvýše 5 km od kterékoliv části každého půdního bloku/dílu zařazeného do tohoto titulu, bylo umístěno alespoň jedno technické zařízení; umístění technického zařízení žadatel zajistí na jím užívaných půdních blocích/dílech nebo na jiném pozemku, který užívá na základě platného právního důvodu (např. prostory farmy), přičemž umístění zařízení žadatel vyznačí v mapě půdních bloků/dílů přikládané k žádosti o dotaci. Rozsah zjišťovaných údajů o teplotě a vlhkosti vzduchu v IP zeleniny zahrnuje:

- datum měření,
- půdní blok, popřípadě díl půdního bloku, ke kterému se měření vztahuje,
- minimální denní teplota (v °C),
- maximální denní teplota (v °C),
- průměrná vlhkost vzduchu (v %), jestliže přístroj neuvádí průměrnou vlhkost vzduchu, zaznamenaná se vlhkost vzduchu zjištěná v průběhu sledovaného dne s uvedením hodiny měření.

Záznamy o výsledcích sledování uchovává žadatel nejméně 10 kalendářních let následujících po roce, ve kterém bylo sledování provedeno.

Sankce

Při porušení této podmínky je žadateli snížena dotace o 10 % v daném roce, kdy došlo k porušení této podmínky.

Poznámka

Za porušení podmínky se považuje i nepředložení záznamů o výsledcích sledování v průběhu fyzické kontroly na místě.

- Žadatel používá každoročně ke sledování výskytu škodlivých činitelů v IP zeleniny nejméně jeden z následujících prostředků:
 - Feromonové lapače
 - Lepové desky
 - Světelné lapáky
 - Nasávací a zemní pasti
 - Zařízení ke sklepávání škodlivých organismů
 - Optické vodní lapače

O použití a umístění prostředku musí vést žadatel záznamy podle vzoru uvedeného v tabulce č. 9.

Tabulka č. 9

Datum od – do	Použitý prostředek pro sledování výskytu škodlivých činitelů uvedený v části A této přílohy	Půdní blok/díl půdního bloku	Druh zeleniny

Záznamy o výsledcích sledování uchovává žadatel nejméně 10 kalendářních let následujících po roce, ve kterém bylo sledování provedeno.

Sankce

Při porušení této podmínky je žadateli snížena dotace o 25 % v daném roce, kdy došlo k porušení této podmínky.

Poznámka

Za porušení podmínky se považuje i nepředložení záznamů o výsledcích sledování v průběhu fyzické kontroly na místě.

- Žadatel zajistí prostřednictvím osoby odborně způsobilé, která má osvědčení o akreditaci podle zvláštního právního předpisu (zákon č. 156/1998 Sb., vyhláška č. 275/1998 Sb., zákon č. 22/1997 Sb.) nejpozději do konce třetího roku příslušného pětiletého období odběr vzorků půdy z půdních bloků/dílů zařazených do tohoto titulu a rozbor těchto vzorků za účelem stanovení a zjištění dodržení limitu obsahu chemických látek. Mezní hodnoty chemických látek, které může obsahovat vzorek půdy jsou uvedeny v tabulce č. 10.

Tabulka č. 10

Chemická látka	Mezní hodnota celkového obsahu chemické látky v půdě (mg.kg ⁻¹)
Olovo (Pb)	100
Kadmium (Cd)	0,4
Rtuť (Hg)	0,6
Chrom (Cr)	100
Arsen (As)	30

Záznamy o výsledcích sledování uchovává žadatel nejméně 10 kalendářních let následujících po roce, ve kterém bylo sledování provedeno.

Pro zjištění obsahu prvků ve vzorku půdy musí být použita metoda rozkladu lučavkou královskou.

Sankce

Při porušení této podmínky nebo při překročení mezní hodnoty obsahu některé z chemických látek obsažených v půdě následuje vyřazení žadatele z IP zeleniny a žadatel vrací veškerou dotaci na IP zeleniny poskytnutou od počátku příslušného pětiletého období.

Poznámka

Za porušení podmínky se považuje i nepředložení záznamů o výsledcích rozborů v průběhu fyzické kontroly na místě.

- Žadatel provede každoročně odběr vzorků zeleniny, a to tak, aby byl odebrán nejméně jeden vzorek z každého pěstovaného druhu zeleniny o minimální hmotnosti 1 kilogram na každých 20 ha zařazených půdních bloků/dílů a zajistí rozbor těchto vzorků osobou odborně způsobilou s osvědčením o akreditaci podle zvláštního právního předpisu (zákon č. 22/1997 Sb.), za účelem stanovení a zjištění dodržení limitu obsahu látek. V případě zařazené výměry menší než 20 ha se rovněž odebere vzorek o minimální hmotnosti 1 kg. Mezní hodnoty chemických látek, které může obsahovat vzorek zeleniny jsou uvedeny v tabulce č. 11.

Tabulka č. 11

Chemická látka	Mezní hodnota celkového obsahu chemické látky v zelenině (mg.kg ⁻¹)
Olovo (Pb)	0,3
Kadmium (Cd)	0,1
Rtuť (Hg)	0,03

Záznamy o výsledcích sledování uchovává žadatel nejméně 10 kalendářních let následujících po roce, ve kterém bylo sledování provedeno.

Sankce

Při porušení této podmínky nebo při překročení mezní hodnoty obsahu některé z chemických látek obsažených v zelenině následuje vyřazení žadatele z IP zeleniny a žadatel vrací veškerou dotaci na IP zeleniny poskytnutou od počátku příslušného pětiletého období.

Poznámka

Za porušení podmínky se považuje i nepředložení záznamů o výsledcích rozborů v průběhu fyzické kontroly na místě.

- Žadatel provede před každým výsevem/výsadbou zeleniny na půdním bloku/dílu rozbor půdy pro zjištění obsahu minerálního dusíku; žadatel uchovává záznamy o výsledcích rozborů nejméně po dobu 10 kalendářních let následujících po roce, ve kterém byl rozbor proveden.

Sankce

Při porušení této podmínky se žadateli neposkytne dotace v daném roce, kdy došlo k porušení této podmínky.

Poznámka

Za porušení podmínky se považuje i nepředložení záznamů o výsledcích rozborů v průběhu fyzické kontroly na místě.

- Žadatel používá každoročně k jednotlivým druhům zeleniny statková hnojiva a hnojiva maximálně do výše stanoveného limitu dusíku na 1 ha. Stanovené limity k jednotlivým druhům zeleniny uvádí tabulka v příloze č. 5 k této metodice. Stanovený limit zahrnuje obsah dusíku v půdě zjištěný rozbořem před každým výsevem/výsadbou zeleniny po odpočtu přirozené zásoby dusíku v půdě ve výši 50 kilogramů dusíku na 1 ha a případné použití statkových hnojiv a hnojiv.

Sankce

Při porušení této podmínky se žadateli neposkytne dotace v daném roce, kdy došlo k porušení této podmínky.

Poznámka

Příklad výpočtu možnosti hnojení dusíkem k brokolici:

Maximální množství dusíku (N), které je možné dodat k brokolici je 100 kg N/ha. Rozbořem půdy pro zjištění obsahu minerálního dusíku před výsevem brokolice je zjištěn obsah 70 kg N/ha, přičemž odečítám 50 kg N/ha, což je přirozená zásoba N v půdě. Po odečtu vím, že mohu k brokolici hnojit maximálně 80 kg N/ha ($100 - (70 - 50) = 80$ kg N/ha).

- Žadatel nepoužije každoročně v průměru na výměru zařazených půdních bloků/dílů evidovanou v evidenci půdy k 31. prosinci příslušného kalendářního roku více než 170 kilogramů dusíku na 1 ha, při započtení použití statkových hnojiv a hnojiv.

Sankce

Při porušení této podmínky se žadateli neposkytne dotace v daném roce, kdy došlo k porušení této podmínky.

- Žadatel vede v příslušném kalendářním roce průběžně pro každý půdní blok/díl, který je uveden v žádosti o poskytnutí dotace evidenční kartu půdního bloku/dílu podle vzoru uvedeného v tabulce č. 12.

Sankce

Při porušení této podmínky je žadateli snížena dotace o 25 % v daném roce, kdy došlo k porušení této podmínky.

Poznámka

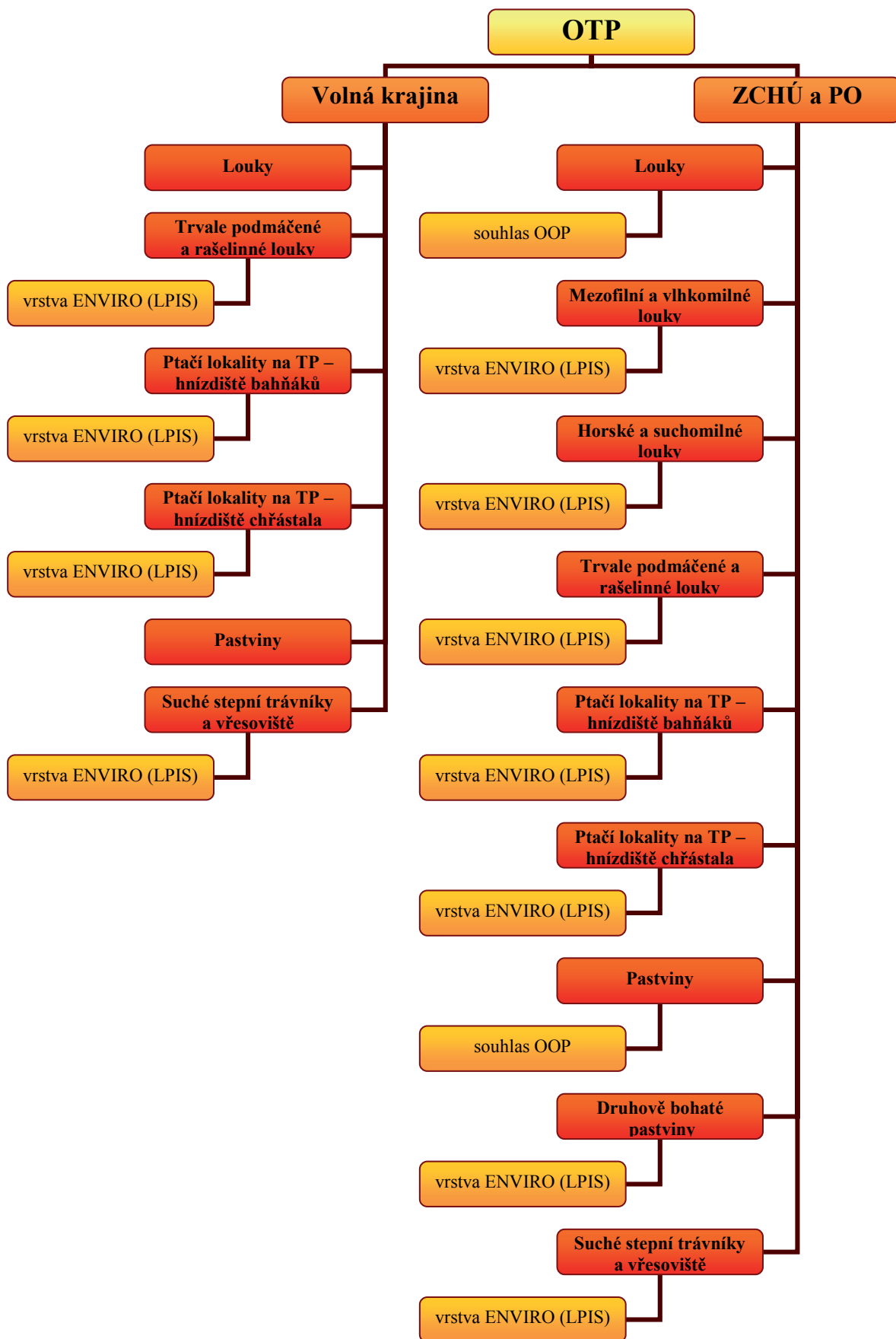
Žadatel uchovává záznamy nejméně po dobu 10 kalendářních let následujících po roce, ve kterém byl záznam proveden.

- Žadatel při výsevu/výsadbě dodržuje alespoň minimální objem výsevu, popřípadě výsadby na 1 ha uvedený v příloze č. 6 k této metodice, přičemž používá osivo nejpozději do 24 měsíců ode dne vydání osvědčení prokazujícího kvalitu osiva podle zvláštního právního předpisu.

Sankce

Při porušení této podmínky je žadateli snížena dotace o 25 % v daném roce, kdy došlo k porušení této podmínky.

Diagram č. 2 – Struktura ošetřování travních porostů



- Platí, že půdní blok/díl je možno zařadit vždy pouze do jednoho titulu, s výjimkou:
 - titulu trvale podmáčené a rašelinné louky, který může být vymezen jen na části půdního bloku/dílu, přičemž zbývající část půdního bloku/dílu je žadatel povinen zařadit do titulu:
 - louky, nebo
 - mezofilní a vlhkomilné louky, nebo
 - horské a suchomilné louky, nebo
 - ptačí lokality na travních porostech – hnízdiště bahňáků, nebo
 - ptačí lokality na travních porostech – hnízdiště chřástala polního, nebo
 - pastviny, nebo
 - druhově bohaté pastviny.

Volba těchto titulů se řídí pravidly aplikovatelnosti titulů na půdních blocích/dílech, které jsou uvedeny níže.
 - titulu suché stepní trávníky a vřesoviště, který může být vymezen jen na části půdního bloku/dílu, přičemž zbývající část půdního bloku/dílu je žadatel povinen zařadit do titulu:
 - louky, nebo
 - mezofilní a vlhkomilné louky, nebo
 - horské a suchomilné louky, nebo
 - pastviny, nebo
 - druhově bohaté pastviny.

Volba těchto titulů se řídí pravidly aplikovatelnosti titulů na půdních blocích/dílech, které jsou uvedeny níže.
- Na půdních blocích/dílech ve volné krajině (více než 50 % výměry půdního bloku/dílu se nachází mimo ZCHÚ, OP NP a PO) žadatel zařazuje půdní blok/díl do základního titulu louky nebo titulu pastviny. Na těchto půdních blocích/dílech mohou být v LPIS vymezeny OOP následující nadstavbové tituly – trvale podmáčené a rašelinné louky (možno i na části půdního bloku/dílu), ptačí lokality na travních porostech – hnízdiště bahňáků, ptačí lokality na travních porostech – hnízdiště chřástala polního, suché stepní trávníky a vřesoviště (možno i na části půdního bloku/dílu). V případě, že jsou tituly u půdního bloku/dílu vymezeny, žadatel v žádosti o zařazení dobrovolně volí, zda chce půdní blok/díl do nadstavbového titulu zařadit.
- Na půdních blocích/dílech na území ZCHÚ, OP NP nebo PO (více než 50 % výměry půdního bloku/dílu se nachází v ZCHÚ, OP NP a PO) žadatel zařazuje půdní blok/díl prioritně do vymezeného nadstavbového titulu v LPIS. Na těchto půdních blocích/dílech jsou v LPIS vymezeny OOP následující nadstavbové tituly – mezofilní a vlhkomilné louky, horské a suchomilné louky, trvale podmáčené a rašelinné louky (možno i na části půdního bloku/dílu), ptačí lokality na travních porostech – hnízdiště bahňáků, ptačí lokality na travních porostech – hnízdiště chřástala polního, druhově bohaté pastviny, suché stepní trávníky a vřesoviště (možno i na části půdního bloku/dílu). V případě, že žadatel požaduje půdní blok/díl zařadit do základního titulu louky nebo pastviny musí žádat o souhlasné vyjádření OOP. Souhlasné vyjádření OOP s možností zařadit půdní blok/díl do základního titulu přiloží žadatel k žádosti o zařazení na formuláři vydaném SZIF.
- Za ZCHÚ se považuje v souladu s § 14 zákona č. 114/1992 Sb., o ochraně přírody a krajiny: NP, CHKO, přírodní rezervace, národní přírodní rezervace, přírodní památka a národní přírodní památka.
- V průběhu pětiletého období nesmí na půdním bloku/dílu dojít ke změně titulu, který žadatel uvedl v žádosti o zařazení.

3.3.2 Sazba dotace

- 75 EUR/ha travního porostu zařazeného do titulu louky;
- 100 EUR/ha travního porostu zařazeného do titulu mezofilní a vlhkomilné louky (varianta hnojené mezofilní a vlhkomilné louky);
- 116 EUR/ha travního porostu zařazeného do titulu mezofilní a vlhkomilné louky (varianta nehnojené mezofilní a vlhkomilné louky);
- 135 EUR/ha travního porostu zařazeného do titulu mezofilní a vlhkomilné louky (varianta nehnojené mezofilní a vlhkomilné louky s neposečenými pásy);

- 120 EUR/ha travního porostu zařazeného do titulu horské a suchomilné louky (varianta hnojené horské a suchomilné louky);
- 130 EUR/ha travního porostu zařazeného do titulu horské a suchomilné louky (varianta nehnojené horské a suchomilné louky);
- 150 EUR/ha travního porostu zařazeného do titulu horské a suchomilné louky (varianta nehnojené horské a suchomilné louky s neposečenými pásy);
- 417 EUR/ha travního porostu zařazeného do titulu trvale podmáčené a rašelinné louky;
- 202 EUR/ha travního porostu zařazeného do titulu ptačí lokality na travních porostech – hnízdiště bahňáků;
- 183 EUR/ha travního porostu zařazeného do titulu ptačí lokality na travních porostech – hnízdiště chřástala polního;
- 112 EUR/ha travního porostu zařazeného do titulu pastviny;
- 169 EUR/ha travního porostu zařazeného do titulu druhově bohaté pastviny;
- 308 EUR/ha travního porostu zařazeného do titulu suché stepní trávničky a vřesoviště.

Poznámka:

Dotace je vyplácena v Kč. Pro rok 2007 se pro přepočet použije směnný kurs k 2. 1. 2007, který činí 27,525 Kč/EUR.

Dotace se sníží o 112 EUR/ha (je-li sazba nižší než 112 EUR/ha dotace se neposkytne), pokud se půdní blok/díl nachází na území I. zóny ZCHÚ nebo ve zranitelné oblasti na území s hlavní půdní jednotkou 65 až 76. Pokud se půdní blok/díl nachází na takovém území jen z části, dotace se sníží nebo neposkytne jen na tuto část půdního bloku/dílu.

Ke snížení dotace nedochází u titulu trvale podmáčené a rašelinné louky.

3.3.3 Náležitosti žádosti o zařazení do podopatření ošetřování travních porostů

- Nedílnou součástí žádosti o zařazení do podopatření ošetřování travních porostů je vyplněný formulář přílohy č. 5 k žádosti. V tomto formuláři žadatel uvede ke každému půdnímu bloku/dílu kód titulu podle instruktážního listu v souladu s principy možností zařazení půdních bloků/dílů do jednotlivých titulů. Kódování titulů možných v podopatření ošetřování travních porostů je uvedeno v příloze č. 7 k této metodice.
- K žádosti o zařazení je nutné přiložit mapu půdních bloků/dílů, které žadatel požaduje do podopatření zařadit (viz. kapitola 2.9 této metodiky).

3.3.4 Podmínky vstupu a kombinovatelnost s jinými AEO

- Podopatření ošetřování travních porostů je v rámci AEO na jednom půdním bloku/dílu kombinovatelné s titulem EZ.
- Podopatření ošetřování travních porostů je v rámci AEO podle nařízení vlády č. 242/2004 Sb. na jednom půdním bloku/dílu kombinovatelné s podopatřením EZ.

3.3.5 Podmínky poskytnutí dotace na podopatření ošetřování travních porostů a sankce za jejich porušení

3.3.5.1 Obecné podmínky podopatření ošetřování travních porostů (§ 9 odst. 6 NV AEO)

- Žadatel musí splňovat podmínku intenzity chovu hospodářských zvířat (skot, ovce, kozy, koně), a to nejméně 0,2 VDJ na ha travního porostu obhospodařovaného žadatelem a evidovaného v LPIS, nejvýše však 1,5 VDJ na ha zemědělské půdy obhospodařované žadatelem a evidované v LPIS. Tyto intenzity se zjišťují k 31. 7. kalendářního

roku a do jejich výpočtu se zahrnují všechna hospodářská zvířata uvedená v tabulce přepočítávacích koeficientů v příloze č. 3 k této metodice.

Sankce

Výše sankce zaleží na intenzitě chovu hospodářských zvířat k 31. 7. kalendářního roku, přičemž posouzení porušení této podmínky je uvedeno v tabulce č. 13.

Tabulka č. 13

Intenzita chovu k 31. 7.	Sankce
0,16 VDJ/ha TP včetně do 0,2 VDJ/ha TP	10 %
Pod 0,16 VDJ/ha TP	neposkytnutí dotace
Nad 1,5 VDJ/ha ZP do 1,8 VDJ/ha ZP včetně	10 %
Nad 1,8 VDJ/ha ZP	neposkytnutí dotace

Poznámka

Tato podmínka není rozhodná pro poskytnutí dotace, má-li žadatel zařazený v rámci podopatření ošetřování travních porostů půdní bloky/díly pouze v titulech trvale podmáčené a rašelinné louky, ptačí lokality na travních porostech – hnízdiště bahňáků nebo ptačí lokality na travních porostech – hnízdiště chřástala polního (tj. nemá půdní bloky/díly s jinými tituly v podopatření).

- Chová-li žadatel k 31. 7. kalendářního roku koně, musí nejpozději do 15. září doručit místně příslušné ZA-PÚ:
 - kopii registru koní vedenou podle plemenářského zákona č. 154/2000 Sb., v platném znění,
 - informaci o stavu chovaných koní k 31. 7. s přepočtem na VDJ (přepočítávací koeficienty viz příloha č. 3 k této metodice); informace se podává na formuláři vydaném SZIF.

Poznámka

Za případné nesplnění této podmínky (doručení výše uvedených dokladů) není udělována sankce.

- Žadatel nepoužívá na půdních blocích/dílech zařazených do podopatření ošetřování travních porostů k hnojení upravené kaly a odpadní vody.

Sankce

Při porušení této podmínky se žadateli neposkytne dotace v daném roce, kdy došlo k porušení této podmínky.

- Provádí-li žadatel obnovu travního porostu za účelem zúrodnění (likvidace stávajícího travního porostu a založení nového travního porostu), oznámí provádění obnovy nejpozději v den zahájení obnovy písemně SZIF. Obnovu travního porostu může žadatel zahájit nejdříve 1. 10. kalendářního roku, přičemž zajistí, aby do 15. 7. následujícího kalendářního roku:
 - se na půdním bloku/dílu nacházel souvislý travní porost,
 - byla sklizena plodina určená k ochraně vzcházejícího porostu, byla-li vyseta.

Sankce

Při porušení této podmínky je žadateli snížena dotace o 25 % v daném roce, kdy došlo k porušení této podmínky.

3. 3. 5. 2 Podmínky – titul louky (§ 9 odst. 7 NV AEO)

- Žadatel používá hnojiva a statková hnojiva každoročně v průměru na celkovou výměru těchto luk evidovanou v LPIS k 31. prosinci příslušného kalendářního roku maximálně do výše 60 kilogramů dusíku na 1 ha, při započtení použití hnojiv a statkových hnojiv, včetně případné pastvy zvířat.

Sankce

V případě, že žadatel překročí stanovený limit přívodu dusíku, vrátí dotaci poskytnutou za kalendářní rok, ve kterém k porušení této podmínky došlo.

Poznámka

Žadatel je povinen předložit evidenci hnojení za uplynulý kalendářní rok vedenou podle vyhlášky č. 274/1998 Sb. v průběhu fyzické kontroly na místě. Za porušení podmínky se považuje i nepředložení evidence hnojení v průběhu fyzické kontroly na místě.

- Žadatel nepoužívá k hnojení kejdu, s výjimkou kejdy skotu.

Sankce

Při porušení této podmínky se žadateli neposkytne dotace v daném roce, kdy došlo k porušení této podmínky.

- Žadatel může provádět přepasení travního porostu hospodářskými zvířaty (skot, ovce, kozy, koně), nejdříve však 15. srpna kalendářního roku.

Sankce

Při porušení této podmínky je žadateli snížena dotace o 25 % v daném roce, kdy došlo k porušení této podmínky.

Poznámka

Žadatel je povinen provádět údržbu travního porostu minimálně dvěma sečemi s odklizením biomasy (při souhlasném vyjádření OOP jednou sečí) ročně (viz kapitola 2. 4. 2. 4). Podmínku splnění minimálně dvou sečí musí žadatel dodržet i v případě přepasení travního porostu tj. nelze nahradit druhou seč přepasením. Záleží na žadateli, zda podmínku dvou sečí splní již před 15. 8. a poté nechá hospodářská zvířata vypást zbylou travní hmotu tak, aby po 31. 10. nebyl travní porost vyšší než 30 cm nebo zda do 31. 7. provede první seč, po 15. 8. provádí přepásání louky hospodářskými zvířaty a do 31. 10. provede druhou seč tak, aby po 31. 10. nebyl travní porost vyšší než 30 cm.

- Žadatel neprovádí mulčování, obnovu travních porostů a přisev travních porostů nacházejících se v ZCHÚ, v území OP NP a PO bez souhlasného vyjádření OOP.

Sankce

Při porušení této podmínky je žadateli snížena dotace o 25 % v daném roce, kdy došlo k porušení této podmínky.

Poznámka

Ve volné krajině (mimo ZCHÚ, OP NP a PO) je možné provádět mulčování (seč mulčovačem s ponecháním zmulčované travní hmoty na půdním bloku/dílu) až po provedení minimálně dvou sečí (při souhlasném vyjádření OOP jedné seče) s odklizením biomasy.

V oblastech ZCHÚ, OP NP a PO musí žadatel žádat o souhlasné vyjádření OOP, aby mohl provádět výše uvedené činnosti. Souhlasné vyjádření OOP si žadatel nechá potvrdit na formuláři vydaném SZIF a předkládá ho při fyzické kontrole na místě.

3. 3. 5. 3 Podmínky – titul mezofilní a vlhkomilné louky (§ 9 odst. 8 a 9 NV AEO)

- Žadatel používá pouze organická hnojiva (kompost) a statková hnojiva (hnůj) každoročně v průměru na celkovou výměru těchto luk evidovanou v LPIS k 31. prosinci příslušného kalendářního roku maximálně do výše 60 kilogramů dusíku na 1 ha, při započtení použití organických hnojiv a statkových hnojiv, včetně případné pastvy zvířat.

Sankce

V případě, že žadatel překročí stanovený limit přívodu dusíku, vrátí dotaci poskytnutou za kalendářní rok, ve kterém k porušení této podmínky došlo.

Poznámka

Žadatel je povinen předložit evidenci hnojení za uplynulý kalendářní rok vedenou podle vyhlášky č. 274/1998 Sb. v průběhu fyzické kontroly na místě. Za porušení podmínky se považuje i nepředložení evidence hnojení v průběhu fyzické kontroly na místě.

Možnost hnojení je k příslušnému půdnímu bloku/dílu stanovena v LPIS v rámci vrstvy ENVIRO.

- Žadatel používá k hnojení pouze hnůj nebo kompost.

Sankce

Při porušení této podmínky se žadateli neposkytne dotace v daném roce, kdy došlo k porušení této podmínky.

- Žadatel zajistí, aby půdní bloky/díly byly minimálně dvakrát ročně posečeny; první seč spolu s odklizením biomasy bude provedena v jednom z následujících termínů, který je stanoven v LPIS:
 - do 31. července kalendářního roku, nebo
 - do 30. června kalendářního roku, nebo
 - od 15. července do 31. srpna kalendářního roku;

druhá seč spolu s odklizením biomasy bude provedena nejpozději do 31. října kalendářního roku.

Sankce

Při porušení této podmínky v rozsahu větším než 3 % a nižším nebo rovném 25 % celkové výměry těchto luk vedených na žadatele v LPIS je žadateli snížena dotace o 10 % v daném roce, kdy došlo k porušení této podmínky.

Při porušení této podmínky v rozsahu nad 25 % celkové výměry těchto luk vedených na žadatele v LPIS se žadateli neposkytne dotace v daném roce, kdy došlo k porušení této podmínky.

Poznámka

Termín seče je k příslušnému půdnímu bloku/dílu stanoven v LPIS v rámci vrstvy ENVIRO.

- Žadatel může provádět přepasení travního porostu hospodářskými zvířaty (skot, ovce, kozy, koně), nejdříve však 15. srpna kalendářního roku, pokud není v LPIS půdní blok/díl označen jako nevhodný k přepasení.

Sankce

Při porušení této podmínky se žadateli neposkytne dotace v daném roce, kdy došlo k porušení této podmínky.

Poznámka

Podmínku splnění minimálně dvou sečí musí žadatel dodržet i v případě přepasení travního porostu tj. nelze nahradit druhou seč přepasením.

Možnost přepasení je k příslušnému půdnímu bloku/dílu stanovena v LPIS v rámci vrstvy ENVIRO.

- Žadatel neprovádí příkrm hospodářských zvířat na ploše přepásané louky; za příkrm se pro účely tohoto nařízení nepovažuje podávání sena, minerálních lizů a napájení.

Sankce

Při porušení této podmínky je žadateli snížena dotace o 10 % v daném roce, kdy došlo k porušení této podmínky.

Poznámka

Smyslem umožnění přepasení louky je vypasení travní hmoty, nikoliv umělé prodlužování pobytu hospodářských zvířat na louce příkrmováním.

- Žadatel neprovádí mulčování, obnovu travních porostů a přisev travních porostů bez souhlasného vyjádření OOP.

Sankce

Při porušení této podmínky je žadateli snížena dotace o 25 % v daném roce, kdy došlo k porušení této podmínky.

Poznámka

Souhlasné vyjádření OOP si žadatel nechá potvrdit na formuláři vydaném SZIF a předkládá ho při fyzické kontrole na místě.

- Žadatel provádí sečení travního porostu na půdním bloku/dílu od středu ke krajům nebo od jedné strany půdního bloku/dílu ke druhé.

Sankce

Při porušení této podmínky je žadateli snížena dotace o 3 % v daném roce, kdy došlo k porušení této podmínky.

Modifikace podmínek v titulu mezofilní a vlhkomilné louky (§ 9 odst. 9 NV AEO)

- Pokud je v LPIS půdní blok/díl označen jako nehodný k hnojení, žadatel v průběhu trvání celého příslušného pětiletého období na půdních blocích/dílech dodržuje úplný zákaz používání hnojiv a statkových hnojiv, včetně pastvy zvířat.

Sankce

Při porušení této podmínky se žadateli neposkytne dotace v daném roce, kdy došlo k porušení této podmínky.

- Pokud je v LPIS půdní blok/díl označen jako vhodný k hnojení, žadatel se může dobrovolně rozhodnout při podávání žádosti o zařazení, že v průběhu trvání celého příslušného pětiletého období na půdních blocích/dílech bude dodržovat úplný zákaz používání hnojiv a statkových hnojiv, včetně pastvy zvířat.

Sankce

Při porušení této podmínky se žadateli neposkytne dotace v daném roce, kdy došlo k porušení této podmínky.

- Žadatel se bez ohledu na to, zda je v LPIS půdní blok/díl označen jako nehodný nebo vhodný k hnojení, může dobrovolně rozhodnout při podávání žádosti o zařazení, že v průběhu trvání celého příslušného pětiletého období na půdních blocích/dílech bude dodržovat úplný zákaz používání hnojiv a statkových hnojiv, včetně pastvy zvířat a při první seči vynechá na půdním bloku/dílu neposečené pásy o šířce 6 až 12 metrů, které budou zaujímat 5 až 10 % rozlohy příslušného půdního bloku/dílu a budou posečeny následující kalendářní rok, nejpozději však v první seči.

Sankce

Při porušení této podmínky se žadateli neposkytne dotace v daném roce, kdy došlo k porušení této podmínky.

3.3.5.4 Podmínky – titul horské a suchomilné louky (§ 9 odst. 10 a 11 NV AEO)

- Žadatel používá pouze organická hnojiva (kompost) a statková hnojiva (hnůj) každoročně v průměru na celkovou výměru těchto luk evidovaných v LPIS k 31. prosinci příslušného kalendářního roku maximálně do výše 60 kilogramů dusíku na 1 ha, při započtení použití organických hnojiv a statkových hnojiv, včetně případné pastvy zvířat.

Sankce

V případě, že žadatel překročí stanovený limit přívodu dusíku, vrátí dotaci poskytnutou za kalendářní rok, ve kterém k porušení této podmínky došlo.

Poznámka

Žadatel je povinen předložit evidenci hnojení za uplynulý kalendářní rok vedenou podle vyhlášky č. 274/1998 Sb. v průběhu fyzické kontroly na místě. Za porušení podmínky se považuje i nepředložení evidence hnojení v průběhu fyzické kontroly na místě.

Možnost hnojení je k příslušnému půdnímu bloku/dílu stanovena v LPIS v rámci vrstvy ENVIRO.

- Žadatel používá k hnojení pouze hnůj nebo kompost.

Sankce

Při porušení této podmínky se žadateli neposkytne dotace v daném roce, kdy došlo k porušení této podmínky.

- Žadatel zajistí, aby půdní bloky/díly byly minimálně jednou ročně posečeny; první seč spolu s odklizením biomasy bude provedena v jednom z následujících termínů, který je stanoven v LPIS:
 - do 31. července kalendářního roku, nebo
 - od 15. července do 31. srpna kalendářního roku, nebo
 - od 15. srpna do 30. září kalendářního roku.

Sankce

Při porušení této podmínky v rozsahu větším než 3 % a nižším nebo rovném 25 % celkové výměry těchto luk vedených na žadatele v LPIS je žadateli snížena dotace o 10 % v daném roce, kdy došlo k porušení této podmínky.

Při porušení této podmínky v rozsahu nad 25 % celkové výměry těchto luk vedených na žadatele v LPIS se žadateli neposkytne dotace v daném roce, kdy došlo k porušení této podmínky.

Poznámka

Termín seče je k příslušnému půdnímu bloku/dílu stanoven v LPIS v rámci vrstvy ENVIRO.

- Žadatel může provádět přepasení travního porostu hospodářskými zvířaty (skot, ovce, kozy, koně), nejdříve však 15. srpna kalendářního roku, pokud není v LPIS půdní blok/díl označen jako nevhodný k přepasení.

Sankce

Při porušení této podmínky se žadateli neposkytne dotace v daném roce, kdy došlo k porušení této podmínky.

Poznámka

Podmínku splnění minimálně jedné seče musí žadatel dodržet i v případě přepasení travního porostu tj. nelze nahradit seč přepasením.

Možnost přepasení je k příslušnému půdnímu bloku/dílu stanovena v LPIS v rámci vrstvy ENVIRO.

- Žadatel neprovádí příkrm hospodářských zvířat na ploše přepásané louky; za příkrm se pro účely tohoto nařízení nepovažuje podávání sena, minerálních lizů a napájení.

Sankce

Při porušení této podmínky je žadateli snížena dotace o 10 % v daném roce, kdy došlo k porušení této podmínky.

Poznámka

Smyslem umožnění přepasení louky je vypasení travní hmoty, nikoliv umělé prodlužování pobytu hospodářských zvířat na louce příkrmováním.

- Žadatel neprovádí mulčování, obnovu travních porostů a příssev travních porostů bez souhlasného vyjádření OOP.

Sankce

Při porušení této podmínky je žadateli snížena dotace o 25 % v daném roce, kdy došlo k porušení této podmínky.

Poznámka

Souhlasné vyjádření OOP si žadatel nechá potvrdit na formuláři vydaném SZIF a předkládá ho při fyzické kontrole na místě.

- Žadatel provádí sečení travního porostu na půdním bloku/dílu od středu ke krajům nebo od jedné strany půdního bloku/dílu ke druhé.

Sankce

Při porušení této podmínky je žadateli snížena dotace o 3 % v daném roce, kdy došlo k porušení této podmínky.

Modifikace podmínek v titulu horské a suchomilné louky (§ 9 odst. I I NV AEO)

- Pokud je v LPIS půdní blok/díl označen jako nevhodný k hnojení, žadatel v průběhu trvání celého příslušného pětiletého období na půdních blocích/dílech dodržuje úplný zákaz používání hnojiv a statkových hnojiv, včetně pastvy zvířat.

Sankce

Při porušení této podmínky se žadateli neposkytne dotace v daném roce, kdy došlo k porušení této podmínky.

- Pokud je v LPIS půdní blok/díl označen jako vhodný k hnojení, žadatel se může dobrovolně rozhodnout při podávání žádosti o zařazení, že v průběhu trvání celého příslušného pětiletého období na půdních blocích/dílech bude dodržovat úplný zákaz používání hnojiv a statkových hnojiv, včetně pastvy zvířat.

Sankce

Při porušení této podmínky se žadateli neposkytne dotace v daném roce, kdy došlo k porušení této podmínky.

- Žadatel se bez ohledu na to, zda je v LPIS půdní blok/díl označen jako nehodný nebo vhodný k hnojení, může dobrovolně rozhodnout při podávání žádosti o zařazení, že v průběhu trvání celého příslušného pětiletého období na půdních blocích/dílech bude dodržovat úplný zákaz používání hnojiv a statkových hnojiv, včetně pastvy zvířat a při první seči vynechá na půdním bloku/dílu neposečené pásy o šířce 6 až 12 metrů, které budou zaujímat 5 až 10 % rozlohy příslušného půdního bloku/dílu a budou posečeny následující kalendářní rok, nejpozději však v první seči.

Sankce

Při porušení této podmínky se žadateli neposkytne dotace v daném roce, kdy došlo k porušení této podmínky.

3. 3. 5. 5 Podmínky – titul trvale podmáčené a rašelinné louky (§ 9odst. 12 NV AEO)

- Žadatel dodržuje úplný zákaz používání hnojiv a statkových hnojiv, včetně pastvy zvířat.

Sankce

Při porušení této podmínky se žadateli neposkytne dotace v daném roce, kdy došlo k porušení této podmínky.

- Žadatel zajistí, aby půdní bloky/díly byly minimálně jednou ročně posečeny; první seč spolu s odklizením biomasy bude provedena v jednom z následujících termínů, který je stanoven v LPIS:
 - od 15. května do 30. června kalendářního roku, nebo
 - od 15. června do 31. července kalendářního roku, nebo
 - od 15. července do 31. srpna kalendářního roku, nebo
 - od 15. srpna do 30. září kalendářního roku;

sečení i odklizení biomasy musí být prováděno pomocí lehké mechanizace.

Sankce

Při porušení této podmínky se žadateli neposkytne dotace v daném roce, kdy došlo k porušení této podmínky.

Poznámka

Termín seče je k příslušnému půdnímu bloku/dílu nebo jeho části stanoven v LPIS v rámci vrstvy ENVIRO.

Za lehkou mechanizaci se považují jednonápravové nosiče s žací lištou či bubnovou sekačkou, případně dvounápravové malé sekačky rotační, lištové či bubnové (s pojezdem i bez pojezdu). Žádná z výše vyjmenovaných mechanizací nesmí být uzpůsobena k sezení. Při ručním kosení lze použít kosu, srp či ruční strunové sekačky nebo motorové kosačky (křovinořezy). Lehká mechanizace je obecně taková, která nepoškodí půdní drn. Za lehkou mechanizaci se nepovažuje malotraktor.

- Žadatel neprovádí mulčování, obnovu, přisev, vápnění nebo odvodnění travního porostu.

Sankce

Při porušení této podmínky je žadateli snížena dotace o 25 % v daném roce, kdy došlo k porušení této podmínky.

- Žadatel neprovádí válení a smykávání bez souhlasného vyjádření OOP.

Sankce

Při porušení této podmínky je žadateli snížena dotace o 25 % v daném roce, kdy došlo k porušení této podmínky.

Poznámka

Souhlasné vyjádření OOP si žadatel nechá potvrdit na formuláři vydaném SZIF a předkládá ho při fyzické kontrole na místě.

- Žadatel udržuje zřetelnou hranici trvale podmáčené a rašelinné louky v terénu.

Sankce

Při porušení této podmínky je žadateli snížena dotace o 3 % v daném roce, kdy došlo k porušení této podmínky.

Poznámka

Hranici trvale podmáčené a rašelinné louky je v terénu vhodné vyznačit např. dřevěnými kůly.

3. 3. 5. 6 Podmínky – titul ptačí lokality na travních porostech – hnízdiště bahňáků (§ 9 odst. 13 NV AEO)

- Žadatel dodržuje úplný zákaz používání hnojiv a statkových hnojiv, včetně pastvy zvířat.

Sankce

Při porušení této podmínky se žadateli neposkytne dotace v daném roce, kdy došlo k porušení této podmínky.

- Žadatel zajistí, aby půdní bloky/díly byly minimálně dvakrát ročně posečeny; první seč spolu s odklizením biomasy bude provedena nejdříve 15. července kalendářního roku, nejpozději však do 31. srpna kalendářního roku, druhá seč spolu s odklizením biomasy bude provedena v termínu od 30. září do 15. listopadu kalendářního roku.

Sankce

Při porušení této podmínky se žadateli neposkytne dotace v daném roce, kdy došlo k porušení této podmínky.

- Žadatel neprovádí mulčování, obnovu, přisev, válení a smykování travních porostů bez souhlasného vyjádření OOP.

Sankce

Při porušení této podmínky je žadateli snížena dotace o 25 % v daném roce, kdy došlo k porušení této podmínky.

Poznámka

Souhlasné vyjádření OOP si žadatel nechá potvrdit na formuláři vydaném SZIF a předkládá ho při fyzické kontrole na místě.

- Žadatel provádí sečení travního porostu na půdním bloku, popřípadě jeho dílu od středu ke krajům nebo od jedné strany půdního bloku, popřípadě jeho dílu ke druhé.

Sankce

Při porušení této podmínky je žadateli snížena dotace o 25 % v daném roce, kdy došlo k porušení této podmínky.

- Žadatel neprovádí sečení travního porostu na půdním bloku, popřípadě jeho dílu více než 2 žacími stroji najednou.

Sankce

Při porušení této podmínky je žadateli snížena dotace o 25 % v daném roce, kdy došlo k porušení této podmínky.

3. 3. 5. 7 Podmínky – titul ptačí lokality na travních porostech – hnízdiště chřástala polního (§ 9 odst. 14 NV AEO)

- Žadatel dodržuje úplný zákaz používání hnojiv a statkových hnojiv, včetně pastvy zvířat.

Sankce

Při porušení této podmínky se žadateli neposkytne dotace v daném roce, kdy došlo k porušení této podmínky.

- Žadatel zajistí, aby půdní bloky/díly byly minimálně jednou ročně posečeny; první seč spolu s odklizením biomasy bude provedena nejdříve 15. srpna kalendářního roku, nejpozději však do 30. září kalendářního roku.

Sankce

Při porušení této podmínky se žadateli neposkytne dotace v daném roce, kdy došlo k porušení této podmínky.

- Žadatel neprovádí mulčování, obnovu, přísev, válení a smykování travních porostů bez souhlasného vyjádření OOP.

Sankce

Při porušení této podmínky je žadateli snížena dotace o 25 % v daném roce, kdy došlo k porušení této podmínky.

Poznámka

Souhlasné vyjádření OOP si žadatel nechá potvrdit na formuláři vydaném SZIF a předkládá ho při fyzické kontrole na místě.

- Žadatel provádí sečení travního porostu na půdním bloku, popřípadě jeho dílu od středu ke krajům nebo od jedné strany půdního bloku, popřípadě jeho dílu ke druhé.

Sankce

Při porušení této podmínky je žadateli snížena dotace o 25 % v daném roce, kdy došlo k porušení této podmínky.

- Žadatel neprovádí sečení travního porostu na půdním bloku, popřípadě jeho dílu více než 2 žacími stroji najednou.

Sankce

Při porušení této podmínky je žadateli snížena dotace o 25 % v daném roce, kdy došlo k porušení této podmínky.

3. 3. 5. 8 Podmínky – titul pastviny (§ 9 odst. 15 NV AEO)

- Žadatel používá hnojiva a statková hnojiva každoročně v průměru na celkovou výměru těchto pastvin evidovanou v LPIS k 31. prosinci příslušného kalendářního roku maximálně do výše 80 kilogramů dusíku na 1 ha, při započtení použití hnojiv, statkových hnojiv, včetně pastvy zvířat.

Sankce

V případě, že žadatel překročí stanovený limit přívodu dusíku, vrátí dotaci poskytnutou za kalendářní rok, ve kterém k porušení této podmínky došlo.

Poznámka

Žadatel je povinen předložit evidenci hnojení za uplynulý kalendářní rok vedenou podle vyhlášky č. 274/1998 Sb. v průběhu fyzické kontroly na místě. Za porušení podmínky se považuje i nepředložení evidence hnojení v průběhu fyzické kontroly na místě.

- Žadatel z limitu 80 kilogramů dusíku na 1 ha dodává každoročně pastvou hospodářských zvířat (skot, ovce, kozy, koně) minimálně 5 kilogramů dusíku na 1 ha každého půdního bloku/dílu, jehož výměra odpovídá stavu v LPIS k 31. prosinci příslušného kalendářního roku, maximálně dodává pastvou hospodářských zvířat (skot, ovce, kozy, koně) 55 kilogramů dusíku na 1 ha v průměru na celkovou výměru těchto pastvin evidovanou v LPIS k 31. prosinci příslušného kalendářního roku.

Sankce

V případě, že žadatel překročí stanovený limit přívodu dusíku, vrátí dotaci poskytnutou za kalendářní rok, ve kterém k porušení této podmínky došlo.

Poznámka

Žadatel je povinen předložit evidenci hnojení za uplynulý kalendářní rok vedenou podle vyhlášky č. 274/1998 Sb. v průběhu fyzické kontroly na místě. Za porušení podmínky se považuje i nepředložení evidence hnojení v průběhu fyzické kontroly na místě.

- Žadatel nepoužívá k hnojení kejdu, s výjimkou kejdy skotu.

Sankce

Při porušení této podmínky se žadateli neposkytne dotace v daném roce, kdy došlo k porušení této podmínky.

- Žadatel zajistí spasení travního porostu hospodářskými zvířaty (skot, ovce, kozy, koně) minimálně jednou ročně, a to do 31. října kalendářního roku.

Sankce

Při porušení této podmínky se žadateli neposkytne dotace v daném roce, kdy došlo k porušení této podmínky.

Poznámka

Termín 31. října neznamená, že žadatel nemůže pást hospodářská zvířata po tomto termínu. Je stanoven s ohledem na dodržení podmínky výšky travního porostu po 31. 10. Při pastvě hospodářských zvířat je však nutné dodržet maximální limit dusíku (55 kg N/ha pastvin).

- Žadatel provádí do 30 dnů po skončení pastvy na půdním bloku/dílu likvidaci nedopasků, s výjimkou pozemků se střední svazitostí 10 stupňů a více; měnit povinnost likvidace nedopasků lze se souhlasným vyjádřením OOP.

Sankce

Při porušení této podmínky je žadateli snížena dotace o 3 % v daném roce, kdy došlo k porušení této podmínky.

Poznámka

Souhlasné vyjádření OOP si žadatel nechá potvrdit na formuláři vydaném SZIF a předkládá ho při fyzické kontrole na místě.

Likvidaci nedopasků je možné provádět mulčováním, přičemž v oblastech ZCHÚ, OP NP a PO je nutné mít souhlasné vyjádření OOP s likvidací nedopasků mulčováním.

- Žadatel neprovádí mulčování, obnovu travních porostů a přisev travních porostů nacházejících se v ZCHÚ, v území OP NP a PO bez souhlasného vyjádření OOP.

Sankce

Při porušení této podmínky je žadateli snížena dotace o 25 % v daném roce, kdy došlo k porušení této podmínky.

Poznámka

Souhlasné vyjádření OOP si žadatel nechá potvrdit na formuláři vydaném SZIF a předkládá ho při fyzické kontrole na místě.

Za mulčování travních porostů je považována i likvidace nedopasků mulčováním.

- Žadatel používá herbicidy pouze bodově k likvidaci plevelů; žadatel hospodařící v systému EZ neaplikuje herbicidy ani bodově.

Sankce

Při porušení této podmínky je žadateli snížena dotace o 10 % v daném roce, kdy došlo k porušení této podmínky.

- Žadatel zajistí paseným hospodářským zvířatům napájení a technicky, popřípadě organizačně zajistí pastvinu proti únikům hospodářských zvířat.

Sankce

Při porušení této podmínky je žadateli snížena dotace o 25 % v daném roce, kdy došlo k porušení této podmínky.

3.3.5.9 Podmínky – titul druhově bohaté pastviny (§ 9 odst. 16 NV AEO)

- Žadatel dodržuje úplný zákaz používání hnojiv a statkových hnojiv, s výjimkou pastvy hospodářských zvířat.

Sankce

Při porušení této podmínky se žadateli neposkytne dotace v daném roce, kdy došlo k porušení této podmínky.

- Žadatel dodává každoročně pastvou hospodářských zvířat (skot, ovce, kozy, koně) minimálně 5 kilogramů dusíku na 1 ha každého půdního bloku/dílu, jehož výměra odpovídá stavu v LPIS k 31. prosinci příslušného kalendářního roku, maximálně dodává pastvou hospodářských zvířat (skot, ovce, kozy, koně) 40 kilogramů dusíku na 1 ha v průměru na celkovou výměru těchto pastvin evidovanou v LPIS k 31. prosinci příslušného kalendářního roku.

Sankce

V případě, že žadatel překročí stanovený limit přívodu dusíku, vrátí dotaci poskytnutou za kalendářní rok, ve kterém k porušení této podmínky došlo.

Poznámka

Žadatel je povinen předložit evidenci hnojení za uplynulý kalendářní rok vedenou podle vyhlášky č. 274/1998 Sb. v průběhu fyzické kontroly na místě. Za porušení podmínky se považuje i nepředložení evidence hnojení v průběhu fyzické kontroly na místě.

- Žadatel zajistí spasení travního porostu hospodářskými zvířaty (skot, ovce, kozy, koně) minimálně jednou ročně, a to do 31. října kalendářního roku.

Sankce

Při porušení této podmínky se žadateli neposkytne dotace v daném roce, kdy došlo k porušení této podmínky.

Poznámka

Termín 31. října neznamená, že žadatel nemůže pást hospodářská zvířata po tomto termínu. Je stanoven s ohledem na dodržení podmínky výšky travního porostu po 31. 10. Při pastvě hospodářských zvířat je však nutné dodržet maximální limit dusíku (40 kg dusíku/ha pastvin).

- Žadatel provádí do 30 dnů po skončení pastvy na půdním bloku/dílu likvidaci nedopasků, s výjimkou pozemků se střední svazitostí 10 stupňů a více; měnit povinnost likvidace nedopasků lze se souhlasným vyjádřením OOP.

Sankce

Při porušení této podmínky je žadateli snížena dotace o 3 % v daném roce, kdy došlo k porušení této podmínky.

Poznámka

Souhlasné vyjádření OOP si žadatel nechá potvrdit na formuláři vydaném SZIF a předkládá ho při fyzické kontrole na místě.

Likvidaci nedopasků je možné provádět mulčováním, přičemž je nutné mít souhlasné vyjádření OOP s likvidací nedopasků mulčováním.

- Žadatel neprovádí mulčování, obnovu travních porostů a přísev travních porostů bez souhlasného vyjádření OOP.

Sankce

Při porušení této podmínky je žadateli snížena dotace o 25 % v daném roce, kdy došlo k porušení této podmínky.

Poznámka

Souhlasné vyjádření OOP si žadatel nechá potvrdit na formuláři vydaném SZIF a předkládá ho při fyzické kontrole na místě.

Za mulčování travních porostů je považována i likvidace nedopasků mulčováním.

- Žadatel používá herbicidy pouze bodově k likvidaci plevelů; žadatel hospodařící v systému EZ neaplikuje herbicidy ani bodově.

Sankce

Při porušení této podmínky je žadateli snížena dotace o 10 % v daném roce, kdy došlo k porušení této podmínky.

- Žadatel zajistí paseným hospodářským zvířatům napájení a technicky, popřípadě organizačně zajistí pastvinu proti únikům hospodářských zvířat.

Sankce

Při porušení této podmínky je žadateli snížena dotace o 25 % v daném roce, kdy došlo k porušení této podmínky.

3.3.5.10 Podmínky – titul suché stepní trávníky a vřesoviště (§ 9 odst. 17 NV AEO)

- Žadatel dodržuje úplný zákaz používání hnojiv a statkových hnojiv, s výjimkou pastvy hospodářských zvířat.

Sankce

Při porušení této podmínky se žadateli neposkytne dotace v daném roce, kdy došlo k porušení této podmínky.

- Žadatel provádí pastvu pouze ovce a kozami.

Sankce

Při porušení této podmínky se žadateli neposkytne dotace v daném roce, kdy došlo k porušení této podmínky.

- Žadatel dodává každoročně pastvou hospodářských zvířat (ovce, kozy) minimálně 5 kilogramů dusíku na 1 ha každého půdního bloku/dílu, jehož výměra odpovídá stavu v LPIS k 31. prosinci příslušného kalendářního roku, maximálně dodává pastvou hospodářských zvířat (ovce, kozy) 30 kilogramů dusíku na 1 ha v průměru na celkovou výměru těchto pastvin evidovanou v LPIS k 31. prosinci příslušného kalendářního roku.

Sankce

V případě, že žadatel překročí stanovený limit přívodu dusíku, vrátí dotaci poskytnutou za kalendářní rok, ve kterém k porušení této podmínky došlo.

Poznámka

Žadatel je povinen předložit evidenci hnojení za uplynulý kalendářní rok vedenou podle vyhlášky č. 274/1998 Sb. v průběhu fyzické kontroly na místě. Za porušení podmínky se považuje i nepředložení evidence hnojení v průběhu fyzické kontroly na místě.

- Žadatel zajistí spasení travního porostu hospodářskými zvířaty (ovce, kozy) minimálně jednou ročně, přičemž dodržuje termín pastvy, který je u příslušného půdního bloku/dílu stanoven v LPIS:
 - od 1. května do 31. října kalendářního roku, nebo
 - od 15. dubna do 30. června kalendářního roku, nebo
 - od 15. července do 30. září kalendářního roku, nebo
 - od 15. dubna do 30. června a od 1. srpna do 30. září kalendářního roku.

Sankce

Při porušení této podmínky se žadateli neposkytne dotace v daném roce, kdy došlo k porušení této podmínky.

Poznámka

Termín pastvy je k příslušnému půdnímu bloku/dílu nebo jeho části stanoven v LPIS v rámci vrstvy ENVIRO.

- Žadatel provádí do 30 dnů po skončení pastvy na daném půdním bloku/dílu likvidaci těchto rostlinných druhů – kopřiva dvoudomá, šťovík tupolistý, šťovík kadeřavý, vlčí bob mnoholistý, celík kanadský, třtina křovištní. OOP může stanovit ve stanovisku zaslaném SZIF a žadateli likvidaci i jiných rostlinných druhů.

Sankce

Při porušení této podmínky je žadateli snížena dotace o 3 % v daném roce, kdy došlo k porušení této podmínky.

- Žadatel neprovádí mulčování, obnovu nebo přísev travních porostů.

Sankce

Při porušení této podmínky je žadateli snížena dotace o 25 % v daném roce, kdy došlo k porušení této podmínky.

- Žadatel nepoužívá herbicidy k likvidaci plevelů.

Sankce

Při porušení této podmínky je žadateli snížena dotace o 25 % v daném roce, kdy došlo k porušení této podmínky.

- Žadatel zajistí paseným hospodářským zvířatům napájení a technicky, popřípadě organizačně zajistí pastvinu proti únikům hospodářských zvířat.

Sankce

Při porušení této podmínky je žadateli snížena dotace o 25 % v daném roce, kdy došlo k porušení této podmínky.

3. 4 ZATRAVŇOVÁNÍ ORNÉ PŮDY (§ 10 NV AEO)**3. 4. 1 Předmět dotace**

- Předmětem dotace v rámci titulu zatravňování orné půdy může být výměra v rámci půdního bloku/dílu, která splňuje následující podmínky:
 - ke dni podání žádosti o zařazení má v LPIS kulturu orná půda,
 - v období od 20. 4. 2004 do dne podání žádosti o zařazení neměl evidovanou v LPIS kultura travní porost,
 - splňuje alespoň jedno z následujících kritérií:
 - střední svažitost půdního bloku/dílu je vyšší než 10 stupňů, nebo
 - alespoň na 50 % výměry půdního bloku/dílu se vyskytuje půda mělká, písčitá, velmi těžká nebo podmáčená, nebo
 - jakákoliv část půdního bloku/dílu se nachází v LFA, nebo
 - alespoň 50 % výměry půdního bloku/dílu se nachází ve zranitelné oblasti dusičnany, nebo
 - půdní blok/díl je vzdálen jakoukoliv svou částí 25 m od vodního útvaru (toto kritérium platí pouze pro zatravňování normální nebo regionální travní směsí podél vodních útvarů).
- Půdní bloky/díly nacházející se z alespoň 50 % své výměry v ZCHÚ mohou být zatravněny regionální travní směsí schválenou příslušným OOP. Souhlasné vyjádření se složením regionální travní směsi potvrdí OOP na formuláři vydaném SZIF. Žadatel toto souhlasné vyjádření předkládá při fyzické kontrole na místě.
- Minimální výměra v rámci půdního bloku/dílu, kterou může žadatel zatravnit je 0,1 ha. Žádost o zařazení musí být podána vždy minimálně na 1 ha (tzn. žadatel může žádat o zařazení výměry několika půdních bloků/dílů, která souhrnně činí alespoň 1 ha).
- Při zatravňování výměry půdního bloku/dílu sousedícího s vodním útvarem musí být šířka zatravňované plochy půdního bloku přiléhající k vodnímu útvaru minimálně 15 metrů.

3. 4. 2 Sazba dotace

- 270 EUR/ha zatravněné výměry půdního bloku/dílu pomocí úředně uznané travní směsi
- 295 EUR/ha zatravněné výměry půdního bloku/dílu sousedícího s vodním útvarem pomocí úředně uznané směsi

- 350 EUR/ha zatravněné výměry půdního bloku/dílu pomocí schválené regionální směsi
- 374 EUR/ha zatravněné výměry půdního bloku/dílu sousedícího s vodním útvarem pomocí schválené regionální směsi

Poznámka:

Dotace je vyplácena v Kč. Pro rok 2007 se pro přepočítání použije směnný kurs k 2. 1. 2007, který činí 27,525 Kč/EUR.

Dotace se sníží o 89 EUR/ha, pokud se půdní blok/díl nachází na území I. zóny ZCHÚ. Pokud se půdní blok/díl nachází na takovém území jen zčásti, dotace se sníží nebo neposkytne jen na tuto část půdního bloku/dílu.

3. 4. 3 Náležitosti žádosti o zařazení do titulu zatravnění orné půdy

- Nedílnou součástí žádosti o zařazení do titulu zatravnění orné půdy je vyplněný formulář přílohy č. 6 k žádosti.
- Žadatel v žádosti o zařazení uvede půdní bloky/díly s výměrou, kterou hodlá zatravnit v rozlišení na
 - půdní bloky/díly v ZCHÚ (alespoň 50 % výměry půdního bloku/dílu), na nichž hodlá vysít schválenou regionální travní směs osiv,
 - půdní bloky/díly v ZCHÚ (alespoň 50 % výměry půdního bloku/dílu) a zároveň sousedící s vodním útvarem, na nichž hodlá vysít schválenou regionální travní směs osiv,
 - půdní bloky/díly, na nichž hodlá vysít úředně uznané osivo travní směsi,
 - půdní bloky/díly sousedící s vodním útvarem, na nichž hodlá vysít úředně uznané osivo travní směsi.
- K žádosti je nezbytné přiložit mapu půdních bloků/dílů s vyznačením zatravněvané plochy, kterou žadatel požaduje zařadit do tohoto titulu (viz. kapitola 2. 9. této metodiky).

3. 4. 4 Podmínky vstupu do titulu a kombinovatelnost s jinými AEO

- Do titulu může být zařazen půdní blok/díl, který splňuje podmínky uvedené v 3. 4. 1.
- Kombinovat zatravnění orné půdy v rámci AEO na jednom půdním bloku/dílu lze pouze s titulem EZ.
- Kombinovat zatravnění orné půdy v rámci AEO podle nařízení vlády č. 242/2004 Sb. na jednom půdním bloku/dílu lze pouze s podopatřením EZ.
- Kombinovatelnost s poskytováním dotace na LFA je možná naposledy v tomto roce, neboť od roku 2008 bude žádost o dotaci na AEO podávána v rámci jednotné žádosti.

3. 4. 5 Podmínky poskytnutí dotace na zatravnění orné půdy a sankce za jejich porušení

- Žadatel v průběhu prvního roku příslušného pětiletého období založí nejpozději do 31. května travní porost pomocí podsevu nebo samostatného výsevu
 - příslušným OOP schválené regionální travní směsi osiv, přičemž výsev musí být proveden nejpozději do 24 měsíců od data posledního úředního odběru vzorku uvedeného na úředních návěškách, nebo
 - travní směsi osiv, přičemž výsev musí být proveden nejpozději do 24 měsíců od data posledního úředního odběru vzorku uvedeného na úředních návěškách,

je-li travní porost zakládán pomocí podsevu, žadatel zajistí, aby nejpozději do 15. července kalendářního roku byla sklizena krycí plodina.

Sankce

Při porušení této podmínky následuje vyřazení žadatele z titulu zatravnění orné půdy a žadatel vrátí veškerou dotaci poskytnutou od počátku příslušného pětiletého období.

- Žadatel v průběhu prvního roku příslušného pětiletého období oznámí Ministerstvu zemědělství v souladu s § 3g odst. I zákona o zemědělství změnu druhu zemědělské kultury u půdního bloku/dílu z kultury orná půda na kulturu travní porost.

Sankce

Při porušení této podmínky je žadateli snížena dotace o 25 % v daném roce, kdy došlo k porušení této podmínky.

- Žadatel v průběhu prvního roku příslušného pětiletého období neprovádí na příslušných půdních blocích/dílech pastvu hospodářských zvířat.

Sankce

Při porušení této podmínky se žadateli neposkytne dotace v daném roce, kdy došlo k porušení této podmínky.

Poznámka

Žadatel je povinen provádět v prvním roce údržbu travního porostu minimálně dvěma sečemi s odklizem biomasy (při souhlasném vyjádření OOP jednou sečí) ročně (viz kapitola 2. 4. 2. 4). Od druhého roku pak již žadatel rozhodne, zda bude údržbu provádět sečením či pasením v souladu s podmínkami v kapitole 2. 4. 2. 4.

- Herbicidy je možné používat jen v prvních dvou letech a pouze k bodové likvidaci plevelů. V systému EZ se nesmí herbicidy používat vůbec.

Sankce

Při porušení této podmínky je žadateli snížena dotace o 25 % v daném roce, kdy došlo k porušení této podmínky.

- Na zatravněném pozemku se nesmí aplikovat žádná hnojiva obsahující dusík, statková hnojiva ani upravené kaly.

Sankce

Při porušení této podmínky se žadateli neposkytne dotace v daném roce, kdy došlo k porušení této podmínky.

3. 5 PĚSTOVÁNÍ MEZIPLODIN (§ 11 NV AEO)

3. 5. 1 Předmět dotace

- Předmětem dotace v rámci titulu pěstování meziplodin je půdní blok/díl s kulturou orná půda, na kterém má být vyseta meziplodina ze seznamu uvedeného v tabulce č. 14.
- Pokud žadatel hodlá jako meziplodinu vysít směs, kde má být v porostu stejnou měrou zastoupen (50 %:50 %) např. jilek jednoletý a jilek vytrvalý, pak se těmito procenty vynásobí výsevky jednotlivých dotčených druhů. Tzn. 50% z 40 + 50% z 20 = 30 kg směsi/ha (složené z 20 kg osiva jílku jednoletého a z 10 kg osiva jílku vytrvalého). Výsledné zastoupení ve směsi osiv vyjde rozdílné (ne 1:1, ale 2:1). Při osévané výměře 10 ha, pak žadatel potřebuje 200 kg osiva jílku jednoletého a 100 kg osiva jílku vytrvalého – celkem tedy 300 kg směsi obou osiv.

3. 5. 2 Sazba dotace

- 104 EUR/ha orné půdy oseté meziplodinou podle tabulky č. 14

Poznámka:

Dotace je vyplácena v Kč. Pro rok 2007 se pro přepočítání použije směnný kurs k 2. 1. 2007, který činí 27,525 Kč/EUR.

3. 5. 3 Náležitosti žádosti o zařazení do titulu pěstování meziplodin

- Nedílnou součástí žádosti o zařazení do titulu pěstování meziplodin je vyplněný formulář přílohy č. 7 k žádosti.

Tabulka č. 14

Poř. číslo	Meziplodina	Minimální výsev (kg/ha)
1	srha laločnatá	12
2	kostřava červená	12
3	žito trsnaté (lesní)	100
4	jílek mnohokvětý	40
5	jílek jednoletý	40
6	jílek jednoletý + jílek vytrvalý	30 + 20
7	jílek vytrvalý	20
8	hořčice bílá	20
9	svazenka vratičolistá	10
10	pohanka obecná	60
11	slunečnice roční	40
12	ředkev olejná	20
13	řepka jarní	10
14	světlice barvířská (saflor)	30
15	sléz krmný	15
16	lesknice kanárská	20
17	peluška (hrách setý rolní)	120
18	lnička setá	10
19	lupina žlutá	50
20	lupina bílá	50
21	směsi výše uvedených druhů	podle poměrného zastoupení jednotlivých druhů ve směsi

- V žádosti o zařazení do tohoto titulu žadatel uvádí pouze výměru orné půdy, kterou požaduje zařadit do tohoto titulu a na níž hodlá pěstovat meziplodiny v průběhu příslušného pětiletého období. Výměra orné půdy musí činit alespoň 3 %, nejvýše však 10 % z celkové výměry orné půdy žadatele evidované v LPIS.

3. 5. 4 Podmínky vstupu do titulu a kombinovatelnost s jinými AEO

- Celková výměra orné půdy, na níž žadatel hodlá pěstovat meziplodiny, musí činit alespoň 3 %, nejvýše však 10 % z celkové výměry orné půdy žadatele evidované v LPIS. V opačném případě bude jeho žádost o zařazení zamítnuta.
- Půdní bloky/díly, na kterých má být vyseta meziplodina, může žadatel v průběhu pětiletého období měnit.
- Kombinovat pěstování meziplodin v rámci AEO na jednom půdním bloku/dílu lze s titulem EZ, titulem IP, jde-li o pěstování zeleniny a titulem biopásy.
- Kombinovat pěstování meziplodin v rámci AEO podle nařízení vlády č. 242/2004 Sb. na jednom půdním bloku/dílu lze s podopatřením EZ, podopatřením osevni postup v ochranných zónách jeskyní a s titulem biopásy.
- V případě kombinovatelnosti pěstování meziplodin a biopásů na jednom půdním bloku/dílu nemůže být dotace na meziplodiny poskytnuta na tu část půdního bloku/dílu, na které mají být vysety biopásy.

3. 5. 5 Podmínky poskytnutí dotace na pěstování meziplodin a sankce za jejich porušení

- Žadatel v rámci titulu pěstování meziplodin vyseje:
 - v období od 20. června do 20. září příslušného kalendářního roku osivo meziplodiny, které je uvedeno v bodech 8 až 21 na seznamu (tabulka č. 14), v alespoň minimálním objemu výsevu na 1 ha, nejpozději do 24 měsíců ode dne vydání osvědčení prokazujícího kvalitu osiva podle zákona č. 219/2003 Sb., o oběhu osiva a sadby,

- současně s osevem plodiny na ochranu vzházejícího porostu v období do 31. května kalendářního roku osivo meziplodiny, které je uvedeno v bodech 1 až 7 na seznamu (tabulka č. 14), v alespoň minimálním objemu výsevu na 1 ha, nejpozději do 24 měsíců ode dne vydání osvědčení prokazujícího kvalitu osiva podle zákona č. 219/2003 Sb., o oběhu osiva a sadby.

Sankce

Při porušení této podmínky je žadateli snížena dotace o 25 % v daném roce, kdy došlo k porušení této podmínky.

- Žadatel v období od zasetí meziplodiny do 15. února následujícího kalendářního roku nebude porost mechanicky ani chemicky likvidovat nebo omezovat v růstu.

Sankce

Při porušení této podmínky se žadateli neposkytne dotace v daném roce, kdy došlo k porušení této podmínky.

- Žadatel provede nejdříve 16. února a nejpozději 31. května kalendářního roku následujícího po roce zasetí zapravení porostu meziplodiny do půdy a následné založení porostu hlavní plodiny, nepoužije-li žadatel bezorebnou technologii pro výsev hlavní plodiny.

Sankce

Při porušení této podmínky se žadateli neposkytne dotace v daném roce, kdy došlo k porušení této podmínky.

Poznámka

Žadatel může žádat o zařazení do titulu zatravnování orné půdy na půdním bloku/dílu, na který žádal o poskytnutí dotace v rámci titulu pěstování meziplodin v předchozím roce.

- Žadatel předloží každoročně SZIF současně s žádostí o poskytnutí dotace, nejpozději však do 15. května kalendářního roku:
 - na formuláři vydaném SZIF seznam půdních bloků/dílů a výměru plochy v rámci jednotlivých půdních bloků/dílů, na kterou žádá o poskytnutí dotace v rámci tohoto titulu v příslušném kalendářním roce pětiletého období, přičemž souhrnná výměra plochy oseté meziplodinami, na niž žadatel požaduje pro příslušný kalendářní rok dotaci, nesmí být nižší o více než 25 % oproti výměře zařazené do tohoto titulu v příslušném kalendářním roce (tj. vždy musí osít alespoň 75 % zařazené výměry),
 - specifikaci příslušné meziplodiny pěstované na půdních blocích/dílech,
 - zakres příslušných půdních bloků/dílů, či částí půdních bloků/dílů, na kterých bude v příslušném kalendářním roce vyseta meziplodina.

Sankce

Při porušení této podmínky se žadateli neposkytne dotace v daném roce, kdy došlo k porušení této podmínky.

Poznámka

Sankce se nevztahuje na uvedení specifikace druhu meziplodiny v žádosti o poskytnutí dotace.

- SZIF poskytne v příslušném kalendářním roce dotaci v rámci titulu pěstování meziplodin na výměru, na niž byly skutečně pěstovány meziplodiny v souladu s výše uvedenými podmínkami, nejvýše však na výměru zařazenou do tohoto titulu v příslušném kalendářním roce.

3. 6 BIOPÁSY (§ 12 NV AEO)

3. 6. 1 Předmět dotace

- Předmětem dotace v rámci opatření biopásy může být biopás vytvořený na půdním bloku/dílu s kulturou orná půda evidovaná v LPIS.

3. 6. 2 Sazba dotace

- 401 EUR/ha biopásu

Poznámka:

Dotace je vyplácena v Kč. Pro rok 2007 se pro přepočet použije směnný kurs k 2. I. 2007, který činí 27,525 Kč/EUR.

3. 6. 3 Náležitosti žádosti o zařazení do titulu biopásy

- Nedílnou součástí žádosti o zařazení do titulu biopásy je vyplněný formulář přílohy č. 8 k žádosti.
- V žádosti o zařazení žadatel uvádí půdní bloky/díly, na nichž založí biopásy a výměru těchto biopásů.
- K žádosti je nezbytné přiložit mapu půdních bloků/dílů s vyznačením bloků, na kterých mají být založeny biopásy se zakreslením navržených biopásů (viz. kapitola 2. 9. této metodiky).

3. 6. 4 Podmínky vstupu do titulu a kombinovatelnost s jinými AEO

- Kombinovat biopásy v rámci AEO na jednom půdním bloku/dílu lze s titulem EZ, titulem IP, jde-li o pěstování zeleniny a titulem pěstování meziplodin.
- Kombinovat biopásy v rámci AEO podle nařízení vlády č. 242/2004 Sb. na jednom půdním bloku/dílu lze s podopatřením EZ, podopatřením osevní postup v ochranných zónách jeskyní a s titulem pěstování meziplodin.
- V případě kombinovatelnosti biopásů s titulem EZ nebo s titulem pěstování meziplodin na jednom půdním bloku/dílu nebude poskytnuta dotace na meziplodiny nebo EZ na tu část bloku, na které jsou vysety biopásy.

3. 6. 5 Podmínky poskytnutí dotace na biopásy a sankce za jejich porušení

- Žadatel je povinen osít nejpozději do 31. května kalendářního roku příslušné biopásy směsí osiva splňující složení uvedené v tabulce č. 15 alespoň v minimálním objemu výsevu na 1 ha uvedeném v této tabulce, nejdéle do 24 měsíců ode dne vydání osvědčení prokazujícího kvalitu osiva zákona č. 219/2003 Sb., o oběhu osiva a sadby.

Tabulka č. 15

Plodina	Minimální množství ve směsi (kg/ha)
Jarní obilovina (oves setý, pšenice jarní, ječmen jarní – možné i ve směsi)	65
Pohanka obecná	30
Proso	15
Kapusta krmná	0,4
Lupina bílá	2

Sankce

Při porušení této podmínky se žadateli neposkytne dotace v daném roce, kdy došlo k porušení této podmínky.

- Žadatel umístí vytvořené biopásy o šíři 6 až 12 metrů při okrajích půdních bloků/dílů nebo uvnitř půdních bloků/dílů ve směru orby; vzdálenost mezi jednotlivými biopásy uvnitř půdních bloků/dílů musí být minimálně 50 metrů; biopás musí být vzdálen od dálnice nebo silnice I. a II. třídy minimálně 50 metrů, a to kteroukoliv svou částí.

Sankce

Při porušení této podmínky je žadateli snížena dotace o 10 % v daném roce, kdy došlo k porušení této podmínky.

Poznámka

Při umístění biopásů je nutné zvážit nejenom vzdálenost od vyjmenovaných komunikací, ale rovněž umístění biopásu vůči např. vodnímu toku (povinnost zachovat přístup pro správu vodního toku) nebo pozemkům ostatních uživatelů (např. přístup do lesa apod.).

- Žadatel ponechá vytvořené biopásy bez zásahu zemědělskou mechanizací a bez ošetření chemickými přípravky na ochranu rostlin do 31. března následujícího kalendářního roku a poté porost biopásů zapraví do půdy.

Sankce

Při porušení této podmínky se žadateli neposkytne dotace v daném roce, kdy došlo k porušení této podmínky.

- Žadatel v případě změny polohy biopásu na příslušném půdním bloku/dílu, předloží SZIF společně s žádostí o poskytnutí dotace, nejpozději však do 15. května příslušného kalendářního roku, nový zakres biopásů pro příslušný kalendářní rok.

Sankce

Při porušení této podmínky se žadateli neposkytne dotace v daném roce, kdy došlo k porušení této podmínky.

- Žadatel zajistí, aby vytvořené biopásy nebyly používány k přejezdům zemědělské techniky, ani jako souvratě.

Sankce

Při porušení této podmínky je žadateli snížena dotace o 10 % v daném roce, kdy došlo k porušení této podmínky.

4. TRANSFORMACE ZÁVAZKU AEO

- Za transformaci závazku se považuje přeměna závazku uzavřeného v rámci NV č. 242/2004 Sb. na závazek nový uzavřený podle NV č. 79/2007 Sb. (NV AEO), ke kterému je vydávána tato metodika. Transformace závazku je prováděna v souladu s čl. II nařízení Komise (ES) č. 1320/2006.

4.1 KDO MŮŽE PROVÉST TRANSFORMACI

- Transformaci závazku provede žadatel, který:
 - navyšuje nad 25 % zařazené výměry podle nařízení vlády č. 242/2004 Sb. u podopatření ekologického zemědělství, podopatření ošetřování travních porostů, podopatření integrované systému pěstování ovoce nebo révy vinné, titulu trvale podmáčených a rašelinných luk, titulu ptačí lokality na travních porostech, titulu biopásy
 - navyšuje jakkoliv zařazenou výměru v pátém roce závazku podle nařízení vlády č. 242/2004 Sb. u podopatření ekologického zemědělství, podopatření ošetřování travních porostů, podopatření integrované systému pěstování ovoce nebo révy vinné, titulu trvale podmáčených a rašelinných luk, titulu ptačí lokality na travních porostech, titulu biopásy (situace poprvé nastane v roce 2008 – u žadatelů se závazkem od roku 2004)
 - chce přejít ze závazku uzavřeného v rámci nařízení vlády č. 242/2004 Sb. v podopatření ekologické zemědělství, podopatření ošetřování travních porostů, podopatření integrované systému pěstování ovoce nebo révy vinné, titulu trvale podmáčené a rašelinné louky, titulu ptačí lokality na travních porostech, titulu biopásy
- Transformace závazku probíhá podáním nové žádosti o zařazení. Žadatel si má možnost na ZA-PÚ nebo přes Portál farmáře vytvořit předtisk této žádosti, což vzhledem k náročnosti transformace doporučujeme.
- Transformace závazku není možná
 - u titulu zatravnění orné půdy
 - u titulu tvorba travnatých pásů na svažitéch půdách
 - u titulu pěstování meziplodin
 - u podopatření osevní postup v ochranných zónách jeskyní.
- Transformaci závazku bude možné provádět poprvé v roce 2007 a dále až do doběhnutí všech závazků v rámci AEO podle nařízení vlády č. 242/2004 Sb. (do roku 2010).

4.2 TRANSFORMAČNÍ ŽÁDOST

- Transformační žádost o zařazení v sobě zahrnuje zároveň změnou žádost o zařazení, kterou by žadatel z důvodů změn podával podle nařízení vlády č. 242/2004 Sb. V žádosti o zařazení žadatel uvede:
 - všechny půdní bloky/díly zařazené v rámci AEO podle nařízení vlády č. 242/2004 Sb. včetně zařazené výměry (tj. transformace probíhá maximalistickou variantou – převádí se vše, co lze převést – všechna zařazení do všech podopatření a titulů, která má žadatel podle nařízení vlády č. 242/2004 Sb., vyjma těch které transformovat nelze – zatravnění orné půdy, tvorba travnatých pásů na svažitéch půdách, pěstování meziplodin a osevní postup v ochranných zónách jeskyní)
 - nové zařazení výše uvedených půdních bloků/dílů (podle principů převoditelnosti)
 - snížení výměry výše uvedených půdních bloků/dílů (v případě snížení z důvodů uvedených v § 5 odst. 5 nařízení vlády č. 242/2004 Sb. nebude žadateli nařízena vratka poskytnuté dotace, v ostatních případech snížení bude vydáno rozhodnutí o vrácení poskytnuté dotace od počátku trvání závazku na výměru, o kterou žadatel snižuje)
 - zvýšení výměry výše uvedených půdních bloků/dílů (zvýšení výměry je povoleno neomezeně)
 - půdní bloky/díly, které nemá zařazené v rámci AEO podle nařízení vlády č. 242/2004 Sb. (např. nové půdní bloky/díly s kulturou travní porost, které žadatel musí zařadit do podopatření ošetřování travních porostů v rámci celofaremnosti)

- Podáním transformační žádosti se předchozí závazek neruší (prakticky se prodlužuje např. v případě snížení výměry z „netolerovaných“ důvodů se bude vratka dotace vztahovat i k dotaci poskytnuté v rámci „starého“ závazku podle nařízení vlády č. 242/2004 Sb.).
- Podáním transformační žádosti žadatel projevuje vůli plnit podmínky nařízení vlády č. 79/2007 Sb., proto je datum podání transformační žádosti rozhodující pro začátek plnění podmínek podle tohoto nařízení a ukončení plnění podmínek podle nařízení vlády č. 242/2004 Sb.

4.3 TRANSFORMACE ZÁVAZKU PŘEVODEM NEBO PŘECHODEM ZAŘAZENÍ DO AEO

- Dojde-li k převodu nebo přechodu závazku na jiný subjekt (viz kapitola 2. 6), přičemž převodce a nabyvatel mají rozdílné typy zařazení (jeden podle nařízení vlády č. 242/2004 Sb. a druhý podle nařízení vlády č. 79/2007 Sb.) neprovádí se sloučení závazku podle § 6 odst. 3 nařízení vlády č. 79/2007 Sb., ani nedochází k podávání nové žádosti o zařazení, ale převod nebo přechod se oznamuje SZIF na zvláštním formuláři. Tento formulář podává nabyvatel a uvádí v něm mimo jiné půdní bloky/díly zařazené podle nařízení vlády č. 242/2004 Sb. Nabyvatel na těchto půdních blocích/dílech zvolí nová podopatření/tituly podle NV AEO, do kterých požaduje dané půdní bloky/díly zařadit (podle principů převoditelnosti).
- Dojde-li k převodu mezi subjekty po podání žádosti o poskytnutí dotace (nabyvatelem nebo převodcem) proběhne sloučení závazků oznámením převodu nebo přechodu až po skončení kalendářního roku, přičemž nabyvatel plní na převáděné části podmínky původního zařazení.

4.4 PRINCIPY PŘEVODITELNOSTI

- Principy převoditelnosti jsou uvedeny v tabulce č. 16.
- Pokud je v LPIS plocha travního porostu označená jako nevhodná pro AEO, žadatel výměru takto označené plochy v rámci půdního bloku/dílu do podopatření ošetřování travních porostů nezahrne.

Tabulka č. 16

Zařazení dle nařízení vlády č. 242/2004 Sb.	Zařazení dle nařízení vlády č. 79/2007 Sb.
EZ	EZ
OTP louka mimo ZCHÚ, OP NP a PO	OTP louka
	OTP podmáčenka (vymezeno v LPIS)
	OTP bahňák (vymezeno v LPIS)
	OTP chřástal (vymezeno v LPIS)
	OTP step (vymezeno v LPIS)
OTP louka v ZCHÚ, OP NP a PO	OTP louka (souhlas OOP)
	OTP MVL (vymezeno v LPIS)
	OTP HSL (vymezeno v LPIS)
	OTP podmáčenka (vymezeno v LPIS)
	OTP bahňák (vymezeno v LPIS)
	OTP chřástal (vymezeno v LPIS)
	OTP DBP (vymezeno v LPIS)
	OTP step (vymezeno v LPIS)
OTP pastvina mimo ZCHÚ, OP NP a PO	OTP pastvina
	OTP podmáčenka (vymezeno v LPIS)
	OTP bahňák (vymezeno v LPIS)
	OTP chřástal (vymezeno v LPIS)
	OTP step (vymezeno v LPIS)
OTP pastvina v ZCHÚ a PO	OTP pastvina (souhlas OOP)
	OTP MVL (vymezeno v LPIS)
	OTP HSL (vymezeno v LPIS)
	OTP podmáčenka (vymezeno v LPIS)
	OTP bahňák (vymezeno v LPIS)
	OTP chřástal (vymezeno v LPIS)
	OTP DBP (vymezeno v LPIS)
	OTP step (vymezeno v LPIS)
	OTP MVL (vymezeno v LPIS)
	OTP HSL (vymezeno v LPIS)
OTP nadstavby (v ZCHÚ)	OTP podmáčenka (vymezeno v LPIS)
	OTP bahňák (vymezeno v LPIS)
	OTP chřástal (vymezeno v LPIS)
	OTP DBP (vymezeno v LPIS)
	OTP step (vymezeno v LPIS)
	OTP podmáčenka (vymezeno v LPIS)
	OTP bahňák (vymezeno v LPIS)
	OTP chřástal (vymezeno v LPIS)
Podmáčenka	OTP podmáčenka (vymezeno v LPIS)
Chřástal	OTP chřástal (vymezeno v LPIS)
Bahňák	OTP podmáčenka (vymezeno v LPIS)
	OTP bahňák (vymezeno v LPIS)
Biopásy	OTP podmáčenka (vymezeno v LPIS)
IS	biopásy
	IP

Vysvětlivky k tabulce č. 16:

EZ – ekologické zemědělství

OTP – podopatření Ošetřování travních porostů

ZCHÚ – zvláště chráněné území

OP NP – ochranné pásmo národního parku

PO – ptačí oblasti

OTP louka – podopatření Ošetřování travních porostů titul louky

OTP podmáčenka - podopatření Ošetřování travních porostů titul trvale podmáčené a rašelinné louky

OTP bahňák – podopatření Ošetřování travních porostů titul ptačí lokality na travních porostech – hnízdiště bahňáků

OTP chřástal – podopatření Ošetřování travních porostů titul ptačí lokality na travních porostech – hnízdiště chřástala polního

OTP step – podopatření Ošetřování travních porostů titul suché stepní trávníky a vřesoviště

OTP MVL - podopatření Ošetřování travních porostů titul mezofilní a vlhkomilné louky

OTP HSL - podopatření Ošetřování travních porostů titul horské a suchomilné louky

OTP DBP - podopatření Ošetřování travních porostů titul druhově bohaté pastviny

OOP – orgán ochrany přírody

podmáčenka – titul trvale podmáčené a rašelinné louky

chřástal – titul ptačí lokality na travních porostech

bahňák – titul ptačí lokality na travních porostech

IS – integrované systémy pěstování ovoce nebo révy vinné

IP – integrovaná produkce

PŘÍLOHA Č. I K METODICE K NAŘÍZENÍ VLÁDY Č. 79/2007 SB.**TOLEROVANÉ DŮVODY SNÍŽENÍ VÝMĚRY****Restituce**

- Jde o v současné době již ojedinělé případy ztráty právního důvodu užívání v důsledku restituce užívaného pozemku původnímu vlastníkovi podle zákona č. 229/1991 Sb., o úpravě vlastnických vztahů k půdě a jinému zemědělskému majetku.
- Žadatel musí prokázat tuto ztrátu právního důvodu užívání přílohou k oznámení o snížení výměry, jejíž součástí je výpis z katastru nemovitostí.
- Za restituci není považována ztráta nároku na užívání půdy, jestliže dojde k prodeji pozemku ve vlastnictví státu Pozemkovým fondem osobě, která disponuje restitučním nárokem a tato osoba následně vypoví užívateli nájemní smlouvu (jde o případ standardního pozbytí právního důvodu užívání).

Provedení pozemkové úpravy

- Oproti restituci jde o stále frekventovanější případy. Může jít jak o komplexní pozemkovou úpravu, tak i o jednoduchou pozemkovou úpravu v souladu se zákonem č. 139/2002 Sb., o pozemkových úpravách a pozemkových úřadech.
- Vždy je nezbytné doložit pravomocné rozhodnutí příslušného pozemkového úřadu prokazující, že jde o schválenou komplexní pozemkovou úpravu nebo jiný doklad potvrzený příslušným pozemkovým úřadem, prokazující provedení jednoduché pozemkové úpravy.

Zásah vyšší moci

- Za případy tolerovatelné případy zásahu vyšší moci se považují zejména:
 - a) smrt zemědělce;
 - b) dlouhodobá odborná nezpůsobilost zemědělce;
 - c) vyvlastnění podstatné části podniku, pokud toto vyvlastnění nemohlo být předvídáno v den přijetí závazku;
 - d) vážná přírodní katastrofa, která značně postihne zemědělsky využívanou plochu zemědělského podniku;
 - e) nahodilé zničení chovatelských budov zemědělského podniku;
 - f) epizootická nákaza všech hospodářských zvířat zemědělce nebo jejich části;
 - g) provádění krajinoformních opatření.
- V případě, že žadatel chce uplatnit zásah vyšší moci, musí SZIF tuto skutečnost ohlásit nejpozději do 10 dnů ode dne, kdy tak mohl učinit, a to pomocí formuláře „Ohlášení zásahu vyšší moci“, ke kterému musí doložit ostatní dokumenty potřebné pro uznání zásahu vyšší moci:
 - ad a) úmrtí list, usnesení soudu o ustanovení správce dědictví nebo doklad příslušného soudu o podání žádosti o ustanovení správce dědictví, rozhodnutí o vypořádání dědictví;
 - ad b) potvrzení lékaře nebo rozhodnutí soudu o zbavení či omezení způsobilosti k právním úkonům;
 - ad c) doklady vedoucí k vyvlastnění, potvrzení z katastru nemovitostí;
 - ad d) notářské osvědčení o jiných skutkových dějích a stavu věci, potvrzení pojišťovny;
 - ad e) notářské osvědčení o jiných skutkových dějích a stavu věci, potvrzení pojišťovny;
 - ad f) potvrzení SVS;
 - ad g) smlouva podle § 68 zák. č. 114/1992 Sb., o ochraně přírody a krajiny, v platném znění; schválený územní plán; územní rozhodnutí podle § 80 stavebního zákona; povolení k nakládání s vodami podle § 8 vodního zákona; stavební povolení k vodnímu dílu podle § 15 vodního zákona; rozhodnutí o přiznání dotace na daný účel.
- V závislosti na konkrétním případě může SZIF uznat i jiné dokumenty.
- Zásah vyšší moci lze uplatnit nejen na snížení výměry, ale i na nesplnění podmínek příslušného titulu v důsledku zásahu vyšší moci.

Provedení mimořádné aktualizace

- Provedení mimořádné aktualizace nad novou ortofotomapou v LPIS je zcela specifický proces, který se opakuje v tříletých cyklech.
- Jeho výsledkem je evidenční úprava výměry, přičemž faktický stav užívání zůstává v drtivé většině případů shodný. Proto byla zvolena určitá míra tolerance (tj. 5% ztráty původní výměry v rámci půdního bloku/dílu), kterou lze v rámci předpisů ES považovat za obhajitelnou, při jejíž dodržení nebude uplatňována sankce.
- Tzn. nedojde-li ke snížení výměry o více než 5 % z původní výměry bloku, na žadatele se neuplatní žádná sankce. Pokud míru 5 % překročí (tj. výměra bloku např. poklesne z 5 ha na 4,74 ha), pak se vratka uplatní na celou sníženou výměru (tj. v uvedeném případě na 0,26 ha).
- Žadatel v případě snížení převyšujícím 5 % vrací vždy za celý rozdíl mezi novou aktuální výměrou a původní deklarovanou (zařazenou výměrou), popřípadě výměrou na niž mu byla přiznána dotace (byla-li mu přiznána dotace na výměru nižší). Uživatel nevrací dotaci za celý půdní blok, došlo-li ke snížení jeho výměry.
- Je důležité upozornit na situaci, kdy žadatel nezařadil celou výměru půdního bloku. I v takovém případě se 5 % pro toleranci sankce vypočítává z výměry bloku v LPIS a nikoliv z deklarované výměry. Například blok před změnou v LPIS měl 10 ha, žadatel deklaroval ale jen 9 ha, protože „tušil“ na části bloku nálet. Mimořádnou aktualizací se výměra upravila na 8,8 ha – tj. pokles o 12 % z původní 10 ha výměry. Došlo tím k překročení 5 % hranice a žadatel tedy vrátí dotaci za rozdíl mezi deklarovanou výměrou a novou výměrou bloku – tj. za 0,2 ha.
- Za prokázání změny z důvodu mimořádné aktualizace bude považován údaj o důvodu změny uvedený v systému LPIS, který by měl korespondovat s údaji na potvrzení o provedení, které žadatel obdržel po provedení mimořádné aktualizace. Po žadateli nebude požadován žádný další papírový doklad. V případě, že v LPIS nebude označen důvod vzniku změny jako mimořádná aktualizace, ani žadatel nebude disponovat potvrzením z LPIS, které by tento důvod prokazovalo, bude taková změna považována za standardní a vratka se uplatní (pakliže žadatel neprokáže nějaký jiný důvod, který vede k neuplatnění sankce).

První zalesnění na půdním bloku/dílu

- Tolerance snížení výměry zařazené do AEO v důsledku prvního zalesnění zemědělské půdy (čl. 43 nařízení Rady (ES) č. 1698/2005) je umožněno v souladu s legislativou ES.
- Je lhostejné, zda zalesnění provede žadatel zařazený do AEO nebo jiný uživatel (např. vlastník zemědělského pozemku).
- Při samotném oznámení o snížení výměry žadatel pouze deklaruje, že ke snížení výměry došlo z důvodů zalesnění. Rozhodným dokladem pro uznání tohoto tolerovaného důvodu snížení výměry je rozhodnutí o poskytnutí dotace na zalesnění zemědělské půdy v souladu s čl. 43 nařízení rady (ES) č. 1698/2005.

Pozbytí právního důvodu užívání pozemku

- Pozbytí právního důvodu užívání pozemku je po mimořádné aktualizaci nejčastějším případem, kterým se prokazuje snížení zařazené výměry.
- Tento liberační důvod byl zaveden proto, aby dokázal do určité míry respektovat nevýznamné změny v užívané výměře zemědělského podniku v době, kdy dochází k relativně vysoké míře uživatelských změn..
- Proto byla zavedena kvóta 5 % z celkové výměry zemědělské půdy zařazené do daného AEO v prvotním rozhodnutí o zařazení, kterou je možné v průběhu pětiletého období postupně čerpat na snížení zařazené výměry v důsledku ztráty právního důvodu užívání. Např. pro podnik s 1000 ha travních porostů to znamená možnost bez sankce ztratit během 5 let 50 ha. Do této kvóty 50 ha se ovšem již nezapočítává ztráta výměry v důsledku pozemkových úprav nebo mimořádné aktualizace (a jiných „tolerovaných“ důvodů snížení). Tudíž může nastat situace, že zemědělec ztratí z 1000 ha – 20 ha v důsledku mimořádné aktualizace, 50 ha pozbytí právního důvodu užívání a dalších 30 ha na pozemkových úpravách a přesto nebude vracet žádnou dotaci za porušení pětiletého závazku.
- Důležité je, že žadatel musí ztrátu výměry prokázat písemným dokladem prokazujícím pozbytí právního důvodu užívání – tj. např. výpovědí z nájmu, dohodou o ukončení nájmu, odstoupením od smlouvy apod. Z tohoto dokladu

musí být přinejmenším zřejmá katastrální parcelní čísla pozemků, která jsou předmětem pozbytí právního důvodu užívání a popřípadě také identifikační čísla těchto půdních bloků.

- K prokázání důvodu pozbytí právního důvodu užívání je SZIF vydán formulář, na němž žadatel provede identifikaci katastrálních pozemků, u nichž přišel o právní důvod vůči půdním blokům.
- Do čerpání kvóty pozbytí právního důvodu se nezapočítává snížení z ostatních tolerovaných důvodů.
- Kvótu může žadatel čerpat kdykoliv v průběhu pětiletého období. Nemusí se nutně na všechny územní změny s důvodem „O“ snažit uplatnit ztrátu právního důvodu užívání.
- Překročení kvóty neznamená, že žadatel nemůže tento důvod uplatnit. Uplatní jej na 5 % celkové výměry a z překročení nad 5 % vrátí dotaci.

PŘÍLOHA Č. 2 K METODICE K NAŘÍZENÍ VLÁDY Č. 79/2007 SB.

PŘÍLOHA Č. I K NAŘÍZENÍ VLÁDY Č. 79/2007SB.

Speciální byliny a zelenina pěstované v systému ekologického zemědělství na orné půdě pro účely podopatření postupy šetrné k životnímu prostředí titul ekologické zemědělství (§ 7)

Speciální byliny

Andělíka lékařská <i>Archangelica officinalis</i> Hoffm. (syn.: <i>Angelica archangelica</i> L.)	Máta kadeřavá <i>Mentha spicata</i> var. <i>crispa</i>
Bazalka pravá <i>Ocimum basilicum</i> L.	Máta okrouhlostá <i>Mentha rotundifolia</i>
Bedrník anýz <i>Pimpinella anisum</i> L.	Mateřídouška obecná <i>Thymus serpyllum</i> L.
Benedikt lékařský (čubet) <i>Cnicus benedictus</i> L.	Meduňka lékařská <i>Melissa officinalis</i> L.
Brutnák lékařský <i>Borago officinalis</i>	Měsíček lékařský <i>Calendula officinalis</i> L.
Divizna velkokvětá <i>Verbascum densiflorum</i> Bertol. (syn.: <i>Verbascum thapsiforme</i> Schrader)	Náprstník vlnatý <i>Digitalis lanata</i> Ehrh.
Dobromysl obecná <i>Origanum vulgare</i>	Oman pravý <i>Inula helenium</i> L.
Fenykl obecný <i>Foeniculum vulgare</i>	Ostropestřec mariánský <i>Silybum marianum</i> (L.) Gaertn.
Heřmánek pravý <i>Matricaria recutita</i> L. (syn.: <i>Chamomilla recutita</i> (L.) Rauschert)	Pelyněk kozalec (estragon) <i>Artemisia dracunculus</i> L.
Heřmánek římský <i>Chamaemelum nobile</i> (L.) All.	Pískavice řecké seno <i>Trigonella foenum-graecum</i> L.
Chřpa modrák <i>Centaurea cyanos</i> L.	Rozchodnice růžová <i>Rhodiola rosea</i> L.
Jablečník obecný <i>Marrubium vulgare</i> L.	Rozmarýn lékařský <i>Rosmarinus officinalis</i>
Jehlice rolní <i>Ononis arvensis</i> L.	Rulík zlomocný <i>Atropa bella-donna</i> L.
Jestřábina lékařská <i>Galega officinalis</i> L.	Řebříček chlumní <i>Achillea collina</i> Becker ex Reichb.
Jitrocel kopinatý <i>Plantago lanceolata</i> L.	Řepík lékařský <i>Agrimonia eupatoria</i> L.
Kmín kořený <i>Carum carvi</i> L.	Řepík vonný <i>Agrimonia procera</i> Wallr.
Konopice bledožlutá <i>Galeopsis segetum</i> Necker	Saturejka vytrvalá <i>Satureja montana</i> L.
Kopr vonný <i>Anethum graveolens</i> L.	Saturejka zahradní <i>Satureja hortensis</i> L.
Kopřiva dvoudomá <i>Urtica dioica</i> L.	Sléz maurský <i>Malva mauritiana</i> L.
Koriandr setý <i>Coriandrum sativum</i> L.	Šalvěj lékařská <i>Salvia officinalis</i> L.
Kozlík lékařský <i>Valeriana officinalis</i> L.	Terčovka nachová <i>Echinacea purpurea</i> L.
Lékořice lysá <i>Glycyrrhiza glabra</i> L.	Topolovka růžová <i>Alcea rosea</i> L. (syn.: <i>Althaea rosea</i> (L.) Cav.)
Levandule lékařská <i>Lavandula angustifolia</i> Miller	Třezalka tečkovaná <i>Hypericum perforatum</i> L.
Libeček lékařský <i>Levisticum officinale</i> Koch	Třezalka skvrnitá x třezalka tečkovaná <i>Hypericum maculatum</i> Crantz x <i>H. perforatum</i> L.
Lopuch větší <i>Arctium lappa</i> L.	Tymián obecný <i>Thymus vulgaris</i> L.

Majoránka zahradní <i>Origanum majorana</i> L. (syn.: <i>Majorana hortensis</i> Moench)	Včelník moldavský <i>Dracocephalum moldavica</i> L.
Maralí kořen (leuzea saflorová) <i>Leuzea carthamoides</i> (syn. <i>Rhaponticum carthamoides</i>)	Yzop lékařský <i>Hyssopus officinalis</i> L.
Máta peprná <i>Mentha x piperita</i> L.	

Zelenina

Brokolice <i>Brassica oleracea</i> L. convar. <i>botrytis</i> (L.) Alef. var. <i>cymosa</i> Duch.	Okurka setá, <i>Cucumis sativus</i> L. a) nakládačka; b) salátová
Celer bulvový <i>Apium graveolens</i> L. var. <i>rapaceum</i> (Miller) Gaud.	Paprika roční, <i>Capsicum annuum</i> L. a) kořeninová; b) zeleninová
Celer listový <i>Apium graveolens</i> L. var. <i>secalinum</i> Alef.	Pastinák setý <i>Pastinaca sativa</i> L.
Celer řapikátý <i>Apium graveolens</i> L. var. <i>dulce</i> (Miller) Pers.	Pažitka pravá <i>Allium schoenoprasum</i> L.
Cibule kuchyňská, <i>Allium cepa</i> L. jarní; ozimá	Petržel zahradní kořenová, <i>Petroselinum crispum</i> (Miller) Nyman ex A.W. Hill convar. <i>radicosum</i> (Alef.) Danert
Cibule šalotka <i>Allium ascalonicum</i> Strand. et Manet. non L.	Petržel zahradní nat'ová, <i>Petroselinum crispum</i> (Miller) Nyman ex A.W. Hill convar. <i>vulgare</i> (Nois) Danert
Cibule zimní (sečka) <i>Allium fistulosum</i> L.	Pór pravý <i>Allium porrum</i> L.
Čekanka salátová <i>Cichorium intybus</i> L. (partim)	Rajče, <i>Lycopersicon lycopersicum</i> (L.) Karsten ex Farw. a) determinantní (keříčkové); b) indeterminate (tyčkové)
Černý kořen <i>Scorzonera hispanica</i> L.	Reveň rebarbora <i>Rheum rhabarbarum</i> L.
Česnek kuchyňský, <i>Allium sativum</i> L. jarní; ozimý	Rukola (roketa setá) <i>Eruca sativa</i> Miller (syn. <i>Rucola coltivata</i>)
Fazol obecný keříčkový <i>Phaseolus vulgaris</i> L. var. <i>nanus</i> L.	Ředkvička <i>Raphanus sativus</i> L. var. <i>sativus</i>
Fazol obecný pnoucí <i>Phaseolus vulgaris</i> L. var. <i>vulgaris</i>	Řepa salátová <i>Beta vulgaris</i> L. var. <i>conditiva</i> Alef.
Fenykl sladký <i>Foeniculum vulgare</i> Mill. var. <i>dulce</i>	Řeřicha zahradní <i>Lepidium sativum</i> L.
Hrách setý cukrový <i>Pisum sativum</i> L. convar. <i>axiphium</i> Alef. emend. C.O. Lehm.	Salát hlávkový <i>Lactuca sativa</i> L. var. <i>capitata</i> L.
Hrách setý dřevňový <i>Pisum sativum</i> L. convar. <i>medullare</i> Alef. emend C.O. Lehm.	Salát listový <i>Lactuca sativa</i> L. var. <i>crispa</i> L.
Chřest <i>Asparagus officinalis</i>	Salát římský <i>Lactuca sativa</i> L. var. <i>romana</i> L. Gars
Kadeřávek (kapusta kadeřavá) <i>Brassica oleracea</i> L. convar. <i>acephala</i> (DC.) Alef. var. <i>sabellica</i> L.	Špenát setý <i>Spinacia oleracea</i> L.
Kapusta hlávková, <i>Brassica oleracea</i> L. convar. <i>capitata</i> (L.) Alef var. <i>sabauda</i> L.; ranost – jarní; ozimá	Štěrбак zahradní (endivie) <i>Cichorium endivia</i> L.
Kapusta růžičková <i>Brassica oleracea</i> L. convar. <i>oleracea</i> var. <i>gemmifera</i> DC.	Tuřín <i>Brassicca napus</i> var. <i>napobrassica</i>
Kedluben, <i>Brassica oleracea</i> L. convar. <i>acephala</i> (DC.) Alef. var. <i>gongylodes</i>	Tykev fíkolistá <i>Cucurbita ficifolia</i> C. Bouché
Kozlíček polníček <i>Valerianella locusta</i> (L.) Laterr.	Tykev obecná <i>Cucurbita pepo</i> L.
Křen selský <i>Armoracia rusticana</i> P. Gaertn., B. Meyer et Scherb.	Tykev olejná <i>Cucurbita pepo</i> L. var. <i>oleifera</i>

PŘÍLOHA Č. 3 K METODICE K NAŘÍZENÍ VLÁDY Č. 79/2007 SB.**PŘÍLOHA Č. 4 K NAŘÍZENÍ VLÁDY Č. 79/2007 SB.**

Přepočítávací koeficienty

Druh a kategorie hospodářských zvířat	Koeficient přepočtu na velké dobytčí jednotky
Skot ve věku nad 24 měsíců	1,0
Skot ve věku nad 6 měsíců do 24 měsíců	0,6
Skot ve věku nad 1 měsíc do 6 měsíců	0,2
Ovce ve věku nad 12 měsíců	0,15
Kozy ve věku nad 12 měsíců	0,15
Koně ve věku nad 6 měsíců	1,0
Koně ve věku do 6 měsíců	0,4

PŘÍLOHA Č. 4 K METODICE K NAŘÍZENÍ VLÁDY Č. 79/2007 SB.**PŘÍLOHA Č. 6 K NAŘÍZENÍ VLÁDY Č. 79/2007 SB.**

Zelenina pěstovaná v systému integrované produkce na orné půdě pro účely podopatření postupy šetrné k životnímu prostředí titul integrovaná produkce (§ 8)

Zelenina

Brokolice <i>Brassica oleracea</i> L. convar. <i>botrytis</i> (L.) Alef. var. <i>cymosa</i> Duch.	Okurka setá <i>Cucumis sativus</i> L.
Celer bulvový <i>Apium graveolens</i> L. var. <i>rapaceum</i> (Miller) Gaud.	Paprika roční <i>Capsicum annuum</i> L.
Cibule kuchyňská, <i>Allium cepa</i> L. jarní; ozimá	Pastinák setý <i>Pastinaca sativa</i> L.
Česnek kuchyňský, <i>Allium sativum</i> L. jarní; ozimý	Pažitka pravá <i>Allium schoenoprasum</i> L.
Fazol obecný <i>Phaseolus vulgaris</i> L.	Petržel zahradní kořenová, <i>Petroselinum crispum</i> (Miller) Nyman ex A.W. Hill convar. <i>radicosum</i> (Alef.) Danert
Hrách zahradní <i>Pisum sativum</i> L. ssp. <i>hortensie</i>	Petržel zahradní naťová, <i>Petroselinum crispum</i> (Miller) Nyman ex A.W. Hill convar. <i>vulgare</i> (Nois) Danert
Kapusta hlávková, <i>Brassica oleracea</i> L. convar. <i>capitata</i> (L.) Alef var. <i>sabauda</i> L.; ranost – jarní; ozimá	Pór pravý <i>Allium porrum</i> L.
Kapusta růžičková <i>Brassica oleracea</i> L. convar. <i>oleracea</i> var. <i>gemmifera</i> DC.	Rajče, <i>Lycopersicon lycopersicum</i> (L.) Karsten ex Farw. a) determinantní (keříčkové); b) indeterminantní (tyčkové)
Kedluben <i>Brassica oleracea</i> L. convar. <i>acephala</i> (DC.) Alef. var. <i>gongylodes</i>	Ředkvička <i>Raphanus sativus</i> L. var. <i>sativus</i>
Kopr vonný <i>Anethum graveolens</i> L.	Řepa salátová <i>Beta vulgaris</i> L. var. <i>conditiva</i> Alef.
Kukuřice cukrová <i>Zea mays</i> L. <i>sacharata</i>	Salát <i>Lactuca sativa</i> L.
Květák <i>Brassica oleracea</i> L. convar. <i>botrytis</i> (L.) Alef. var. <i>botrytis</i> L.	Špenát setý, <i>Spinacia oleracea</i> L. jarní, podzimní, přezimovaný
Meloun vodní <i>Citrullus lanatus</i> (Thunb.) Matsum et Nakai	Zelí hlávkové <i>Brassica oleracea</i> L. convar. <i>capitata</i> (L.)
Mrkev obecná <i>Daucus carota</i> L.	Zelí pekingské <i>Brassica pekinensis</i> (Lour.) Rupr

PŘÍLOHA Č. 5 K METODICE K NAŘÍZENÍ VLÁDY Č. 79/2007 SB.**PŘÍLOHA Č. 11 K NAŘÍZENÍ VLÁDY Č. 79/2007 SB.**

Maximální povolené limity hnojení dusíkem na 1 ha při pěstování zeleniny v rámci podopatření postupy šetrné k životnímu prostředí titul integrovaná produkce (§ 8)

Maximální množství dusíku (N), které je možno dodat k jednotlivým druhům zeleniny

Druh zeleniny	Maximální množství N v kg/ha
Brokolice	100
Celer bulvový	160
Cibule kuchyňská	75
Česnek kuchyňský	20
Fazol obecný	55
Hrách zahradní	40
Kapusta hlávková	75
Kapusta růžičková	130
Kedluben	125
Kopr vonný	45
Kukuřice cukrová	70
Květák	115
Meloun vodní	205
Mrkev obecná	170
Okurka setá	85
Paprika roční	80
Pastinák setý	84
Pažitka pravá	45
Petržel zahradní kořenová	70
Petržel zahradní nat'ová	100
Pór pravý	70
Rajče	80
Ředkvička	50
Řepa salátová	70
Salát	65
Špenát setý	75
Zelí hlávkové	215
Zelí pekingské	95

PŘÍLOHA Č. 6 K METODICE K NAŘÍZENÍ VLÁDY Č. 79/2007 SB.**PŘÍLOHA Č. 13 K NAŘÍZENÍ VLÁDY Č. 79/ 2007 SB.**

Minimální počet výsevu/výsadby jednotlivých druhů zeleniny na 1 ha v rámci podopatření postupy šetrné k životnímu prostředí titul integrovaná produkce (§ 8)

Druh zeleniny	Výsadba, ks	Výsev volně	Poznámka
Brokolice	30 000	60 000 semen	
Celer bulvový	50 000		
Cibule kuchyňská		3 VJ	VJ=250 000 semen
Česnek kuchyňský		800 kg	
Fazol obecný		0,2 mil. semen	
Hrách zahradní		10 VJ	VJ=100 000 semen
Kapusta hlávková	30 000	60 000 semen	
Kapusta růžičková	25 000	50 000 semen	
Kedluben	80 000	160 000 semen	
Kopr vonný		40 kg	
Kukuřice cukrová		1,6 VJ	VJ=50 000 semen
Květák	26 000	50 000 semen	
Meloun vodní	5 000		
Mrkev obecná		1 VJ	VJ=1 mil. semen
Okurka setá	15 000	25 000 semen	
Paprika roční	60 000		
Pastinák setý		250 000 semen	
Pažitka pravá	50 000		
Petržel zahradní kořenová		0,8 mil.semen	
Petržel zahradní nat'ová		7 kg	
Pór pravý	160 000		
Rajče	50 000	80 000 semen	
Ředkvička		1 mil. semen	
Řepa salátová		220 000 semen	
Salát	70 000		
Špenát setý		10 VJ	VJ=100 000 semen
Zelí hlávkové	35 000	60 000 semen	
Zelí pekingské	50 000		

VJ – výsevní jednotka

PŘÍLOHA Č. 7 K METODICE K NAŘÍZENÍ VLÁDY Č. 79/2007 SB.

Kódování titulů v žádosti o zařazení podopatření ošetřování travních porostů

Titul podopatření ošetřování travních porostů	Kód v žádosti o zařazení
Louky	B1-L
Mezofilní a vlhkomilné louky, hnojené, přepásané – seč – do 31.7.	B2-HP-S1
Mezofilní a vlhkomilné louky, hnojené, přepásané – seč– do 30.6.	B2-HP-S2
Mezofilní a vlhkomilné louky, hnojené, přepásané – seč – od 15.7. do 31.8.	B2-HP-S3
Mezofilní a vlhkomilné louky, hnojené, nepřepásané – seč – do 31.7.	B2-HN-S1
Mezofilní a vlhkomilné louky, hnojené, nepřepásané – seč– do 30.6.	B2-HN-S2
Mezofilní a vlhkomilné louky, hnojené, nepřepásané – seč – od 15.7. do 31.8.	B2-HN-S3
Mezofilní a vlhkomilné louky, nehnojené, nepřepásané – seč – do 31.7.	B2-NN-S1
Mezofilní a vlhkomilné louky, nehnojené, nepřepásané – seč – do 30.6.	B2-NN-S2
Mezofilní a vlhkomilné louky, nehnojené, nepřepásané – seč – od 15.7. do 31.8.	B2-NN-S3
Mezofilní a vlhkomilné louky, nehnojené, nepřepásané, pásy – seč – do 31.7.	B2-NN-PS1
Mezofilní a vlhkomilné louky, nehnojené, nepřepásané, pásy – seč– do 30.6.	B2-NN-PS2
Mezofilní a vlhkomilné louky, nehnojené, nepřepásané, pásy – seč – od 15.7. do 31.8.	B2-NN-PS3
Horské a suchomilné louky, hnojené, přepásané – seč – do 31.7.	B3-HP-S1
Horské a suchomilné louky, hnojené, přepásané – seč – od 15.7. do 31.8.	B3-HP-S3
Horské a suchomilné louky, hnojené, přepásané – seč – od 15.8. do 30.9.	B3-HP-S4
Horské a suchomilné louky, hnojené, nepřepásané – seč – do 31.7.	B3-HN-S1
Horské a suchomilné louky, hnojené, nepřepásané – seč – od 15.7. do 31.8.	B3-HN-S3
Horské a suchomilné louky, hnojené, nepřepásané – seč – od 15.8. do 30.9.	B3-HN-S4
Horské a suchomilné louky, nehnojené, nepřepásané – seč – do 31.7.	B3-NN-S1
Horské a suchomilné louky, nehnojené, nepřepásané – seč – od 15.7. do 31.8.	B3-NN-S3
Horské a suchomilné louky, nehnojené, nepřepásané – seč – od 15.8. do 30.9.	B3-NN-S4
Horské a suchomilné louky, nehnojené, nepřepásané, pásy – seč – do 31.7.	B3-NN-PS1
Horské a suchomilné louky, nehnojené, nepřepásané, pásy – seč – od 15.7. do 31.8.	B3-NN-PS3
Horské a suchomilné louky, nehnojené, nepřepásané, pásy – seč – od 15.8. do 30.9.	B3-NN-PS4
Trvale podmáčené a rašelinné louky – seč – od 15.5 do 30.6	B4-S5
Trvale podmáčené a rašelinné louky – seč – od 15.6 do 31.7	B4-S6
Trvale podmáčené a rašelinné louky – seč – od 15.7 do 31.8	B4-S3
Trvale podmáčené a rašelinné louky – seč – od 15.8 do 30.9	B4-S4
Ptačí lokality na travních porostech – hnízdiště bahňáků	B5
Ptačí lokality na travních porostech – hnízdiště chřástala polního	B6
Pastviny	B7-P
Druhově bohaté pastviny	B8
Suché stepní trávníky a vřesoviště – pastva – od 1.5 do 31.10	B9-P1
Suché stepní trávníky a vřesoviště – pastva – od 15.4 do 30.6	B9-P2
Suché stepní trávníky a vřesoviště – pastva – od 15.7 do 30.9	B9-P3
Suché stepní trávníky a vřesoviště – pastva – od 15.4 do 30.6 a od 1.8 do 30.9	B9-P4

PŘÍLOHA Č. 8 K METODICE K NAŘÍZENÍ VLÁDY Č. 79/2007 SB.

Kódování zeleniny v integrované produkci zeleniny

Druh zeleniny	Kód
Brokolice	BR
Celer bulvový	CB
Cibule kuchyňská	CK
Česnek kuchyňský	CE
Fazol obecný	FO
Hrách zahradní	HZ
Kapusta hlávková	KH
Kapusta růžičková	KR
Kedluben	KE
Kopr vonný	KV
Kukuřice cukrová	KC
Květák	KT
Meloun vodní	MV
Mrkev obecná	MO
Okurka setá	OS
Paprika roční	PR
Pastinák setý	PS
Pažitka pravá	PP
Petržel zahradní kořenová	PK
Petržel zahradní nat'ová	PN
Pór pravý	PO
Rajče	RA
Ředkvička	RE
Řepa salátová	RP
Salát	SA
Špenát setý	SS
Zelí hlávkové	ZH
Zelí pekingské	ZP

POZNÁMKY